

Title: Dodawanie dokumentu typu Zamówienie

Subject: Archiwum - eDokumenty - elektroniczny system obiegu dokumentów, workflow i CRM -
NewBusinessAdmin/Documents/AddEditDocument/Order

Version: 13

Date: 06/21/26 18:58:22

Table of Contents

Dodawanie dokumentu typu Zamówienie

3

[Podręcznik użytkownika](#) > [Dokumenty](#) > [Dodawanie, modyfikacja i usuwanie dokumentów](#) > Dodawanie dokumentu typu Zamówienie

Dodawanie dokumentu typu Zamówienie

Formularz dodawania dokumentu typu **Zamówienie** składa się z zakładki **Szczegóły** oraz zakładki **Pozycje** (wyświetlonej po kliknięciu przycisku **Zapisz**). Zamówienie dodajemy po wybraniu z menu **Nowy** w **Pasku narzędzi** pozycji **Finanse i handel > Zamówienie**.

The screenshot shows a web application window titled 'Zamówienie'. The 'Szczegóły' tab is active. The form includes the following fields and controls:

- Numer:** Input field with a 'Generuj numer' checkbox.
- Opis:** Text area containing 'Zamówienie'.
- Zamawiający:** Dropdown menu with 'Demo Sp. z o.o. ul. Przemysłowa 90 lo' selected.
- Adres dostawy:** Search field with 'Wyszukaj' button.
- Dostawca:** Search field with 'Wyszukaj' button.
- Nr sprawy:** Search field with 'Wyszukaj' button.
- Data wysyłki:** Date picker set to '2015-08-18'.
- Rodzaj:** Radio buttons for 'własne (do dostawcy)' (selected) and 'obce (od klienta)'.
- Data wystawienia:** Date picker set to '2015-08-18'.
- Termin realizacji:** Date picker set to '2015-08-18'.
- Wartość netto:** Input field.
- Wartość VAT:** Input field.
- Waluta:** Dropdown menu set to 'PLN'.
- Wartość brutto:** Input field.
- Uwagi:** Text area.
- Projekt:** Search field with 'Wyszukaj' button.
- Jedn. rozlicz.:** Dropdown menu set to '-- wybierz --'.
- Status:** Dropdown menu set to '-- wybierz --'.
- Procedura:** Dropdown menu set to '-- wybierz --'.

Below the form is a table for attachments with columns: Nazwa, Rozmiar, Wersja, Data mod. To the right of the table are buttons: Dodaj, Skanuj, Usuń, Wyślij email, Odśwież, Akcje. At the bottom are buttons: Zapisz, OK, Zamknij.

Okno dodawania dokumentu typu Zamówienie - zakładka Szczegóły

Zakładka **Szczegóły**

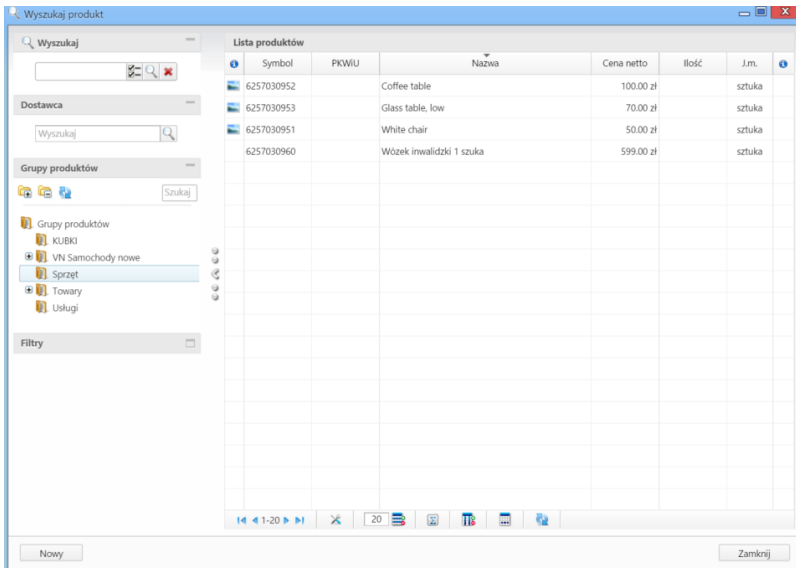
Uwagi do wypełniania wybranych pól

Zaznaczony checkbox **Generuj numer** oznacza, że po zapisaniu dokumentu, zamówieniu zostanie automatycznie nadany numer zgodnie z wzorem określonym w szablonie numeracji w Panelu sterowania. Przykładowo może to być ZW/2/15 (drugie zamówienie w 2015 roku)

- Menu rozwijane po kliknięciu ikony . Z poziomu tego menu możemy dodać klienta, którego nie ma w [bazie](#), zaznaczyć checkbox **Pokazuj adresy osób kontaktowych** (wyszukiwanie obejmuje [Bazę klientów](#) i bazę [Moje kontakty](#)) lub skorzystać z zaawansowanej wyszukiwarki kontrahentów.
- Aby określić kurs waluty dla dnia poprzedzającego datę wystawienia, należy najpierw zapisać dokument.
- Wartości w polach **Wartość netto**, **Wartość VAT** oraz **Wartość brutto** są wypełniane automatycznie przez system na podstawie zawartości zakładki **Pozycje**.
- Lista **Jednostka rozliczeniowa** zawiera listę osób lub - przeważnie - działów, którym został nadany atrybut **Jednostka rozliczeniowa** (więcej w artykule Struktura organizacyjna).
- Więcej o Procedurach >>
- Zakładka **Załączniki** została opisana w osobnym [support.edokumenty.eu/trac/wiki/NewBusinessAdmin/Landing/Attachments artykule]

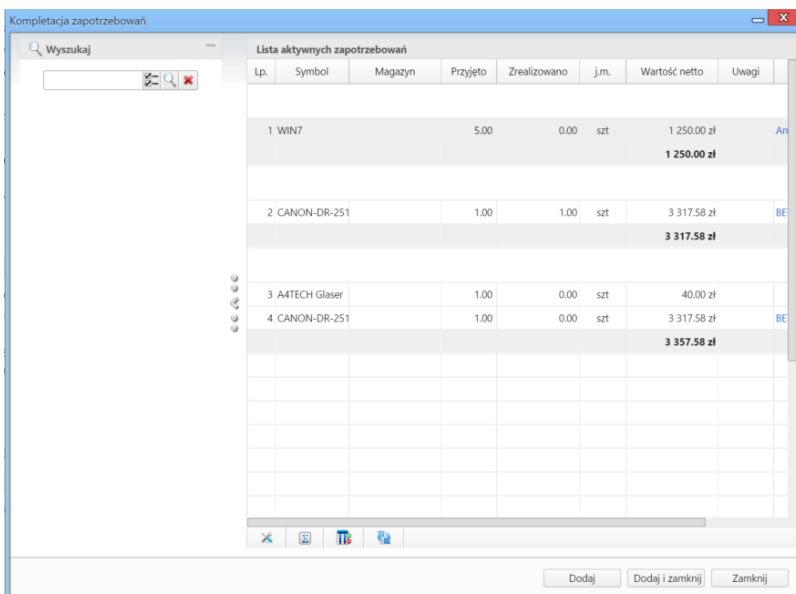
W zakładce **Po zapisie** decydujemy, co ma się stać z notatką po kliknięciu **Zapisz** lub **OK**

- Zaznaczenie checkboxa **zarejestruj** aktywuje listę, z której możemy wybrać dziennik, w którym notatka będzie zarejestrowana
- Po zaznaczeniu checkboxa **przełącz** wybieramy odbiorców, którym ma zostać przekazany dokument.
- Zaznaczenie checkboxa **Potwierdzenie** sprawi, że kiedy odbiorca otworzy dokument, zostanie poproszony o potwierdzenie jego przeczytania. Akceptacja sprawi, że otrzymamy stosowne powiadomienie w lewym dolnym rogu ekranu.



Okno dodawania pozycji z listy produktów

- Bazując na liście pozycji możemy wygenerować dokument typu **Faktura sprzedaży**. W tym celu zaznaczamy wybrane elementy na liście i klikamy przycisk **Faktura**. Wynikiem generowania faktury nie jest plik *.pdf, tylko okno dokumentu, z poziomu którego możemy dokonać wydruku do tego formatu.
- Do listy możemy dodać również elementy z dokumentów typu [#point13](#). W tym celu klikamy ikonę **Dodaj produkty z zapotrzebowań**, zaznaczamy wybrane pozycje na liście i klikamy **Dodaj** lub **Dodaj i zamknij**.



Okno dodawania pozycji z dokumentów typu Zapotrzebowanie