

Title: Formularz dokumentu typu Zapotrzebowanie

Subject: eDokumenty - elektroniczny system obiegu dokumentów, workflow i CRM -  
NewBusinessAdmin/Documents/AddEditDocument/Need

Version: 21

Date: 05/06/26 12:30:07

## Table of Contents

<i>Formularz dokumentu typu Zapotrzebowanie</i>	3
<i>Zakładka Szczegóły</i>	3
<i>Zakładka Pozycje</i>	4
<i>Zobacz także</i>	7

[Podręcznik użytkownika](#) > [Dokumenty](#) > [Typy dokumentów](#) > Formularz dokumentu typu Zapotrzebowanie

## Formularz dokumentu typu Zapotrzebowanie

Formularz dokumentu typu **Zapotrzebowanie** składa się z zakładki **Szczegóły** oraz zakładki **Pozycje** (wyświetlonej po kliknięciu przycisku **Zapisz**). Zapotrzebowanie dodajemy po wybraniu z menu **Nowy** w **Pasku narzędzi** pozycji **Finanse i handel > Zamówienie**.

### Zakładka Szczegóły

The screenshot shows a web application window titled 'Zapotrzebowanie'. The 'Szczegóły' tab is active. The form includes the following elements:

- Numer:** A text input field with a 'Generuj numer' checkbox.
- Opis:** A large text area containing the text 'Zapotrzebowanie'.
- Data wpływu:** A date picker set to '2015-08-18'.
- Termin dost.:** A date input field.
- Zamawiający:** A dropdown menu showing 'Demo Sp. z o.o. ul. Przemysłowa 90 lo'.
- Magazyn:** A dropdown menu showing 'Tartak'.
- Dostawca:** A search input field with 'Wyszukaj'.
- Jedn. rozlicz.:** A dropdown menu with '-- wybierz --'.
- Nr sprawy:** A search input field with 'Wyszukaj'.
- Status:** A dropdown menu with '-- wybierz --'.
- Projekt:** A search input field with 'Wyszukaj'.
- Procedura:** A dropdown menu with '-- wybierz --'.
- Uwagi:** A large text area for notes.
- Attachments:** A table with columns: Nazwa, Rozmiar, Wersja, Data mod. To the right are buttons: Dodaj, Skanuj, Usuń, Wyślij emailom, Odśwież, Akcje.
- Buttons:** Zapisz, OK, Zamknij.

Okno dodawania dokumentu typu Zapotrzebowanie - zakładka Szczegóły

### Opis pól

Nazwa pola	Opis
Numer	Zaznaczony checkbox <b>Generuj numer</b> oznacza, że po zapisaniu dokumentowi zostanie automatycznie nadany numer zgodnie z wzorem określonym w <a href="#">szablone numeracji</a> w Panelu sterowania. Przykładowo może to być ND/3/15 (trzecie zapotrzebowanie w 2015 roku)
Opis	Nazwa dokumentu, domyślnie <i>Przesunięcie międzymagazynowe</i>
Zamawiający	Pole typu <a href="#">wyszukiwarka</a> . Wybieramy w nim kontrahenta zgłaszającego zapotrzebowanie. Najczęściej będzie to nasza firma.
Dostawca	Pole typu <a href="#">wyszukiwarka</a> . Możemy wybrać w nim kontrahenta dostarczającego towar (np. konkretny sklep)
Nr sprawy	Pole typu <a href="#">wyszukiwarka</a> . Wybranie w tym polu numeru sprawy spowoduje podpięcie dokumentu do tej sprawy

Projekt	Pole typu <a href="#">wyszukiwarka</a> . Podajemy w nim nazwę <a href="#">projektu</a> , z którym powiązany jest dokument.
Data wpływu	Data wypełnienia dokumentu
Termin dostawy	Preferowany termin dostawy towarów, na które zgłaszane jest zapotrzebowanie
Magazyn	Nazwa <a href="#">magazynu</a>
Jednostka rozliczeniowa	Lista zawiera nazwy działów (rzadziej stanowisk), którym został nadany atrybut <b>Jednostka rozliczeniowa</b> (więcej w artykule <a href="#">Struktura organizacyjna</a> ).
Status	Określenie stanu dokumentu, np. zaakceptowany
Procedura	Wybór <a href="#">procedury</a> definiującej obieg dokumentu

- Zakładka **Załączniki** została opisana w osobnym [artykule](#).
- W zakładce **Po zapisie** możemy [zarejestrować dokument w dzienniku](#) i/lub [przekazać go do wskazanej osoby](#).

### Zakładka Pozycje

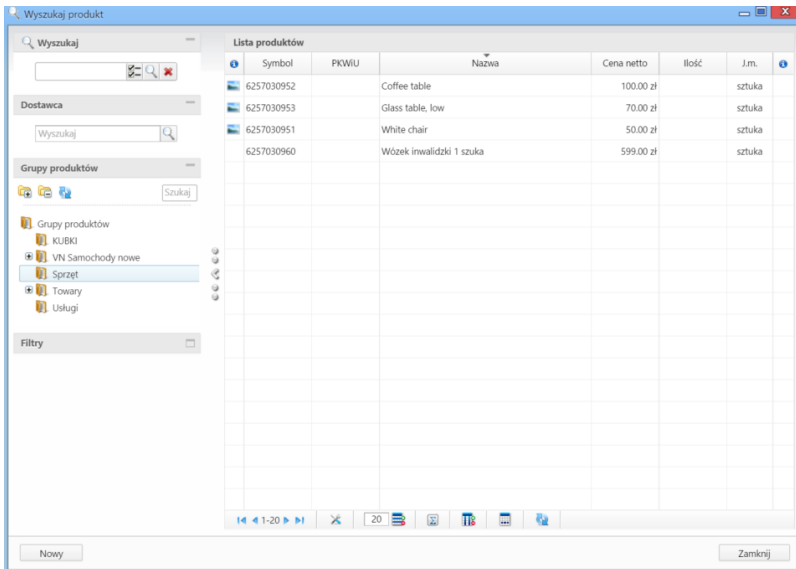
Okno dodawania dokumentu typu Zapotrzebowanie - zakładka Pozycje

#### Opis pól

Pozycjami zarządzamy używając przycisków w **Pasku narzędzi** w zakładce.

- Aby dodać pozycję klikamy ikonę **Dodaj**, wypełniamy formularz **Pozycja oferty** i klikamy **OK**
- Aby zmodyfikować pozycję, zaznaczamy ją na liście i klikamy ikonę **Edycja** lub wybieramy tę pozycję z menu rozwiniętego po kliknięciu pozycji prawym przyciskiem myszy.
- Aby usunąć z listy pozycję, zaznaczamy je na liście (przytrzymując klawisz **Ctrl**) i klikamy ikonę **Usuń** lub wybieramy tę pozycję z menu rozwiniętego po kliknięciu pozycji prawym przyciskiem myszy.

- Aby dodać większą ilość pozycji z **Bazy produktów**, klikamy przycisk **Dodaj zbiorczo**, a następnie w kolumnie **Ilość** podajemy - w odpowiednim wierszu - liczbę produktów, które mają zostać dodane. Klikamy przycisk **Zamknij**.



Okno dodawania pozycji z listy produktów

- Listę pozycji możemy importować z pliku \*.csv. W tym celu musimy najpierw [przygotować odpowiedni plik](#). Następnie klikamy ikonę **Importuj** i przechodzimy przez kolejne etapy **Kreatora importu produktów**. Należy zwrócić uwagę, czy w naszym pliku znajduje się informacja: nazwie, ilości, cenie netto, jednostce miary, wartości netto i stawce VAT. Ich brak system zinterpretuje jako zero. Przykładowy plik znajduje się w załączniku.

### **Uwaga**

W kolumnie powiązanej z pozycją **Jednostka miary** wpisujemy wartości zgodne ze słownikiem jednostek w systemie!

W pierwszym kroku wybieramy plik i odpowiednie wartości z list rozwijanych (dla załączonego pliku będą to: Separator kolumn **przecinek**, Separator tekstu **,**, Kodowanie **cp1250**). Klikamy przycisk **Dalej** i przechodzimy do drugiego kroku.

Kreator importu produktów

**Krok 1. Plik z danymi do importu**

Załaduj plik \*.csv zawierający dane do importu

Plik: przykladowa\_lista\_pozycji.csv

Separator kolumn: przecinek

Separator tekstu: "

Kodowanie: cp1250

< Wstecz Dalej > Zamknij

*Kreator importu produktów - krok 1*

W kroku drugim tworzymy powiązania. Klikamy nagłówek kolumny w sekcji **Podgląd importowanego pliku** lewym przyciskiem myszy (w załączonym przykładzie będą to komórki **Nazwa**, **Cena**, **Stawka VAT** itd.) i przenosimy go do do odpowiedniej komórki w kolumnie **Powiązanie** w sekcji **Powiązania**.

Kreator importu produktów

**Krok 2. Parametry importu**  
Określ parametry dla operacji importu

**Podgląd importowanego pliku**

A	B	C	D	E
Nazwa	cena	Stawka VAT	ilość	jednostka
deski	700	23	90	sztuka

**Powiązania**

🔑	Pole	Powiązanie
	Nazwa produktu *	{A}
	Symbol	
	Ilość	
	Cena netto	
	Koszt netto	
	Marża (kwota)	
	Marża (procent)	
	Jednostka miary	

\* Pole wymagane

**Parametry**

Zaczynij od wiersza:

**Wartości domyślne**

Domyślna waluta:

Domyślna jm.:

Domyślny VAT:

Domyślny MPK:

Domyślna waluta:

< Wstecz   Importuj   Zamknij

#### Kreator importu produktów - krok 2

W sekcji **Parametry** ustalamy, od którego wiersza mają być importowane dane. W związku z tym, że w pierwszym wierszu znajdują się zazwyczaj nazwy kolumn, zaleca się rozpoczęcie importu od drugiego wiersza.

Jeśli w pliku \*.csv znajdują się puste komórki, zostaną one uzupełnione danymi zdefiniowanymi w sekcji **Wartości domyślne**.

Import rozpoczyna się po kliknięciu **Importuj**. Po jego zakończeniu wyświetlone zostaje podsumowanie zawierające informacje o ilości prawidłowo zaimportowanych wierszy i błędów. Po kliknięciu **Zakończ** następuje powrót do listy pozycji.

- Z zaznaczonych na liście pozycji możemy - po kliknięciu ikony **Utwórz PZ** - utworzyć dokument typu [Przyjęcie zewnętrzne](#).
- Kliknięcie przycisku **Zamów wszystko** powoduje, że wartość w polu **Zamówiono** w formularzu pozycji zamówienia zmienia się na liczbę wskazaną w kolumnie **Ilość**.

#### Uwaga

Po dodaniu pozycji na liście, należy zmienić status każdej z nich na początkowy (typu INITIAL), aby zostały wyświetlone na liście zapotrzebowań podczas tworzenia dokumentu zamówienia.

#### Zobacz także

- [Zamówienia](#)