

Wikiprint Book

Title: W TRAKCIE TWORZENIA

Subject: eDokumenty - elektroniczny system obiegu dokumentów, workflow i CRM - DeployerGuide/UpgradetoReady

Version: 25

Date: 05/06/26 00:57:09

Table of Contents

<i>W TRAKCIE TWORZENIA</i>	3
<i>Aktualizacja Ready_™ 6 do Ready_™ AppStore</i>	3

W TRAKCIE TWORZENIA

Aktualizacja Ready_™ 6 do Ready_™ AppStore

W Ready_™ zmienił się sposób pozyskania licencji. Dotychczas klient końcowy otrzymywał ją w postaci dwudziestu ośmiu znaków oddzielonych myślnikami. Wersja 7, wprowadzając AppStore, dała możliwość odnawiania licencji, domawiania nowych, a także instalację oraz aktualizację Aplikacji takich jak np.: Faktury, Umowy czy Urlopy.

W tym artykule skupimy się tylko na czynnościach jakie trzeba wykonać dodatkowo przy aktualizacji do wersji 7.

1. Kontakt przed aktualizacją

Przed przystąpieniem do aktualizacji do wersji 7 skontaktuj się z opiekunem handlowym w celu zweryfikowania dostępnej licencji w AppStore powiązanej z numerem NIP. Przeczytaj również z całej artykuł, aby zapoznać się z problemami jakie możesz napotkać podczas aktualizacji.

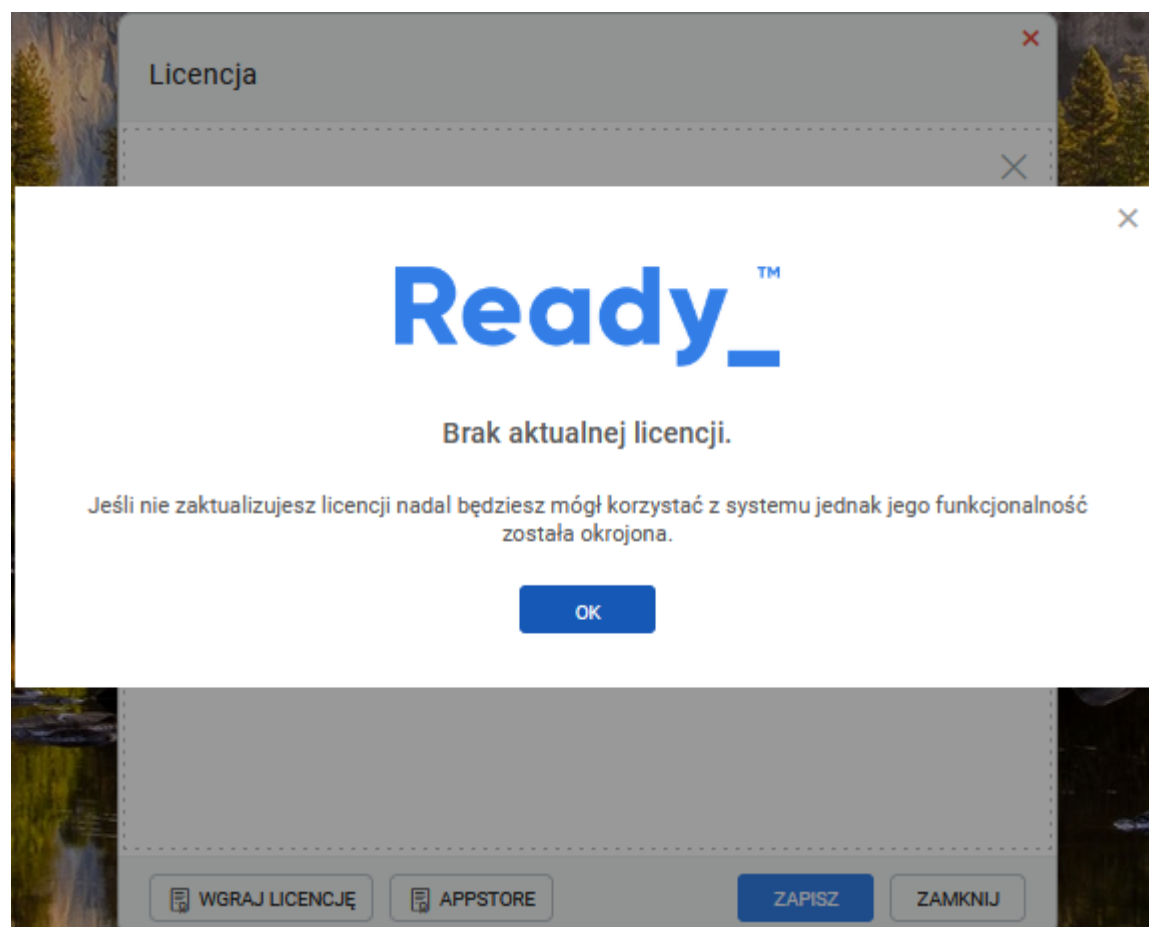
2. Przystąpienie do aktualizacji

Wykonując aktualizację do Ready_™ 7 wykonujemy identyczne kroki jak w przypadku wersji Ready_™ 6 oraz poprzednich eDokumenty. Czyli pobieramy paczkę zip z serwera z kodem aplikacji Ready_™, rozpakowujemy i przechodzimy do Aktualizatora.

Pełny proces aktualizacji paczki opisany jest [w tym artykule](#).

Podczas aktualizacji do wersji Ready_™ 7 Twoja dotychczasowa licencja nie będzie weryfikowana. To znaczy system pozwoli na wykonanie patchy, jednak po zalogowaniu do systemu Ready_™ jego funkcjonalność będzie ograniczona do czasu pobrania aktualnej licencji z AppStore.

Przy logowaniu do czasu pobrania licencji będzie Cię witał poniższy komunikat



(Rys.1)

Przed uruchomieniem AppStore konieczne będzie skompilowanie konfiguracji. Polecenie można wykonać również zaraz po zaktualizowaniu systemu. W tym celu przechodzimy do konsoli linuxa i wykonujemy polecenie z użytkownika root

```
su - root
cd /home/edokumenty
./ready-cli config:compile
```

Po wykonaniu polecenia otrzymamy komunikat

```
[config:compile] Prepare configuration cache started
[config:compile] sendmail.toml was loaded
[config:compile] cm.toml was loaded
[config:compile] /dev dir was loaded
[config:compile] cron.toml was loaded
[config:compile] rabbit.toml was loaded
[config:compile] /supervisor dir was loaded
[config:compile] /conf.d dir was loaded
[config:compile] ocr.toml was loaded
[config:compile] All files was loaded successfully
[SUCCESS] Configuration file was saved! Execution time: 0.023359060287476 [s]
```

(Rys.2)

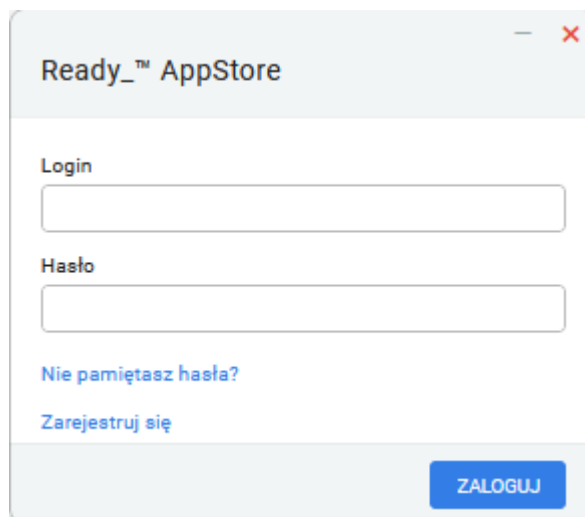
Jeśli nie wykonamy powyższego polecenia przy próbie utworzenie konta w AppStore otrzymamy komunikat, w którego treści będzie

```
[22]EnvConfig
[1] PHP Error: Wystąpił nieoczekiwany błąd.
```

Komunikat o błędzie może się również pojawiać, podczas pracy w systemie jeśli wcześniej nie utworzyliśmy pliku konfiguracyjnego.

3. Rejestracja w AppStore

Po potwierdzeniu przechodzimy do AppStore i rozpoczynamy proces rejestracji.



(Rys.3)

Na etapie Rejestracji podajemy wymagane dane użytkownika oraz NIP firmy, z którą będzie powiązany:

The image shows a registration form titled "Rejestracja użytkownika" (User Registration). At the top, there is a progress bar with five steps: "Rejestracja..." (Registration...), "Dane klienta" (Client data), "Rejestracja instancji" (Instance registration), "Transfer licencji" (License transfer), and "Podsumowanie" (Summary). The "Rejestracja..." step is currently active. The form itself is titled "Rejestracja użytkownika" and includes the instruction "Uzpełnij poniższy formularz w celu zarejestrowania się" (Fill in the following form to register). The form is divided into two main sections: "Dane użytkownika" (User data) and "Dane firmy" (Company data). The "Dane użytkownika" section includes fields for "Nazwa użytkownika (adres email)" (User name (email address)), "Hasło" (Password), and "Powtórz hasło" (Repeat password). The "Dane firmy" section includes fields for "NIP" (VAT ID), "Adres e-faktury" (e-invoice address), and "NIP partnera handlowego" (Trade partner VAT ID). The "NIP" and "NIP partnera handlowego" fields are pre-filled with the value "6263016935". At the bottom of the form, there are two buttons: "ZAREJESTRUJ SIĘ" (REGISTER) and "ANULUJ" (CANCEL).

Rejestracja...

Dane klienta

Rejestracja instancji

Transfer licencji

Podsumowanie

Rejestracja użytkownika

Uzpełnij poniższy formularz w celu zarejestrowania się

Dane użytkownika

Nazwa użytkownika (adres email) *

Hasło *

Powtórz hasło *

Imię

Nazwisko

Dane firmy

NIP *

Adres e-faktury *

NIP partnera handlowego

ZAREJESTRUJ SIĘ

ANULUJ

(Rys.4)

Kolejnym krokiem jest uzupełnienie danych klienta. Polami wymaganymi do przejścia kolejnego kroku jest Email oraz Adres eFaktury

Rejestracja... Dane klienta Rejestracja instancji Transfer licencji Podsumowanie

Dane klienta

Uzupełnij pola: NIP, Email i Adres eFaktury

Nazwa*

Telefon

Faks

Skrót

Symbol

Osoba fizyczna

Email

NIP

Adres eFaktury

REGON

WWW

Archiwizuj maile

Informacje kontaktowe (szybki opis) ⓘ

DALEJ >

ANULUJ

(Rys.5)

Następny krok to rejestracja naszej instancji - produkcyjnej, testowej lub developerskiej - każda instancja powinna być osobno zarejestrowana w AppStore.

Rejestracja...

Dane klienta

Rejestracja instancji

Transfer licencji

Podsumowanie

Rejestracja instancji

Uzupełnij poniższy formularz w celu zarejestrowania się

Nazwa środowiska *

Instancja eDokumenty Support sp z o.o.

Typ środowiska *

Środowisko produkcyjne

NIP opiekuna handlowego

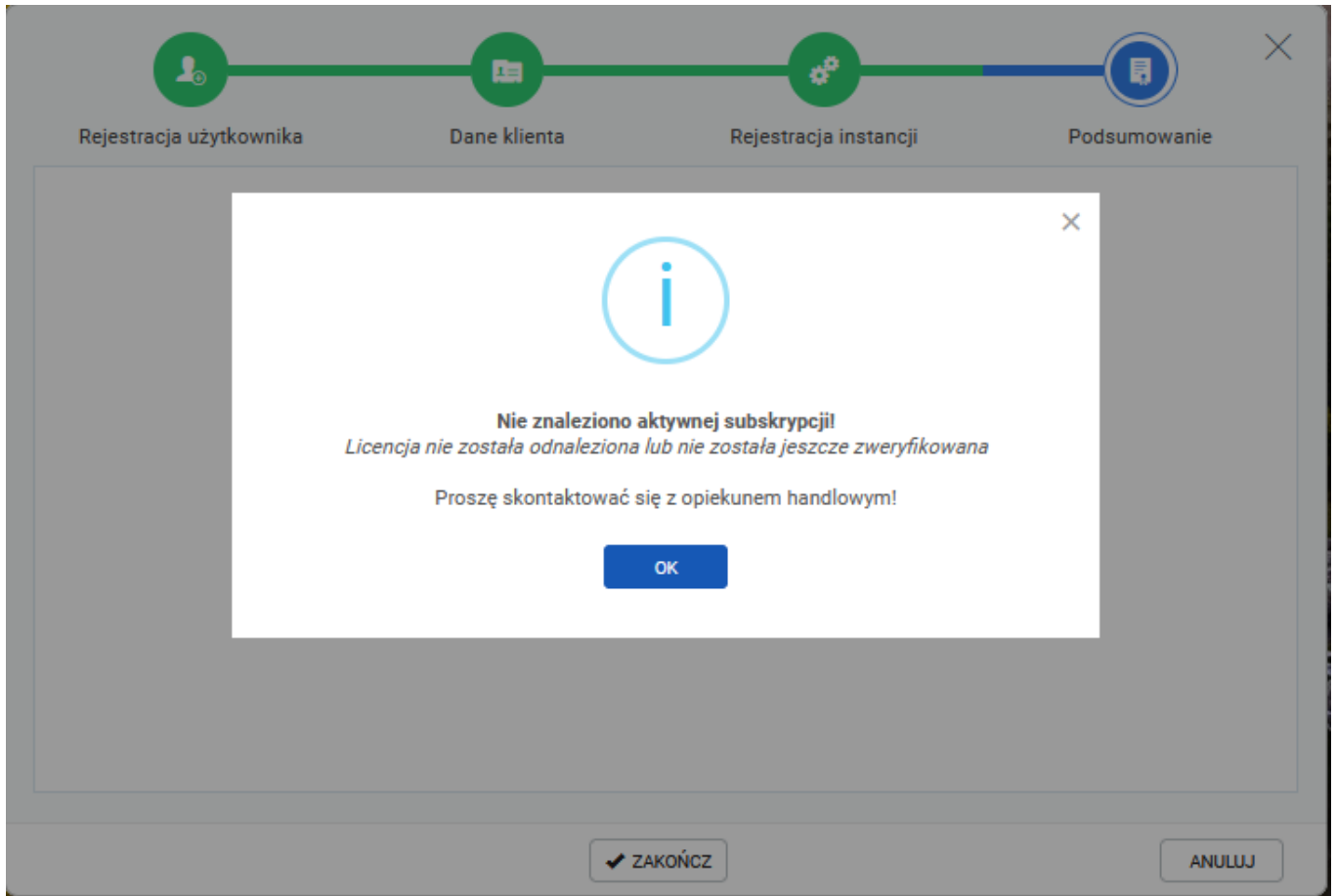
6263016935

ZAREJESTRUJ SYSTEM

ANULUJ

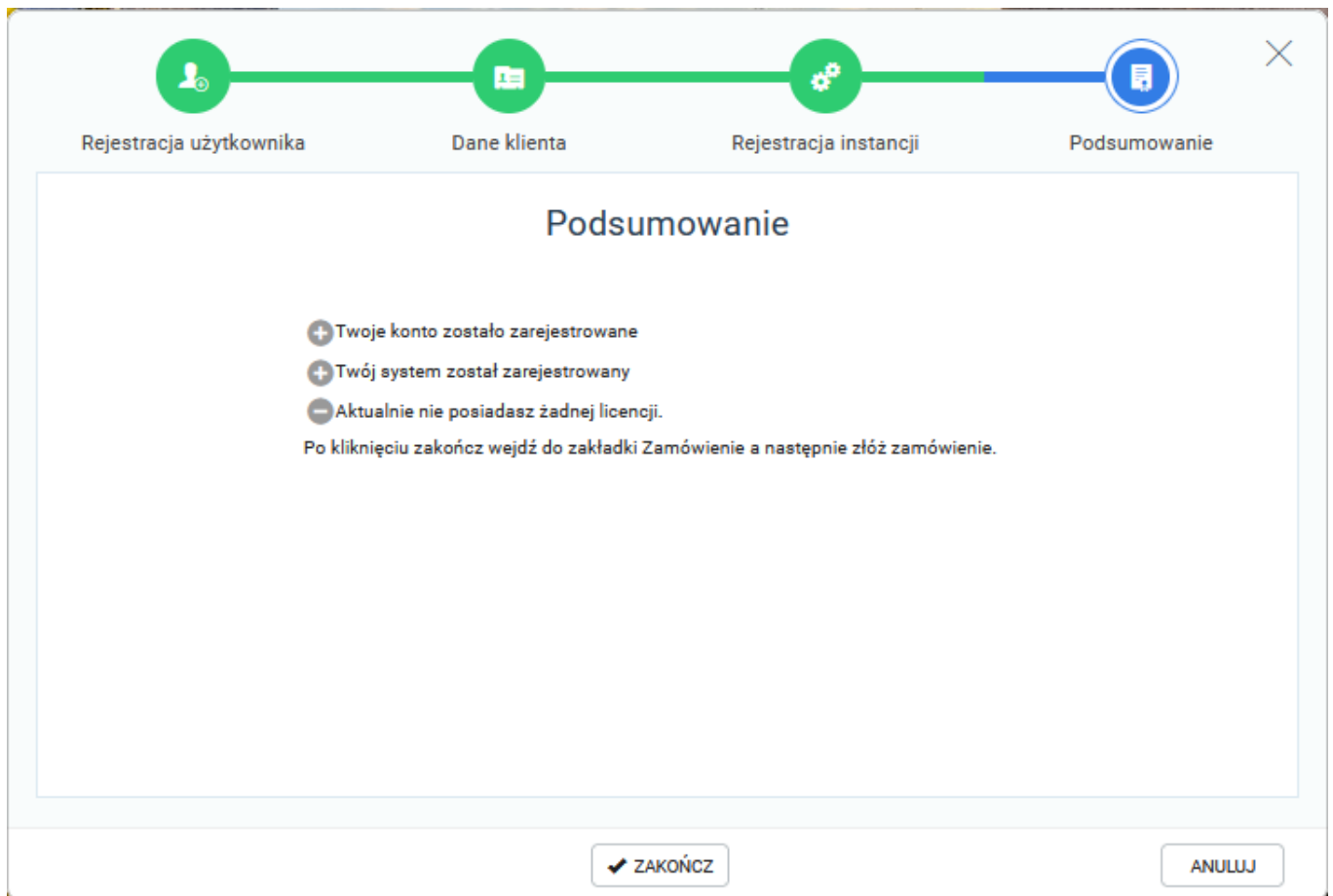
(Rys.6)

Podczas transferu licencji jeśli wcześniej nie była zarejestrowana w AppStore otrzymamy komunikat, w którym będzie prośba o kontakt z opiekunem handlowym. Podczas rozmowy zweryfikuje on dostępność licencji lub też utworzy nową jeśli będzie taka konieczność



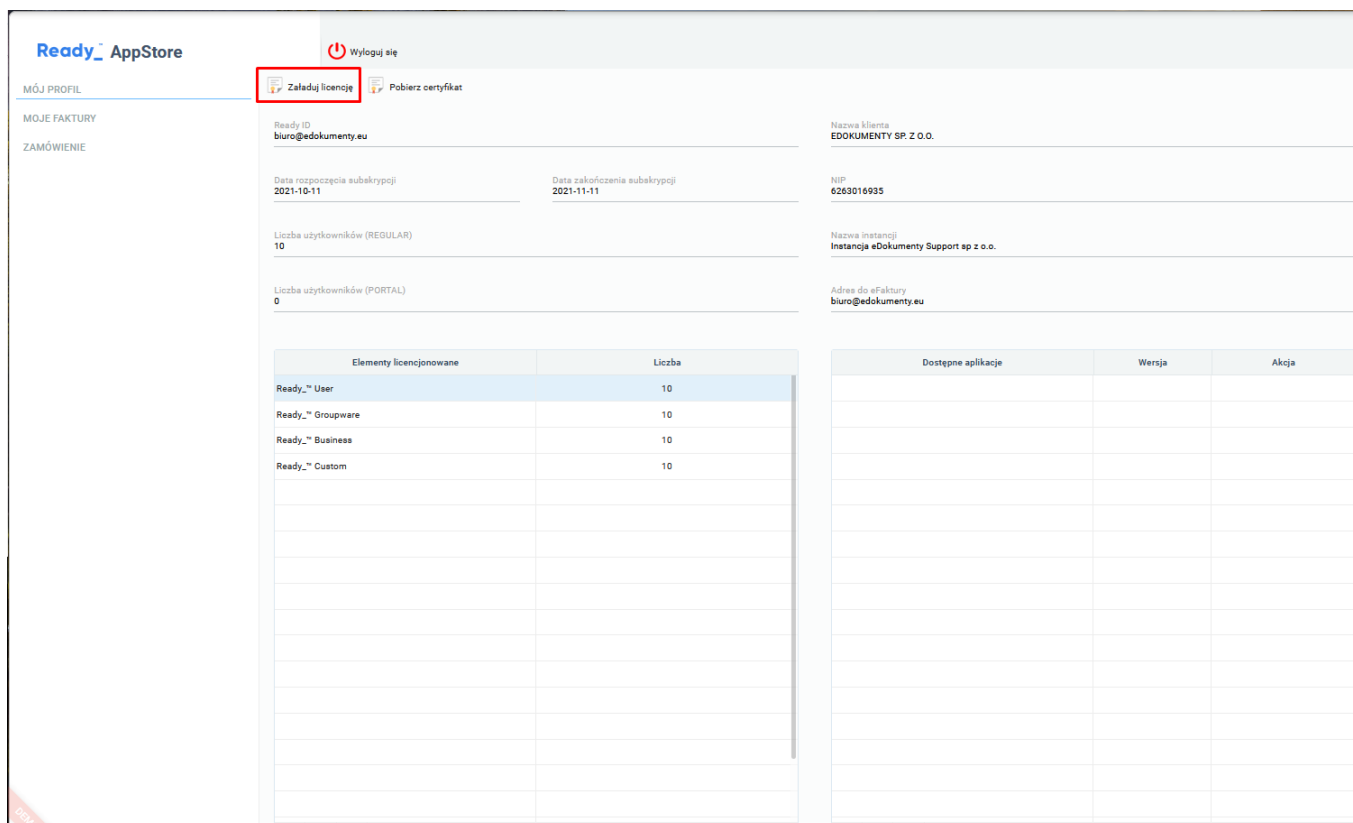
(Rys. 7)

Cała rejestracja zakończy się podsumowaniem.



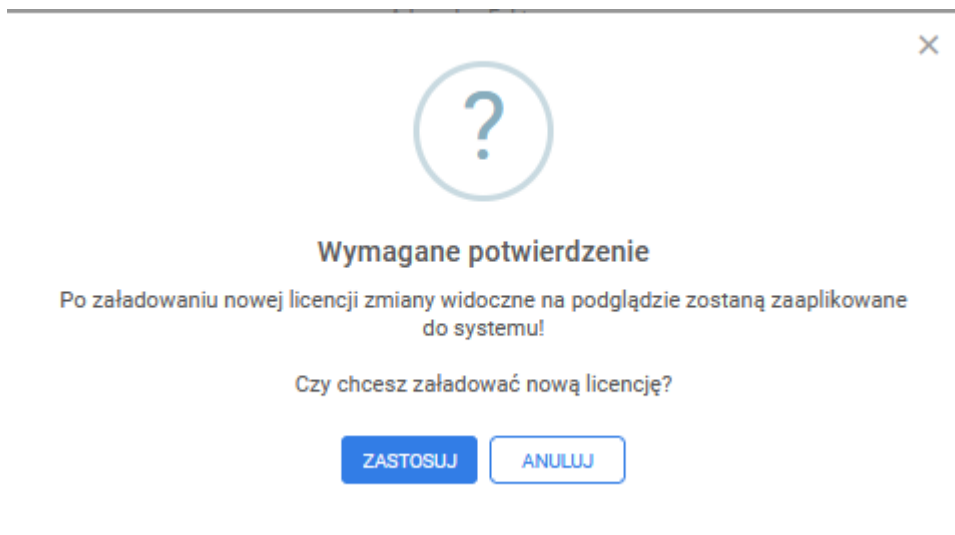
(Rys.8)

W przypadku gdy licencja zostanie poprawnie pobrana zostaniesz automatycznie zalogowany do aplikacji AppStore, gdzie będziesz mógł Załadować licencję.



(Rys.9)

Proces należy potwierdzić i przelogować się w systemie. Jeśli inni pracownicy będą zalogowani w systemie także muszą się ponownie zalogować.



(Rys.10)



Licencja została wgrana do systemu.

Aby zmiany były widoczne zaloguj się ponownie.

WYLOGUJ TERAZ

WYLOGUJ PÓŹNIEJ

(Rys.11)

Czynność rejestracji wykonujesz tylko raz. Zapisz dane do logowanie do AppStore, będą potrzebna podczas odświeżania licencji.

W przypadku gdy będziesz chciał powiązać inne konto z dostępną licencją po zarejestrowaniu się na danej instancji otrzymasz komunikat, konieczny jest kontakt z opiekunem handlowym, który powiąże kolejne konto z daną firmą.



Nie posiadasz prawa do instancji

OK

(Rys.12)