

Wikiprint Book

Title: W TRAKCIE TWORZENIA

Subject: eDokumenty - elektroniczny system obiegu dokumentów, workflow i CRM - DeployerGuide/UpgradetoReady

Version: 25

Date: 05/06/26 00:58:03

Table of Contents

<i>W TRAKCIE TWORZENIA</i>	3
<i>Aktualizacja Ready_™ 6 do Ready_™ AppStore</i>	3

W TRAKCIE TWORZENIA

Aktualizacja Ready_™ 6 do Ready_™ AppStore

W Ready_™ zmienił się sposób pozyskania licencji. Obecnie klient końcowy otrzymywał ją w postaci dwudziestu ośmiu znaków oddzielonych myślnikami. Wersja 7 wprowadzając AppStore dała możliwość odnawiania licencji, domawiania nowych a także instalację oraz aktualizację Aplikacji takich jak np: Faktury, Umowy czy Urlopy.

W tym artykule skupimy się tylko na czynnościach jakie są do wykonania dodatkowo przy aktualizacji do wersji 7.

1. Kontakt przed aktualizacją

Przed przystąpieniem do aktualizacji do wersji 7 skontaktuje się z opiekunem handlowym w celu zweryfikowania dostępnej licencji w AppStore powiązanej z numerem NIP. Zapoznaj się również z całym artykułem aby zapoznać się z problemami jakie mogą Cię spotkać podczas aktualizacji.

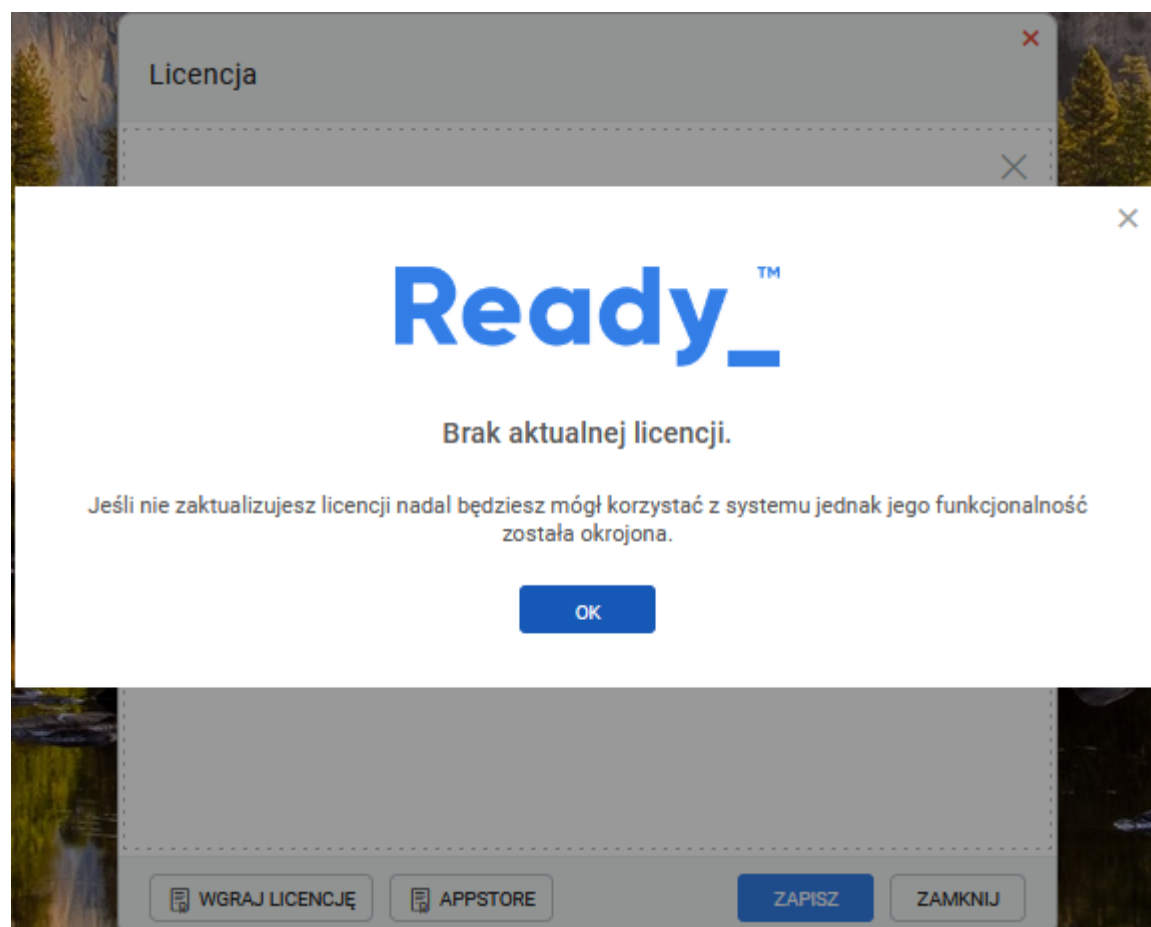
2. Przystąpienie do aktualizacji

Wykonując aktualizację do Ready_™ 7 wykonujemy identyczne kroki jak w przypadku wersji Ready_™ 6 oraz poprzednich eDokumenty. Czyli pobieramy paczkę zip z serwera z kodem aplikacji Ready_™, rozpakowujemy i przechodzimy do Aktualizatora.

Pełny proces aktualizacji paczki opisany jest [w tym artykule](#).

Podczas aktualizacji do wersji Ready_™ Twoja dotychczasowa licencja nie będzie weryfikowana. To znaczy system pozwoli na wykonanie patchy, jednak po zalogowaniu do systemu Ready_™ jego funkcjonalność będzie ograniczona do czasu pobrania aktualnej licencji z AppStore.

Przy logowaniu do czasu pobrania licencji będzie witał Cię poniższy komunikat



(Rys.1)

Przed uruchomieniem AppStore konieczne będzie skompilowanie konfiguracji. Polecenie można wykonać również zaraz po zaktualizowaniu systemu. W tym celu przechodzimy do konsoli linuxa i wykonujemy polecenie z użytkownika root

```
su - root
cd /home/edokumenty
./ready-cli config:compile
```

Po wykonaniu polecenia otrzymamy komunikat

```
[config:compile] Prepare configuration cache started
[config:compile] sendmail.toml was loaded
[config:compile] cm.toml was loaded
[config:compile] /dev dir was loaded
[config:compile] cron.toml was loaded
[config:compile] rabbit.toml was loaded
[config:compile] /supervisor dir was loaded
[config:compile] /conf.d dir was loaded
[config:compile] ocr.toml was loaded
[config:compile] All files was loaded successfully
[SUCCESS] Configuration file was saved! Execution time: 0.023359060287476 [s]
```

(Rys.2)

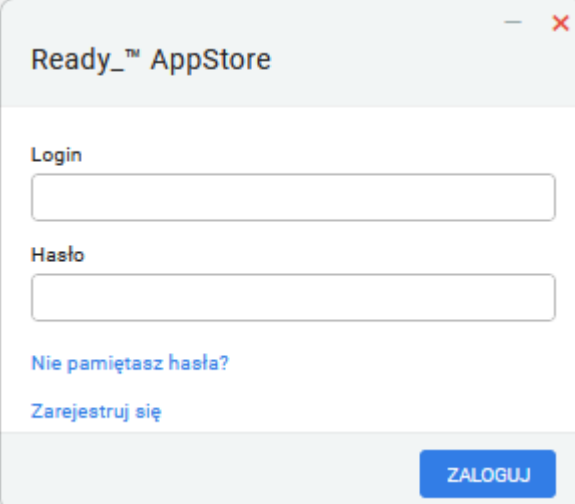
Jeśli nie wykonamy powyższego polecenia przy próbie utworzenie konta w AppStore otrzymamy komunikat, w którego treści będzie

```
[22]EnvConfig
[1] PHP Error: Wystąpił nieoczekiwany błąd.
```

Komunikat o błędzie może się również pojawiać, podczas pracy w systemie jeśli wcześniej nie utworzyliśmy pliku konfiguracyjnego.

3. Rejestracja w AppStore

Po potwierdzeniu przechodzimy do AppStore i rozpoczynamy proces rejestracji.



(Rys.3)

Na etapie Rejestracji podajemy wymagane dane użytkownika oraz NIP firmy, z którą będzie powiązany:

The image shows a registration form titled "Rejestracja użytkownika" (User Registration) within a software interface. At the top, there is a progress bar with five steps: "Rejestracja..." (highlighted), "Dane klienta", "Rejestracja instancji", "Transfer licencji", and "Podsumowanie". The form itself is titled "Rejestracja użytkownika" and includes the instruction "Uzupełnij poniższy formularz w celu zarejestrowania się". It is divided into two main sections: "Dane użytkownika" (User Data) and "Dane firmy" (Company Data). The "Dane użytkownika" section contains fields for "Nazwa użytkownika (adres email)", "Hasło", and "Powtórz hasło". The "Dane firmy" section contains fields for "NIP", "Adres e-faktury", and "NIP partnera handlowego". The "NIP" and "NIP partnera handlowego" fields are pre-filled with the value "6263016935". At the bottom of the form, there are two buttons: "ZAREJESTRUJ SIĘ" and "ANULUJ".

Dane użytkownika		Dane firmy	
Nazwa użytkownika (adres email)	<input type="text"/>	NIP	<input type="text" value="6263016935"/>
Hasło	<input type="text"/>	Adres e-faktury	<input type="text"/>
Powtórz hasło	<input type="text"/>	NIP partnera handlowego	<input type="text" value="6263016935"/>
Imię	<input type="text"/>		
Nazwisko	<input type="text"/>		

ZAREJESTRUJ SIĘ ANULUJ

(Rys.4)

Kolejnym krokiem jest uzupełnienie danych klienta. Polami wymaganymi do przejścia kolejnego kroku jest Email oraz Adres eFaktury

Rejestracja... Dane klienta Rejestracja instancji Transfer licencji Podsumowanie

Dane klienta

Uzupełnij pola: NIP, Email i Adres eFaktury

Nazwa*

Telefon

Faks

Skrót

Symbol

Osoba fizyczna

Email

NIP

Adres eFaktury

REGON

WWW

Archiwizuj maile

Informacje kontaktowe (szybki opis) [?](#)

(Rys.5)

Następny krok to rejestracja naszej instancji - produkcyjnej, testowej lub developerskiej - każda instancja powinna być osobno zarejestrowana w AppStore.

Rejestracja...

Dane klienta

Rejestracja instancji

Transfer licencji

Podsumowanie

Rejestracja instancji

Uzupełnij poniższy formularz w celu zarejestrowania się

Nazwa środowiska *

Instancja eDokumenty Support sp z o.o.

Typ środowiska *

Środowisko produkcyjne

NIP opiekuna handlowego

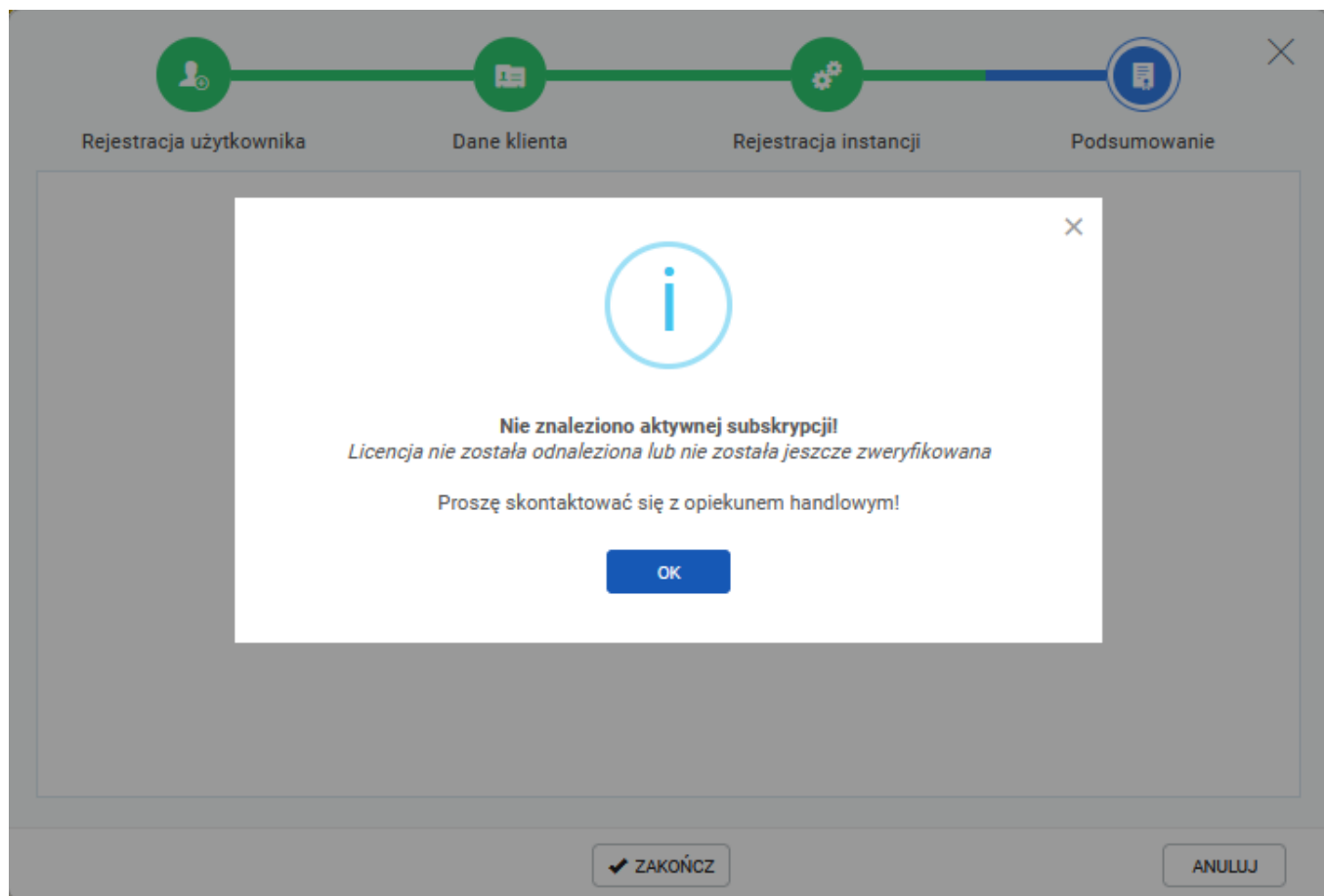
6263016935

ZAREJESTRUJ SYSTEM

ANULUJ

(Rys.6)

Podczas transferu licencji jeśli wcześniej nie była zarejestrowana w AppStore otrzymamy komunikat, w którym będzie prośba o kontakt z opiekunem handlowym. Podczas rozmowy zweryfikuje on dostępność licencji lub też utworzy nową jeśli będzie taka konieczność



(Rys. 7)

Gdy licencja zostanie odnaleziona w systemie zostaniesz autoamtycznie zalogowanie do appstore i tam musisz pobrać swoją licencję. [POBIERANIE LICENCJI]

Kolejnym krokiem jest przelogowanie się w systemie Ready_™.

Czynność rejestracji wykonujesz tylko raz. Zapisz dane do logowanie do AppStore, będą potrzebna podczas odświeżania licencji.