

Title: DeployerGuide/Customization/ProcessAutomation/Commands

Subject: eDokumenty - elektroniczny system obiegu dokumentów, workflow i CRM -  
DeployerGuide/Customization/ProcessAutomation/Commands

Version: 140

Date: 05/06/26 10:18:11

## Table of Contents

<i>Komendy workflow</i>	3
<i>Warunek wykonania</i>	3
<i>Definiowanie parametrów</i>	3
<i>Komendy</i>	4
<i>Spis komend dostarczanych z systemem</i>	4
<i>Przełącz dokument</i>	5
<i>Utwórz komentarz</i>	5
<i>Sprawdź czy pole jest wypełnione</i>	6
<i>Przepisz elementy z listy pozycji</i>	6
<i>Sprawdź prawdziwość warunku SQL</i>	6
<i>Utwórz zdarzenie dla pracownika</i>	7
<i>Sprawdź czy istnieje dokument</i>	9
<i>Zmień status pozycją dokumentu</i>	10
<i>Eksport dokumentu do systemu zew.</i>	10
<i>Sprawdź potwierdzenie eksportu dokumentu do systemu FK</i>	10
<i>Zmiana statusu</i>	12
<i>Uprawnij grupę pracowników do sprawy</i>	12
<i>Uprawnij grupę pracowników do dokumentu</i>	13
<i>Utwórz dokument</i>	14
<i>Utwórz przypomnienie</i>	16
<i>Przełącz dokument do przełożonego</i>	17
<i>Zarejestruj dokument</i>	17
<i>Utwórz załącznik z szablonu</i>	18
<i>Wysyłanie powiadomienia</i>	18
<i>Wyślij wiadomość email</i>	19
<i>Dodaj wyjątek do kalendarza pracownika</i>	21
<i>Zamknij sprawę</i>	22
<i>Przenieś sprawę</i>	23
<i>Utwórz projekt z szablonu</i>	23
<i>Utwórz sprawę</i>	24
<i>Powiąz dokument z klientem, sprawą lub innym dokumentem</i>	26
<i>Utwórz dokumenty dla dostawców produktów</i>	26
<i>Ustaw zastępstwo</i>	27
<i>Podpisz załącznik</i>	28
<i>Utwórz pozycję dokumentu</i>	29
<i>Eksport danych do pliku za pomocą Flexy</i>	30
<i>Ustaw status załatwienia emaila</i>	32
<i>Utwórz konto użytkownika</i>	33
<i>Zdezaktywuj konto użytkownika</i>	33
<i>Dodaj/zaktualizuj wpis w rejestrze</i>	34

## Komendy workflow


W akcjach etapów można używać komend które będą wykonane w czasie aktywacji danego etapu. Komendy wybiera się z listy wyboru określając dodatkowe parametry np.

```
target = "20",dscrpt="Wezwanie, uwaga!"
status = "4",controlQuery="SELECT status = 3 FROM processes WHERE prc_id=$prc_id"
```

## Warunek wykonania

Od wersji 4.6.74, 4.7.12 dla każdej komendy można określić warunek wykonania bezpośrednio w definicji parametrów komendy.

Definicja parametrów komendy ✖

**Utwórz zdarzenie dla pracownika** 

Warunek wykonania:

<p>Zlecone przez: <input style="width: 90%;" type="text"/></p> <p>Temat: * <input style="width: 90%;" type="text" value="weryfikacja dokumentów"/></p> <p>Treść: <input style="width: 90%;" type="text"/></p> <p>Pracownik: <input style="width: 90%;" type="text"/></p> <p>Stanowisko: <input style="width: 90%;" type="text"/></p> <p>Grupa: <input style="width: 90%;" type="text"/></p> <p>Typ: <input style="width: 90%;" type="text"/></p> <p>Na kiedy: <input style="width: 90%;" type="text"/></p> <p>Interwał: <input style="width: 90%;" type="text"/></p> <p>Data zakończenia: <input style="width: 90%;" type="text"/></p> <p>Sprawa: <input style="width: 90%;" type="text"/></p>	<p>Klient: <input style="width: 90%;" type="text"/></p> <p>Id etapu: <input style="width: 90%;" type="text"/></p> <p>Informuj o wykonaniu: <input style="width: 90%;" type="text"/></p> <p>Powiąz z etapem: <input style="width: 90%;" type="text"/></p> <p>Poprzednik(i): <input style="width: 90%;" type="text"/></p> <p>Następnik(i): <input style="width: 90%;" type="text"/></p> <p>Ostateczny termin: <input style="width: 90%;" type="text"/></p> <p>Kamień milowy: <input style="width: 90%;" type="text"/></p> <p>Kategoria: <input style="width: 90%;" type="text"/></p> <p>Cykl: <input style="width: 90%;" type="text"/></p>
--	--

[więcej...](#)

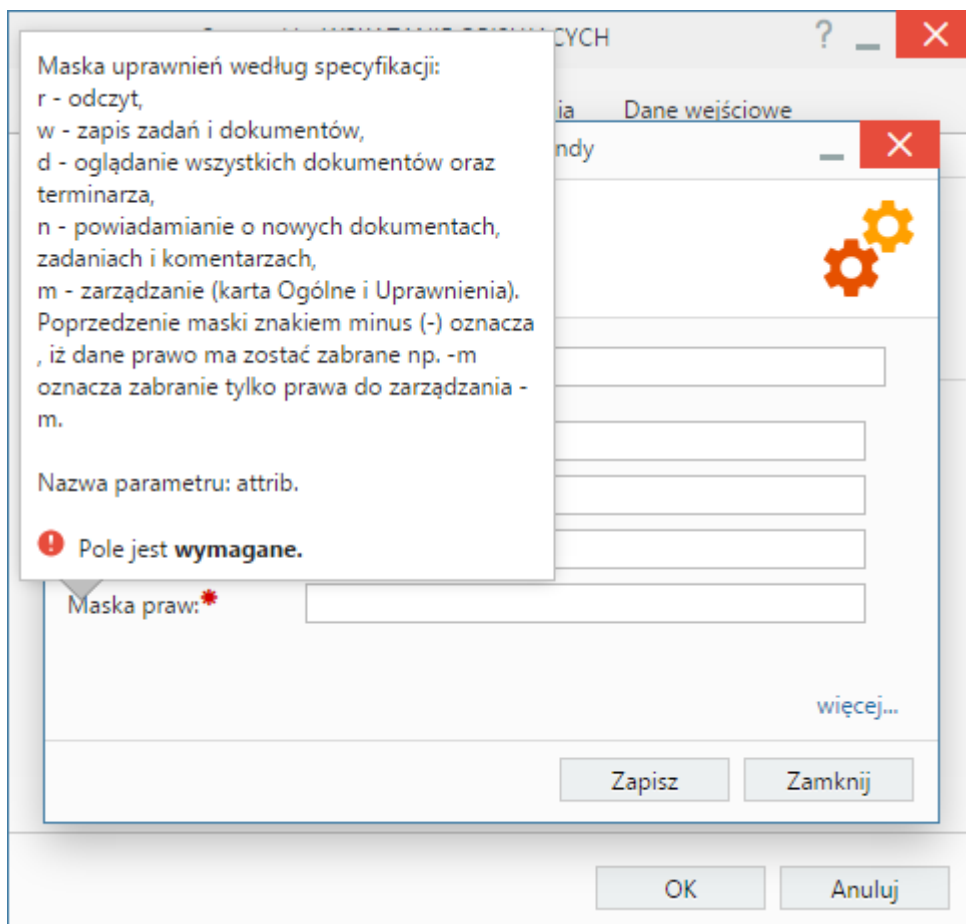
Warunek wykonania należy wprowadzić jako polecenie SQL bez oznacza go tagiem SQL::: . Przykład

```
SELECT EXISTS (SELECT prc_id FROM processes WHERE dsexid = 6)
```

W warunku wykonania można stosować te same tokeny co w standardowych parametrach do komend.

## Definiowanie parametrów

Od wersji 3.8 definiowanie parametrów komend odbywa się za pomocą dedykowanego formularza jak na screenie poniżej:



## Komendy

Komendy można również tworzyć samodzielnie poprzez dodanie skryptu do katalogu apps/edokumenty/commands. Nazwa skryptu musi się kończyć na Command.inc np. ChangeRulesCommand.inc, a kod komendy musi implementować narzucony interfejs.

W tym miejscu znajdują się przykłady oraz API [API komend workflow](#)

## Spis komend dostarczanych z systemem

- [Przełącz dokument](#)
- [Utwórz komentarz](#)
- [Sprawdź czy pole jest wypełnione](#)
- [Przepisz elementy z listy pozycji](#)
- [Sprawdź prawdziwość warunku SQL](#)
- [Utwórz zdarzenie dla pracownika](#)
- [Sprawdź czy istnieje dokument](#)
- [Zmień status pozycją dokumentu](#)
- [Eksport dokumentu do systemu zew.](#)
- [Sprawdź potwierdzenie eksportu dokumentu do systemu FK.](#)
- [Zmiana statusu](#)
- [Uprawnij grupę pracowników do sprawy](#)
- [Uprawnij grupę pracowników do dokumentu](#)
- [Utwórz dokument](#)
- [Utwórz przypomnienie](#)
- [Przełącz dokument do przełożonego](#)
- [Zarejestruj dokument](#)
- [Utwórz załącznik z szablonu](#)
- [Wysyłanie powiadomienia](#)
- [Wyślij wiadomość email](#)
- [Dodaj wyjątek do kalendarza pracownika](#)

[Zamknij sprawę](#)  
[Przenieś sprawę](#)  
[Utwórz projekt z szablonu](#)  
[Utwórz sprawę](#)  
[Powiąż dokument z klientem, sprawą lub innym dokumentem](#)  
[Utwórz dokumenty dla dostawców produktów](#)  
[Ustaw zastępstwo](#)  
[Podpisz załącznik](#)  
[Utwórz pozycję dokumentu](#)  
[Ustaw status załatwienia emaila](#)  
[Utwórz konto użytkownika](#)  
[Zdezaktywuj konto użytkownika](#)  
[Eksport danych do pliku za pomocą Flexy](#)  
[Dodaj/zaktualizuj wpis w rejestrze](#)

### Przekaż dokument

Komenda służy do automatycznego przekazywania dokumentu na wybrane stanowiska.

Parametry:

Nazwa	Przykładowa wartość	Opis
to	"1"	parametr wskazujący do kogo ma zostać przekazany oryginał , jeśli parametru nie będzie, lub będzie pusty oryginał zostaje
dw	"2,3,4,5"	do wiadomości
udw	"6,7,8"	ukryte do wiadomości
orders	"Komentarz"	komentarz do dekretacji

Wszystkie wartości w parametrach to orunid z widoku orgtree\_view.

Przejdź do [Spis komend](#)

### Utwórz komentarz

Komenda dodaje komentarz do sprawy/dokumentu w którym jest uruchomiona.

Parametry:

Nazwa	Przykładowa wartość	Opis
dscript	"Sprawa {symbol} została załatwiona"	treść komentarza

Przejdź do [Spis komend](#)

### Sprawdź czy pole jest wypełnione

Komenda służy do sprawdzania czy dane pole formularza jest wypełnione. Przyjmuje 2 parametry i oba są wymagane.

Parametry:

Nazwa	Przykładowa wartość	Opis
field	"featid 8" lub "symbol"	nazwa pola (z bazy), które będzie sprawdzane
alert	"Wypełnij pole symbol"	wiadomość w przypadku pustej wartości w polu

Przejdź do [Spis komend](#)

### Przepisz elementy z listy pozycji

Komenda przepisuje elementy z listy pozycji jednego dokumentu na drugi.

Parametry:

Nazwa	Przykładowa wartość	Opis
from	"456" lub "symbol"	identyfikator dokumentu źródłowego (documents.doc_id), z którego chcemy przepisać pozycje. Dokument takie musi obsługiwać pozycje (jest widoczna zakładka)
to	"6789"	identyfikator dokumentu docelowego (documents.doc_id), z którego chcemy przepisać pozycje. Dokument takie musi obsługiwać pozycje (jest widoczna zakładka)

Przejdź do [Spis komend](#)

### Sprawdź prawdziwość warunku SQL

Komenda sprawdza wynik zapytania SQL. Zapytanie SQL musi zwrócić TRUE albo FALSE. Zaleca się korzystanie z konstrukcji EXISTS np. SELECT EXISTS (SELECT doc\_id FROM documents WHERE prc\_id = {prc\_id}). W innym wypadku wykonanie komendy może zakończyć się błędem.

Parametry:

Nazwa	Przykładowa wartość	Opis
query	"SELECT EXISTS (SELECT doc_id FROM documents WHERE prc_id = {prc_id} AND is_del IS FALSE)"	zapytanie SQL
alert	"Dodaj dokument do sprawy"	wiadomość w przypadku niespełnienia sql
success	"Dokument został dodany"	wiadomość w przypadku jeśli zapytanie SQL zwróci wynik TRUE lub 1

Przejdź do [Spis komend](#)

### Utwórz zdarzenie dla pracownika

Komenda służy do utworzenia zdarzenia określonego typu (domyślnie zadanie) dla pracownika.

Parametry:

Nazwa	Przykładowa wartość	Opis
dscript	"Aktualizacja dokumentacji wdrożenia"	opis zdarzenia
emp_id	"{LOGGED_USR_ID}"	identyfikator pracownika lub pracowników oddzielone znakiem przecinka, którym zostanie przypisane zdarzenie ( <b>Pracownicy -&gt; Konta pracowników -&gt; ID</b> )
grp_id	"2"	identyfikator grupy lub grup pracowników oddzielone znakiem przecinka, którzy zostaną dodani do zadania ( <b>Pracownicy -&gt; Grupy -&gt; ID</b> )
orunid	"11"	identyfikator stanowiska lub stanowisk osób oddzielone znakiem przecinka, które zostaną dodane do zdarzenia ( <b>Pracownicy -&gt; Struktura organizacyjna -&gt; ID</b> )

<b>trmtyp</b>	"TODO"	typ zdarzenia: TODO - zadanie, MEETING - spotkanie, PHONECALL - rozmowa telefoniczna, ALARM - przypomnienie
<b>start_</b>	"featid 81"	na kiedy ma dodać zdarzenie, wartość jest pobierana z cechy dlatego definicja np featid 81
<b>end__</b>	"featid 81"	data zakończenia
<b>interval</b>	"+ 4 days"	interval za jaki utworzyć się zdarzenie, można tworzyć wstecz poprzez -
<b>ptstid</b>	"2"	id etapu z tabeli stages_def lub (ptstid="next") dla następnego etapu (ten parametr nie jest wymagany)
<b>witinf</b>	"t"	poinformuj mnie jeśli zadanie (dotyczy tylko trmtyp = TODO) zostało wykonane - parametr nie jest wymagany domyślnie przyjmuje wartość t aby nie powiadamiać należy wpisać f lub FALSE
<b>stgevt</b>	"1"	parametr ten powoduje powiązanie etapu z zadaniem co w efekcie umożliwia automatyczne załatwienie zadania poprzez załatwienie etapu procedury. Domyślnie parametr ten posiada wartość 1. Jeśli nie chcesz aby zadanie było powiązane z etapem wpisz 0 (zero)
<b>prev</b>	""	poprzednik(i) identyfikator zadania w projekcie (kolejne wartości należy oddzielać znakiem przecinka)

<b>next</b>	""	następnik(i) identyfikator zadania w projekcie (kolejne wartości należy oddzielać znakiem przecinka)
<b>ismile</b>	"1/0"	kamień milowy - końcowy punkt, który podsumowuje określony zestaw zadań tzw. milestone. Wartość parametru to 0 - nie albo 1 - tak. Domyślnie 0
<b>deadln</b>	""	ostateczny termin wykonania zadania tzw. deadline. Parametr w formacie daty
<b>cycle_</b>	""	Cykl dla zdarzenia. Przykład poniżej

Parametry dscrpt i emp\_id są wymagane. Aby w prosty sposób wydobyc orunid dla danego usr\_id należy użyć polecenia SQL: `SELECT text_sum(ornid::text) FROM orgtree_view WHERE usr_id = {ID UŻYTKOWNIKA};`

Cykl zdarzenia jest określany za pomocą ciągu znaków w formacie JSON. Przykłady : Taki JSON utworzy cykl w dni Poniedziałek, Wtorek, Środa i będzie powtarzać zadanie co tydzień.

```
{ "wdays": "11110000", "cyctyp": "2", "dstate": 1, "numday": "1", "numweek": "1", "rgmonth": 1, "mnumday": "5", "mweekdaynum": "1", "mweekday": "4"
```

Ten JSON spowoduje utworzenie cyklu dziennego - co dwa dni

```
{ "wdays": "00000000", "cyctyp": "1", "dstate": 1, "numday": "2", "numweek": "1", "rgmonth": 1, "mnumday": "5", "mweekdaynum": "1", "mweekday": "4"
```

Jeśli parametry cyklu są trudne i niejasne - najlepiej jest utworzyć zadanie z określoną cyklicznością i w bazie podejrzeć jak zapisała się ona w kolumnie cycle\_

Przejdź do [Spis komend](#)

---

## Sprawdź czy istnieje dokument

Komenda służy do sprawdzania czy w danej sprawie występuje dokument o konkretnym typie oraz rodzaju.

Parametry:

Nazwa	Przykładowa wartość	Opis
<b>dctpid</b>	"9"	identyfikator typu dokumentu ze słownika ( <b>Ustawienia -&gt; Panel sterowania -&gt; Dokumenty -&gt; Definicje dokumentów -&gt; ID</b> )

state_	"2"	identyfikator rodzaju dokumentu 1 - wychodzący, 2 - przychodzący 3 - wewnętrzny
--------	-----	---

Przejdź do [Spis komend](#)

### Zmień status pozycją dokumentu

Komenda zmienia status elementom na liście pozycji dokumentu. Komenda jest przeznaczona tylko dla dokumentu.

Parametry:

Nazwa	Przykładowa wartość	Opis
state_	"2"	kod statusu ze słownika statusów <b>(Ustawienie -&gt; Panel sterowania -&gt; Ogólne -&gt; Statusy -&gt; Kod)</b>

Przejdź do [Spis komend](#)

### Eksport dokumentu do systemu zew.

Komenda służy do wyeksportowania dokumentu (najczęściej faktury) do systemu zew. Obecnie tylko dla Symfonii.

Parametry:

Nazwa	Przykładowa wartość	Opis
bsysid	"1"	identyfikator połączenia z systemem zew. <b>(Narzędzie -&gt; Połączenia z systemami zew. -&gt; ID)</b>
mode__	"2"	co ma się dzieć z dokumentami załączonymi - obowiązuje tylko dla delegacji gdzie na liście rozliczenia są faktury. W przypadku innego typu parametr ten nie jest brany pod uwagę. Wartości parametru: 1 - eksportuje tylko główny dokument (domyślna wartość) 2 - tylko załączone 3 - główny plus załączone

Przejdź do [Spis komend](#)

### Sprawdź potwierdzenie eksportu dokumentu do systemu FK

Komenda sprawdza potwierdzenie eksportu dokument do systemu FK. Po sprawdzeniu potwierdzenie jest usuwane niezależnie od statusu. W przypadku błędu (brak identyfikatora z systemu FK) potwierdzenie jest przenoszone do katalogu wskazanego z parametrze errlfd.

Parametry:

Nazwa	Przykładowa wartość	Opis
<b>xmlfld</b>	"/var/integration/fk"	katalog w którym znajdują się potwierdzenia importu dokumentów do systemu zew. Nazwa pliku musi składać się z identyfikatora dokumentu z systemu eDokumenty oraz posiadać rozszerzenie xml np. 123.xml. Struktura potwierdzenia może być zależna od systemu FK i wymagać modyfikacji lub dodania własnej komendy bazującej na poniższej. Katalog powinien posiadać odpowiednie prawa do odczytu i zapisu
<b>errlfd</b>	"/var/integration/fk/errors"	katalog w którym znajdują się potwierdzenia dla dokumentów których nie udało się zaimportować. Katalog powinien posiadać odpowiednie prawa do odczytu i zapisu
<b>idtgnm</b>	"fkid"	nazwa taga xml przechowującego identyfikator z systemu FK
<b>mstgnm</b>	"errors"	nazwa taga xml przechowującego wiadomość w przypadku błędnego importu do systemu FK
<b>bsysid</b>	"1"	identyfikator połączenia z systemem zew jeśli takie jest utworzone i eksport został wykonany komendą ( <b>Narzędzie -&gt; Połączenia z systemami zew. -&gt; ID</b> ). Parametr nie jest wymagany. W przypadku jego podania oraz poprawnego formatu potwierdzenia dodawane jest powiązanie w tabeli bs_connect_documents_coherences pomiędzy dokumentem z systemu eDokumenty z dokumentem z systemu FK zdefiniowanym w połączeniu

Przejdź do [Spis komend](#)

## Zmiana statusu

Komenda zmienia status zlecenia (sprawy/dokumentu) na podany w parametrze. Jeśli komenda jest wykonywana w kontekście procedury dokumentu wtedy dodatkowo jest zmieniany stan załatwienia dokumentu na załatwiony.

Parametry:

Nazwa	Przykładowa wartość	Opis
<b>tpstid</b>	"9"	id statusu ze słownika statusów dla odpowiedniej klasy ( <b>Ustawienia -&gt; Panel sterowania -&gt; Ogólne -&gt; Statusy -&gt; kolumna id</b> )
<b>clsnam</b>	"PROCESS"	klasa obiektu: PROCESS - sprawa, DOCUMENT - dokument. Parametr ten umożliwia zmianę statusu dla innego obiektu niż aktualnego w kontekście procedury
<b>keyval</b>	"{prc_id}"	identyfikatory obiektów, klucz główny z tabel - sprawy - processes.prc_id - dokumenty - dokumenty.doc_id. Parametr wymagany przy podaniu clsnam. W przypadku kilku obiektów kolejne identyfikatory należy oddzielić przecinkiem.

Przejdź do [Spis komend](#)

## Uprawnij grupę pracowników do sprawy

Komenda służy do nadania (aktualizacji) uprawnień grupie lub pracownikom do sprawy. Jeśli grupa lub pracownik zostali już wcześniej uprawnieni wtedy następuje aktualizacja poziomu uprawnień. W przypadku podania kilku wartości dla parametru grp\_id, grpnam lub usr\_id - wszystkie otrzymają poziom uprawnień zadeklarowany w parametrze attrib.

Parametry:

Nazwa	Przykładowa wartość	Opis
-------	---------------------	------

<b>grp_id</b>	"2"	identyfikator grup oddzielone znakiem przecinka, które chcemy uprawnić do sprawy ( <b>Pracownicy -&gt; Grupy -&gt; ID</b> ) - parametr zamienny z grpnam. W przypadku kilku wartości identyfikatory grup powinny być oddzielone znakiem przecinka
<b>grpnam</b>	"Pracownicy"	nazwy grup oddzielone znakiem przecinka, które chcemy uprawnić do sprawy ( <b>Pracownicy -&gt; Grupy -&gt; Nazwa</b> ) - parametr zamienny z grp_id, jeśli podano grp_id i grpnam priorytet ma parametr grp_id. W przypadku kilku wartości nazwy grup powinny być oddzielone znakiem przecinka
<b>usr_id</b>	"2,3,4"	identyfikator pracownika lub pracowników oddzielone przecinkiem ( <b>Pracownicy -&gt; Konta pracowników -&gt; ID</b> )
<b>attrib</b>	"rwnd"	maska uprawnień według specyfikacji: r - odczyt, w - zapis zadań i dokumentów, d - oglądanie wszystkich dokumentów, n - powiadamianie o nowych dokumentach, zadaniach i komentarzach, m - zarządzanie (karta Ogólne i Uprawnienia). Poprzedzenie maski znakiem minus (-) oznacza, iż dane prawo ma zostać zabrane np. -m oznacza zabranie tylko prawa do zarządzania - m

Znaczenie poszczególnych flag maski uprawnień:

- r - odczyt
- w - zapis zadań i dokumentów
- d - oglądanie wszystkich dokumentów
- n - powiadamianie o nowych dokumentach, zadaniach i komentarzach
- m - zarządzanie (karta ogólna i Uprawnienia)

Przejdź do [Spis komend](#)

---

**Uprawnij grupę pracowników do dokumentu**

Komenda służy do nadania (aktualizacji) uprawnień grupie lub pracownikom do dokumentu. Jeśli grupa lub pracownik zostali już wcześniej uprawnieni wtedy następuje aktualizacja poziomu uprawnień. W przypadku podania kilku wartości dla parametru grp\_id, grpnam lub usr\_id - wszystkie otrzymają poziom uprawnień zadeklarowany w parametrze attrib.

Parametry:

Nazwa	Przykładowa wartość	Opis
grp_id	"2,4"	identyfikator grup oddzielone znakiem przecinka, które chcemy uprawnnić do sprawy ( <b>Pracownicy -&gt; Grupy -&gt; ID</b> ) - parametr zamienny z grpnam. W przypadku kilku wartości identyfikatory grup powinny być oddzielone znakiem przecinka
grpnam	"Pracownicy"	nazwy grup oddzielone znakiem przecinka, które chcemy uprawnnić do sprawy ( <b>Pracownicy -&gt; Grupy -&gt; Nazwa</b> ) - parametr zamienny z grp_id, jeśli podano grp_id i grpnam priorytet ma parametr grp_id. W przypadku kilku wartości nazwy grup powinny być oddzielone znakiem przecinka
usr_id	"2,3,4"	identyfikator pracownika lub pracowników oddzielone przecinkiem ( <b>Pracownicy -&gt; Konta pracowników -&gt; ID</b> )
attrib	"rwnd"	maska uprawnień

Znaczenie poszczególnych flag maski uprawnień:

- r - odczyt
- w - zapis
- m - zarządzanie

Przejdź do [Spis komend](#)

## Utwórz dokument

Komenda ta tworzy dokument określonego typu. Komenda przyjmuje następujące parametry:

Parametry:

Nazwa	Przykładowa wartość	Opis
-------	---------------------	------

<b>dctpid</b>	"5"	id typu dokumenty ( <b>Ustawienia -&gt; Panel sterowania -&gt; Typy dokumentów -&gt; kolumna ID</b> )
<b>dctptp</b>	"Note"	nazwa klasy typu dokumentu (dctptp z tabeli types_of_documents) parametr zamienny z dctpid
<b>dscript</b>	"Wezwanie do wykonania etapy procedury"	treść dokumentu
<b>prc_id</b>	"123"	identyfikator sprawy (processes.prc_id) pod którą dokument zostanie dodany. Domyślnie jest to identyfikator sprawa w kontekście, której wykonywana jest procedura lub atrybut dokumentu (sprawa), z którego wykonywana jest procedura
<b>do</b>	"1"	id stanowiska na jakie zostanie przekazy dokument (orunid z tabeli organization_units)
<b>dw</b>	"2,3,4"	(dw = do wiadomości) jeden lub więcej id (rozdzielone znakiem interpunkcyjnym, zwanym przecinkiem) jednostki do której przekazać kopie dokumentu (orunid z tabeli organization_units)
<b>fradid</b>	"2"	pole Nabywca dla dokumentu typu Pismo (identyfikator adresu (address.addrid))
<b>toadid</b>	"3"	pole Odbiorca dla dokumentu typu Pismo (identyfikator adresu (address.addrid))
<b>spadid</b>	"56"	pole Dostawca dla dokumentu typu Zapotrzebowanie, Zamówienie (identyfikator adresu (address.addrid))

<b>rcadid</b>	"66"	pole Odbiorca dla dokumentu typu WZ (identyfikator adresu (address.addrid))
<b>pchaid</b>	"89"	pole Zamawiający dla dokumentu typu Zapotrzebowanie, Zamówienie (identyfikator adresu (address.addrid))
<b>addrid</b>	"6889"	pole Dostawca/Odbiorca dla dokumentu typu PZ/WZ (identyfikator adresu (address.addrid))

Dodatkowo komenda przyjmuje wszystkie parametry jak w [Uprawnij grupę pracowników do dokumentu](#) oraz [Utwórz załącznik z szablonu](#)

Przejdź do [Spis komend](#)

## Utwórz przypomnienie

Komenda tworzy nowe przypomnienie o podanej treści dla wskazanego pracownika na określony dzień. Wszystkie parametry są wymagane.

Parametry:

Nazwa	Przykładowa wartość	Opis
<b>dscript</b>	"Przypomnienie o zatwierdzeniu etapu"	opis przypomnienia
<b>start_</b>	"SQL::SELECT now()"	na kiedy ma ustawić przypomnienie
<b>usr_id</b>	"2"	dla kogo zostanie utworzone przypomnienie ( <b>Pracownicy -&gt; Konto pracowników -&gt; ID</b> )
<b>orunid</b>	"1"	identyfikator stanowiska osoby dla której chcemy dodać przypomnienie ( <b>Pracownicy -&gt; Struktura organizacyjna -&gt; ID</b> ), parametr zamienny z usr_id w przypadku podania obu parametrów pierwszeństwo ma parametr usr_id

Przejdź do [Spis komend](#)

## Przełącz dokument do przełożonego

Komenda służy do automatycznego przekazywania dokumentu do przełożonego pracownika wskazanego w parametrze emp\_id.

Parametry:

Nazwa	Przykładowa wartość	Opis
emp_id	"{LOGGED_USR_ID}"	identyfikator pracownika którego przełożony otrzyma dokument domyślnie identyfikator zalogowanego ( <b>Pracownicy -&gt; Konta pracowników -&gt; ID</b> )
orders	"Komentarz"	komentarz do dekretacji

Przejdź do [Spis komend](#)

## Zarejestruj dokument

Komenda służy do automatycznej rejestracji dokumentu według ustalonej procedury.

Parametry:

Nazwa	Przykładowa wartość	Opis
reg_id	"2"	id rejestru z tabeli registers w którym zostanie zarejestrowany dokument - używany wówczas gdy z góry znamy właściwy dziennik. Opcjonalnie można użyć innych parametrów, wówczas system obliczy właściwy dziennik (np. wtedy kiedy dokumenty mogą być rejestrowane w różnych dziennikach - np. jednostek rozliczeniowych)

Opcjonalnie można użyć innych parametrów, wówczas system obliczy właściwy dziennik (np. wtedy kiedy dokumenty mogą być rejestrowane w różnych dziennikach - np. jednostek rozliczeniowych):

Nazwa	Przykładowa wartość	Opis
-------	---------------------	------

<b>orunid</b>	"{acorid}"	id jednostki organizacyjnej po której zostanie wyszukany dziennik (tabela registers kolumna orunid), w przypadku jeśli chcemy aby wartość orunid była pobrana bezpośrednio z formularza np pole jednostka rozliczeniowa na formularzu faktury parametr ten powinien wyglądać w następujący sposób orunid="{acorid}"
<b>regtyp</b>	"RegOfVatNotes"	typ rejestru w danym orunid (kolumna regtyp z tabeli registers)
<b>type__</b>	"1"	typ rejestru (1 = wychodzący, 2 = przychodzący, 3 = wewnętrzny)

Przejdź do [Spis komend](#)

#### Utwórz załącznik z szablonu

Komenda automatycznie tworzy załącznik do dokumentu na podstawie podanego id szablonu (tabela templates kolumna tpl\_id).

Parametry:

Nazwa	Przykładowa wartość	Opis
<b>tpl_id</b>	"23"	identyfikator szablonu ( <b>Ustawienia -&gt; Panel sterowania -&gt; Dokumenty -&gt; Szablony dokumentów -&gt; ID</b> )
<b>fileid</b>	"123"	identyfikator załącznika należącego do dokumentu ( <b>files.fileid</b> ) jeśli wygenerowany dokument z szablonu ma zastąpić (nowa wersja) istniejący załącznik
<b>after_create</b>	"edit"	Jaką akcję wykonać po zapisie/utworzeniu załącznika. Obsługiwane parametry: <b>edit</b> - otwórz do edycji <b>ask</b> - zapytaj użytkownika czy utworzyć do edycji

Przejdź do [Spis komend](#)

#### Wysyłanie powiadomienia

Komenda pozwala na wysłanie powiadomienia na zadany sposób.

Parametry:

Nazwa	Przykładowa wartość	Opis
<b>dscript</b>	"Zebranie zarządu"	treść powiadomienia
<b>grp_id</b>	"2"	identyfikatory grup, których pracownicy otrzymają powiadomienie ( <b>Pracownicy -&gt; Grupy -&gt; ID</b> ). W przypadku kilku wartości identyfikatory grup powinny być oddzielone znakiem przecinka
<b>grpnam</b>	"Zarząd"	zamienny parametr do grp_id, nazwa grupy ( <b>Pracownicy -&gt; Grupy -&gt; Nazwa</b> ). W przypadku kilku wartości nazwy grup powinny być oddzielone znakiem przecinka
<b>usr_id</b>	"2"	identyfikator pracownika może być w formie 2, 35, 77 ( <b>Pracownicy -&gt; Konta pracowników -&gt; ID</b> )
<b>orunid</b>	"1"	identyfikator stanowiska lub stanowisk osób oddzielone znakiem przecinka, które zostaną dodane do odbiorców powiadomienia ( <b>Pracownicy -&gt; Struktura organizacyjna -&gt; ID</b> )
<b>type__</b>	"Communicator"	rodzaj powiadomienia, obecnie wspierane są Communicator - wewnętrzny komunikator, Document - notatka służbowa, Mail - powiadomienie zostanie wysłane na adres mailowy zapisany w kartotece pracownika

Aby komenda zadziałała musi być podany jeden z 3 parametrów: grp\_id, grpnam, usr\_id lub orunid. W przypadku podania wszystkich parametrów określających odbiorców, lista odbiorców jest łączona z poszczególnych wartości parametrów. Powiadomienie nie jest wysłane do osoby wykonującej etap.

Przejdź do [Spis komend](#)

Wyślij wiadomość email

Komenda pozwala na wysłanie wiadomości email do określonych odbiorców. Dodatkowo istnieje możliwość automatycznego załączenia załączników dokumentu do emaila.

Parametry:

Nazwa	Przykładowa wartość	Opis
<b>acntid</b>	2	identyfikator konta pocztowego (email_accounts.acntid) z jakiego zostanie wysłana wiadomość. Domyślne jest to konto pocztowe oznaczone jako systemowe (email_accounts.sysacc=TRUE). Od wersji 4.8.25, 4.9.1
<b>from__</b>	"SQL::SELECT e_mail FROM users WHERE usr_id = {LOGGED_USR_ID}"	pole od kogo domyślnie jest wstawiane eDokumenty <wartość pola from__ z tabeli smtp_configuration>
<b>to____</b>	"prezes@..."	pole do w przypadku parametru liczbowego zostanie wstawiony adres email kontaktu o identyfikatorze podanym w parametrze np to____="{contid}"
<b>cc____</b>	"kierownik@..."	pole kopia w przypadku parametru liczbowego zostanie wstawiony adres email kontaktu o identyfikatorze podanym w parametrze np cc____ = "featid::98"
<b>bcc____</b>	"archiwumfirma.eu"	pole kopia ukryta w przypadku parametru liczbowego zostanie wstawiony adres email kontaktu o identyfikatorze podanym w parametrze np bcc____="{contid}"
<b>subject</b>	"Rekrutacja zakończona"	temat wiadomości zwykły tekst bez znaczników html. Pole jest wymagane.
<b>body__</b>	"Zakończono proces rekrutacji. W załączniku dostępne są wyniki"	treść wiadomości zwykły tekst bez znaczników html. Pole jest wymagane.

<b>tpl_id</b>	"1"	identyfikator szablonu (templates.tpl_id). Jeśli szablon jest typu html parametr body__ zostanie pominięty a treścią maila będzie wygenerowany dokument z szablonu. W przypadku szablonu typu RTF zostanie on dodany jako załącznik - parametr body nie zostanie pominięty.
<b>attach</b>	"1"	flaga oznaczająca czy do wysyłanej wiadomości mają zostać dołączone wszystkie załączniki jakie są w dokumencie. Działa tylko w przypadku procedury przypisanej do dokumentu
<b>onlyct</b>	"1"	wyślij załączniki dokumentu oznaczone jako Treść - dodanie tego parametru z wartością 1 spowoduje załączenie do wiadomości email załączników dokumentu oznaczonych jako Treść. Dodatkowo załączone zostaną załączniki, które są podpisane certyfikatami pieczęci elektronicznej
<b>replto</b>	"prezes <prezes@...>"	odpowiedz do
<b>tootbx</b>	"1"	Zapisz wiadomość w folderze outbox zamiast wysłać w czasie rzeczywistym

Spośród parametrów to\_\_\_\_, cc\_\_\_\_ oraz bcc\_\_\_\_ wystarczy aby tylko jeden był podany aby wiadomość została wysłana.

Przejdź do [Spis komend](#)

### Dodaj wyjątek do kalendarza pracownika

Komenda dodaje wyjątek do kalendarza pracownika (zasobu) z atrybutami dzienny, niepracujący.

Parametry:

Nazwa	Przykładowa wartość	Opis
-------	---------------------	------

<b>usr_id</b>	"{LOGGED_USR_ID}"	identyfikator pracownika (users.usr_id), któremu zostanie dodany wyjątek do kalendarza. W przypadku jeśli pracownik o podanym identyfikatorze nie posiada kalendarza ( <b>Ustawienia -&gt; Panel sterowania -&gt; Kalendarz i karty pracy -&gt; Kalendarze</b> ) system automatycznie utworzy kalendarz, który będzie dziedziczył po domyślnym kalendarzu systemowym
<b>dscprt</b>	"Wyjazd na urlop"	opis dodawanego wyjątku. Uwaga - należy zapewnić unikalność nazw wyjątków w obrębie jednego kalendarza
<b>from__</b>	"2011-08-10"	data rozpoczęcia obowiązywania wyjątku w formacie YYYY-MM-DD np 2011-08-10
<b>to__</b>	"2011-08-20"	data zakończenia obowiązywania wyjątku w formacie YYYY-MM-DD np 2011-08-20

Przejdź do [Spis komend](#)

### Zamknij sprawę

Komenda zamyka sprawę w kontekście, której wykonywana jest procedura lub komenda może być wykonana z kontekstu dokumentu wtedy pobierana jest sprawa, w której dany dokument się znajduje.

Parametry:

Nazwa	Przykładowa wartość	Opis
<b>prc_id</b>	"23"	identyfikator sprawy (processes.prc_id), którą chcemy zamknąć. Parametr ten nie jest wymagany. Jeśli nie zostanie podany pobierana jest sprawa z kontekstu procedury
<b>tpstid</b>	"9"	id statusu ze słownika statusów dla odpowiedniej klasy ( <b>Ustawienia -&gt; Panel sterowania -&gt; Ogólne -&gt; Statusy -&gt; kolumna id</b> )

Przejdź do [Spis komend](#)

## Przenieś sprawę

Komenda automatycznie przenosi sprawę do wskazanej teczki albo do działu, który posiada taką samą teczkę co sprawa. Komenda może być wykonana z kontekstu dokumentu wtedy pobierana jest sprawa, w której dany dokument się znajduje.

Parametry:

Nazwa	Przykładowa wartość	Opis
prc_id	"23"	identyfikator sprawy (processes.prc_id), którą chcemy przenieść. Parametr ten nie jest wymagany. Jeśli nie zostanie podany pobierana jest sprawa z kontekstu procedury
dsexid	"23"	identyfikator teczki w wyciągu z wykazu akt ( <b>Ustawienia -&gt; Panel sterowania -&gt; Sprawy -&gt; Wyciąg z wykazu akt -&gt; Kolumna ID</b> )
orunid	"6"	opcjonalny (zamienny) parametr identyfikator jednostki organizacyjnej w której znajduje się teczka do której chcemy przenieść sprawę. Teczka musi być ta sama co w sprawie.

Przejdź do [Spis komend](#)

## Utwórz projekt z szablonu

Komenda generuje strukturę spraw oraz zadań zgodnie z zadaniem identyfikatorem szablonu projektu.

Parametry:

Nazwa	Przykładowa wartość	Opis
ptplid	"1"	identyfikator szablonu projektu ( <b>Ustawienia -&gt; Panel sterowanie -&gt; Sprawy -&gt; Szablony projektów -&gt; ID</b> )

<b>dsexid</b>	"45"	identyfikator teczki z wyciągu z wykazu akt ( <b>Ustawienia -&gt; Panel sterowania -&gt; Sprawy -&gt; Wyciąg z wykazu akt -&gt; ID</b> )
<b>contid</b>	"677"	domyślny identyfikator kontrahenta ( <b>Klienci -&gt; ID</b> )
<b>start_</b>	"2011-08-20"	data rozpoczęcia - w przypadku nie podania tego parametru data rozpoczęcia jest ustawiana na bieżący czas

Wszystkie parametry są wymagane

Przejdź do [Spis komend](#)

## Utwórz sprawę

Komenda automatycznie tworzy nową sprawę. W przypadku jeśli komenda jest w procedurze podpiętej pod sprawę nowo utworzona sprawa zostaje ustawiona jako podrzędna.

Parametry:

Nazwa	Przykładowa wartość	Opis
<b>dossmb</b>	"ORG/10"	symbol teczki z wyciągu z wykazu akt <b>Ustawienia -&gt; Panel sterowania -&gt; Sprawy -&gt; Wyciąg z wykazu akt -&gt; Symbol</b> parametr zamienny z dsexid
<b>dsexid</b>	"45"	identyfikator teczki z wyciągu z wykazu akt ( <b>Ustawienia -&gt; Panel sterowania -&gt; Sprawy -&gt; Wyciąg z wykazu akt -&gt; ID</b> ) parametr zamienny z dossmb
<b>dscrpt</b>	"Nowa sprawa"	opis sprawy
<b>pr_sta</b>	1	kod statusu dla sprawy właściwy dla teczki - jeśli dla teczki zdefiniowano osobne statusy

<b>contid</b>	"677"	<p>identyfikator kontrahenta (contacts.contid, <b>Klienci -&gt; ID</b>)  domyślnie jest przepisywany z kontekstu procedury. Parametr ten może być kolekcją/tablicą (np. 1,2,3 lub {1,2,3} lub <a href="#">[1,2,3]</a>). W takim przypadku, sprawa zostanie utworzona dla każdego kontrahenta (np. contid="SQL::SELECT ARRAY(SELECT contid FROM addresses_view WHERE addrid = ANY({\$LISTA_ADRESOW}))".  \$LISTA_ADRESOW jest daną wejściową typu "addrid[]").</p>
<b>copeid</b>	"2"	identyfikator osoby kontaktowej (contact_persons.copeid)
<b>fxterm</b>	"{CURRENT_DATE}"	termin realizacji sprawy (domyślnie {CURRENT_DATE} + 7 dni)
<b>rspuid</b>	"{LOGGED_USR_ID}"	osoba odpowiedzialna za sprawę (users.usr_id, <b>Pracownicy -&gt; Konta pracowników -&gt; ID</b> domyślnie identyfikator zalogowanego pracownika {LOGGED_USR_ID})
<b>prtpid</b>	"23"	identyfikator procedury (procedures_def.prtpid, <b>Ustawienia -&gt; Panel sterowania -&gt; Ogólne -&gt; Procedury -&gt; ID</b> . W przypadku nie podania tego parametru brana pod uwagę jest procedura zadeklarowana dla teczki
<b>prtype</b>	"1"	type sprawy: 1 - terminowa, 2 - stała. Domyślnie jest to 2 czyli stała
<b>projid</b>	"1"	identyfikator projektu (projects.projid, <b>Ustawienia -&gt; Panel sterowania -&gt; Sprawy -&gt; Projekty -&gt; ID</b> )

Dodatkowo komenda przyjmuje wszystkie parametry jak w [Uprawnij grupę pracowników do sprawy](#)

Wynik można przypisać do zadeklarowanej własności workflow np:

```
{RES_PRC_ID}
```

Następnie można użyć tej własności w kolejnych komendach, np. ustaw wartość cechy dla założonej sprawy (konstrukcja bardziej zakreślona z uwagi na to że wynik jest zwracany w formie tablicy identyfikatorów PRC\_ID):

```
SQL::SELECT replace(json_array_elements('{RES_PRC_ID}')::text, '', ' '):text
```

Przejdź do [Spis komend](#)

### Powiąz dokument z klientem, sprawą lub innym dokumentem

Komenda dodaje powiązanie pomiędzy dokumentem w kontekście, którego jest wykonywana procedura a wskazanym obiektem w systemie (klient, sprawa lub dokument).

Parametry:

Nazwa	Przykładowa wartość	Opis
<b>clsnam</b>	"PROCESS"	klasa obiektu: - CONTACT - klient - PROCESS - sprawa - DOCUMENT - dokument. Parametr wymagany.
<b>keyval</b>	"{prc_id}"	identyfikator lub identyfikator (wymienione po przecinku) obiektu, klucz główny z tabel: - klienci - contacts.contid - sprawy - processes.prc_id - dokumenty - dokumenty.doc_id. Parametr wymagany

Przejdź do [Spis komend](#)

### Utwórz dokumenty dla dostawców produktów

Komenda tworzy dokumenty danego typu dla dostawców produktów określonych w liście pozycji danego dokumentu źródłowego. Wybór pozycji może odbywać się poprzez ręczne określenie obiektu źródłowego (podanie clsnam oraz keyval dla dokumentu/sprawy) albo pozycje będą pobierane z obiektu (dokument/sprawa) w kontekście którego działa procedura.

Parametry:

Nazwa	Przykładowa wartość	Opis
-------	---------------------	------

<b>clsnam</b>	"PROCESS"	klasa obiektu źródłowego skąd zostaną pobrane pozycje: - PROCESS - sprawa - DOCUMENT - dokument.   W przypadku braku tego parametru produkty są pobierane z obiektu (dokument/sprawa) w kontekście, którego działa procedura.
<b>keyval</b>	"{prc_id}"	identyfikator obiektu, klucz główny z tabel: - sprawy - processes.prc_id - dokumenty - dokumenty.doc_id.   Parametr wymagany w przypadku podania clsnam.
<b>cntkey</b>	"spadid"	Nazwa klucza (parametru z komendy "Utwórz dokument") odpowiedzialna za przechowywanie wartości adresu.  Np. dla zamówienia jest to parametr "Dostawca" - nazwa parametru - spadid (na dole pomocy znajduje się nazwa)

Dodatkowo komenda przyjmuje wszystkie parametry jak w [Utwórz dokument](#)

Przejdź do [Spis komend](#)

## Ustaw zastępstwo

Komenda ustawia zastępstwo dla wskazanego pracownika.

Parametry:

Nazwa	Przykładowa wartość	Opis
<b>usr_id</b>	"{LOGGED_USR_ID}"	identyfikator pracownika <b>(Pracownicy -&gt; Konta pracowników -&gt; ID)</b> , któremu zostanie ustawione zastępstwo. Domyślnie jest to zalogowany pracownik.

<b>rusrid</b>	"23"	identyfikator pracownika <b>(Pracownicy -&gt; Konta pracowników -&gt; ID)</b> , który będzie pełnił funkcję zastępcy dla pracownika wskazanego w parametrze "Dla kogo".
<b>from</b>	"2012-12-10"	od kiedy zastępstwo będzie obowiązywać. Data w formacie YYYY-MM-DD
<b>to</b>	"2012-12-20"	do kiedy zastępstwo będzie obowiązywać. Data w formacie YYYY-MM-DD
<b>notify</b>	"1"	parametr ten powoduje, iż zastępca jest informowany o ustawieniu zastępstwa. Obsługiwane parametry: 0 - nie powiadamiaj 1- powiadamiaj.  Domyślna wartość to 1 - powiadamiaj]
<b>force_</b>	"1"	parametr ten powoduje, iż zastępstwo ustawiane przez komendę ma wyższy priorytet i w przypadku jeśli pracownik wskazany w parametrze "Dla kogo" posiada już ustawione zastępstwo komenda nadpisze to zastępstwo.  Obsługiwane parametry: 0 - zachowaj zastępstwo jeśli jest już ustawione 1- nadpisuj zastępstwo jeśli ustawiono.  Domyślna wartość to 1 - nadpisuj

Przejdź do [Spis komend](#)

### Podpisz załącznik

Komenda utworzy podpis dla wskazanego załącznika a następnie doda podpis jako załącznik w dokumencie. Podpis zostanie utworzony w kodowaniu base64.

Parametry:

Nazwa	Przykładowa wartość	Opis
<b>coesid</b>	1	certyfiakat pieczęci elektronicznej <b>(Ustawienia -&gt; Panel sterowania -&gt; Pozostałe ustawienia -&gt; Certyfikaty pieczęci elektronicznej -&gt; ID)</b> . Uwaga. W przypadku jeśli certyfiakat wymaga podania hasła wymagane jest pole passwd
<b>fileid</b>		identyfikator załącznika (files.fileid) z listy załączników dokumentu w kontekście, którego uruchomiono procedurę
<b>iscont</b>	1	parametr zamienny z fileid. Jeśli podano fileid parametr iscont nie jest brany pod uwagę. Po wpisaniu wartości 1 system automatycznie wyszuka na liście załączników dokumentu w kontekście, którego uruchomiono procedurę załącznika oznaczonego jako treść
<b>passwd</b>		w przypadku jeśli certyfiakat pieczęci elektronicznej wymaga podania hasła w celu podpisania dokumentu należy wprowadzić hasło na stałe do komendy lub skorzystać w danych wejściowych w celu pobrania tego hasło od użytkownika a następnie wpisania nazwy danej wejściowej np. SQL::SELECT {\$HASLO_PIECZEC}

Przejdź do [Spis komend](#)

## Utwórz pozycję dokumentu

Parametry:

Nazwa	Przykładowa wartość	Opis
-------	---------------------	------

<b>doc_id</b>		identyfikator dokumentu do, którego zostanie dodana pozycja. Domyślne jest to dokument z kontekstu procedury. Wybrany dokument musi obsługiwać zakładkę Pozycje
<b>depoid</b>	123	identyfikator produktu z modułu Produktu ( <b>Produkty -&gt; Lista produktów -&gt; Kolumna ID produktu</b> )
<b>depnam</b>	PC 999	nazwa produktu, która pojawi się na liście pozycji oraz na wydruku (PDF/RTF). Domyślnie jest to pole Nazwa z kartoteki wybranego produktu
<b>quantm</b>	666	liczba
<b>unitid</b>	szt	identyfikator jednostki miary ( <b>Ustawienie -&gt; Panel sterowania -&gt; Magazyn -&gt; Jednostki miary -&gt; Kolumna ID</b> ) albo nazwa jednostki (może być skrót)
<b>vat_id</b>	23%	identyfikator stawki VAT ( <b>Ustawienie -&gt; Panel sterowania -&gt; Finansowe -&gt; Stawki VAT -&gt; Kolumna ID</b> ) albo nazwa stawki VAT
<b>netto_</b>	100	cena netto za 1 jednostkę

Przejdź do [Spis komend](#)

### Eksport danych do pliku za pomocą Flexy

Parametry:

Nazwa	Przykładowa wartość	Opis
<b>tplnam</b>		nazwa szablonu z lokalizacji var/tpl/ jaki zostanie użyty do eksportu danych

<b>action</b>		akcja dla wygenerowanego pliku. Przyjmuje wartość liczbową: 1 (zapisz - plik zostanie zapisany w lokalizacji wskazanej w parametrze Skład), 2 (załącz do dokumentu - plik zostanie dodany jako załącznik do dokumentu) lub 3 (pobierz - plik zostanie przesłany do przeglądarki użytkownika co umożliwi jego bezpośrednie pobranie). Domyślnie ustawiona zostanie wartość 1.'
<b>repath</b>		lokalizacja gdzie zostanie umieszczony wygenerowany plik. Ścieżka nie musi być zakończona znakiem /
<b>fname</b>		nazwa pliku po jaką zostanie zapisany wygenerowany plik. Domyślnie jako nazwa zostanie użyta nazwa szablonu oraz znacznik czasu. W momencie jeśli w podanej lokalizacji istnieje już plik z podaną nazwą komenda zwróci błąd (chyba, że zostanie użyty parametr "Nadpisz")
<b>ovwrit</b>		jeśli w podanej lokalizacji istnieje plik o podanej nazwie wpisz w parametrze 1 aby nadpisać istniejący. Domyślnie parametr przyjmuje wartość 0 - nie nadpisuje komenda zwraca błąd jeśli istnieje.
<b>outenc</b>		kodowanie pliku wyjściowego. Domyślnie jest to UTF-8

Przejdź do [Spis komend](#)

---

#### Informacja dodatkowa

Wszystkie parametry mają możliwość pobierania wartości w następujący sposób:

- z cechy
  - emp\_id = "featid|81"
  - emp\_id = "featid::81"
  - dscrpt = "Pracownik featid::81::string prosi o udzielenie urlopu okolicznościowego"
- bezpośrednio z otwartego formularza
  - emp\_id = "{rspuid}" gdzie wartość {rspuid} zostanie zamieniona na wartość w kolumnie (polu) odpowiedniej tabeli - dla formularza dokumentu documents (plus dodatkowe tabele) dla sprawy processes.

W podanym przypadku pole rspuid (osoba odpowiedzialna w sprawie) jest wartością z kolumny rspuid z tabeli processes.

- jako wynik zapytania SQL
  - emp\_id = "SQL::SELECT usr\_id FROM users WHERE usr\_id = featid|81"
  - emp\_id = "SQL::SELECT usr\_id FROM users WHERE usr\_id = featid::81"
  - emp\_id = "SQL::SELECT usr\_id FROM users WHERE usr\_id = {rspuid}"
  - emp\_id = "SELECT usr\_id FROM users WHERE usr\_id = {rspuid}" (dla wersji > 3.5)
  - crtdat = "SELECT {\$data\_z\_danej\_wej}" (\$data\_z\_danej\_wej jest daną wejściową lub własnością)
- predefiniowane parametry
  - {LOGGED\_USR\_ID} - id zalogowanego użytkownika
  - {ENT\_ID} - id jednostki na której pracuje użytkownik
  - {PKEYVALUE} - wartość klucza głównego (id dokumentu/sprawy) patrz klucz główny
  - {CURRENT\_DATE} - aktualna data (dla wersji > 3.5)
  - {CURRENT\_TIME} - aktualny czas (dla wersji > 3.5)
  - {LOGGED\_ORUNID} - identyfikator stanowiska zalogowanej osoby (dla wersji > 3.5)

Predefiniowane parametry można używać w następujący sposób

- emp\_id = "SQL::SELECT rspuid FROM processes WHERE prc\_id = {PKEYVALUE}"
- emp\_id = "{LOGGED\_USR\_ID}"

Sposób definicji parametrów można łączyć np.:

- emp\_id = "SQL::SELECT usr\_id FROM users WHERE usnam = featid:81 AND adddat > '{adddat}::timestamp AND usr\_id != {LOGGED\_USR\_ID} AND ent\_id = {ENT\_ID}"

lub można wykonywać działania (przykład teoretyczny nigdzie nie występuje taki parametr ;))

- netto\_ = "SQL::SELECT {brutto}::int \* featid::89"

Do parametru określonego za pomocą cechy np featid:89 można dodać specjalny modyfikator - string czyli featid:89:string - pozwala to na pobranie wartości tekstowej cechy zdefiniowanej jako lista pracowników lub lista adresów. W wyniku działania tego modyfikatora otrzymamy na nazwę urządzenia wybranego w cesze.

Dodatkowo dla dokumentów różnych typów można podawać nazwy kolumn z dodatkowych tabel np dla faktur tabela vatnote itd.

## Ustaw status załatwienia emaila

Komenda służy do ustawiania statusu załatwienia emaila.

Parametry:

Nazwa	Przykładowa wartość	Opis
<b>fixst</b>	1	0 - Nie załatwiony, 1 - Załatwiony, 2 - Do załatwienia przez podanego użytkownika
<b>usr_id</b>	5	Identyfikator użytkownika, który będzie załatwiał lub załatwił zadanie

Przejdź do [Spis komend](#)

## Utwórz konto użytkownika

Komenda służy do tworzenia nowego konta użytkownika.

Parametry:

Nazwa	Przykładowa wartość	Opis
<b>firnam</b>	January	Imię użytkownika
<b>lasnam</b>	Hyla	Nazwisko użytkownika
<b>usrnam</b>	jhyla	Nazwa użytkownika, która będzie służyła do autentykacji
<b>passwd</b>	12345	Hasło, które będzie służyło do autentykacji
<b>initls</b>	JH	Inicjały użytkownika
<b>e_mail</b>	jhyla@...	Adres email
<b>phone_</b>	700123456	Numer telefonu
<b>iphone</b>	129	Numer telefonu - wewnętrzny
<b>room</b>	203	Nr pokoju
<b>contid</b>	5378	Identyfikator kontrahenta; należy wypełnić jeżeli użytkownik jest kontrahentem
<b>orunid</b>	14	Identyfikator jednostki organizacyjnej, do której użytkownik zostanie przypisany

Przejdź do [Spis komend](#)

## Zdeaktywuj konto użytkownika

Komenda służy do dezaktywacji konta użytkownika.

Parametry:

Nazwa	Przykładowa wartość	Opis
<b>usr_id</b>	29	Identyfikator użytkownika, który zostanie zdezaktywowany

Przejdź do [Spis komend](#)

### Dodaj/zaktualizuj wpis w rejestrze

Komenda służy do dodania nowego lub modyfikacji istniejącego wpisu w rejestrze. Aby zaktualizować istniejący wpis, należy podać jego ID (id\_\_\_\_) w parametrze "data".

Dodanie nowego wpisu:

Nazwa	Przykładowa wartość	Opis
<b>cregid</b>	29	Identyfikator rejestru
<b>data</b>	{"data_urodzenia": "2000-01-01"}	Dane

Aktualizacja istniejącego:

Nazwa	Przykładowa wartość	Opis
<b>cregid</b>	29	Identyfikator rejestru
<b>data</b>	{"data_urodzenia": "2000-01-01", "id____": 1234}	Dane

Przejdź do [Spis komend](#)