

Komendy workflow


W akcjach etapów można używać komend które będą wykonane w czasie aktywacji danego etapu. Komendy wybiera się z listy wyboru określając dodatkowe parametry np.

```
target = "20",dscrpt="Wezwanie, uwaga!"
status = "4",controlQuery="SELECT status = 3 FROM processes WHERE prc_id=$prc_id"
```

Warunek wykonania

Od wersji 4.6.74, 4.7.12 dla każdej komendy można określić warunek wykonania bezpośrednio w definicji parametrów komendy.

Definicja parametrów komendy ✖

Utwórz zdarzenie dla pracownika 

Warunek wykonania:

Zlecone przez: <input style="width: 90%;" type="text"/>	Klient: <input style="width: 90%;" type="text"/>
Temat: * <input style="width: 90%;" type="text" value="weryfikacja dokumentów"/>	Id etapu: <input style="width: 90%;" type="text"/>
Treść: <input style="width: 90%;" type="text"/>	Informuj o wykonaniu: <input style="width: 90%;" type="text"/>
Pracownik: <input style="width: 90%;" type="text"/>	Powiąz z etapem: <input style="width: 90%;" type="text"/>
Stanowisko: <input style="width: 90%;" type="text"/>	Poprzednik(i): <input style="width: 90%;" type="text"/>
Grupa: <input style="width: 90%;" type="text"/>	Następnik(i): <input style="width: 90%;" type="text"/>
Typ: <input style="width: 90%;" type="text"/>	Ostateczny termin: <input style="width: 90%;" type="text"/>
Na kiedy: <input style="width: 90%;" type="text"/>	Kamień milowy: <input style="width: 90%;" type="text"/>
Interwał: <input style="width: 90%;" type="text"/>	Kategoria: <input style="width: 90%;" type="text"/>
Data zakończenia: <input style="width: 90%;" type="text"/>	Cykl: <input style="width: 90%;" type="text"/>
Sprawa: <input style="width: 90%;" type="text"/>	

[więcej...](#)

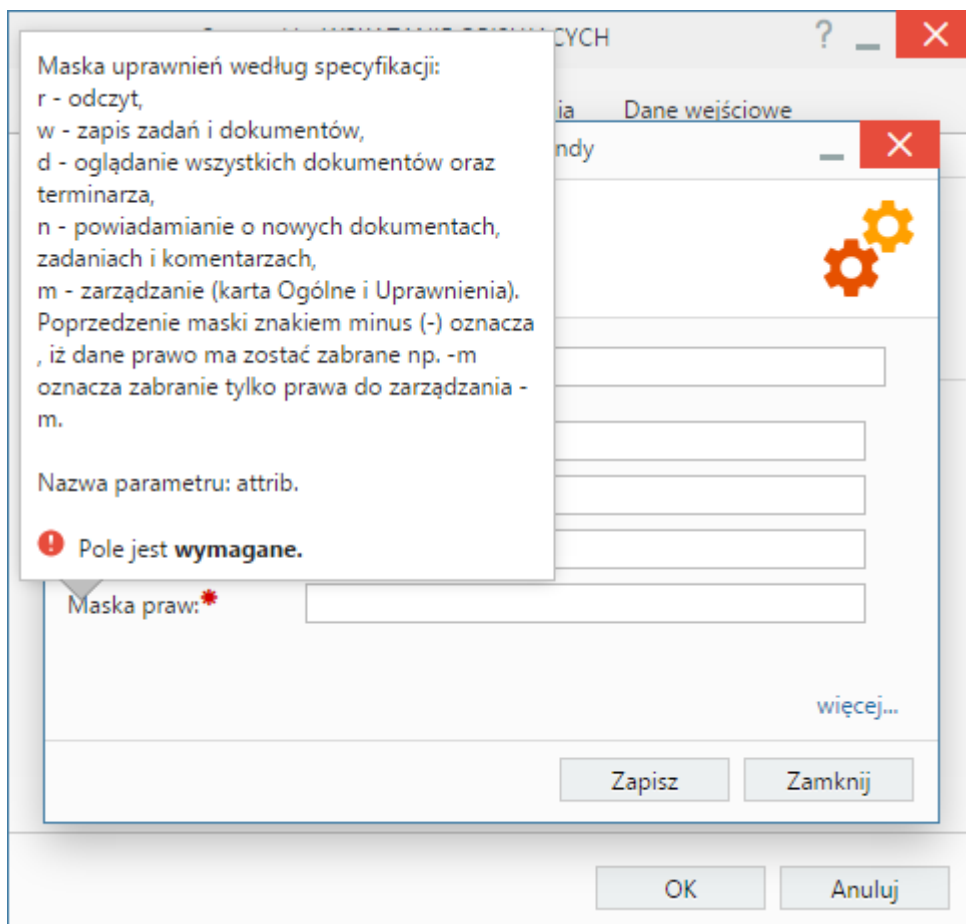
Warunek wykonania należy wprowadzić jako polecenie SQL bez oznacza go tagiem SQL::: . Przykład

```
SELECT EXISTS (SELECT prc_id FROM processes WHERE dsexid = 6)
```

W warunku wykonania można stosować te same tokeny co w standardowych parametrach do komend.

Definiowanie parametrów

Od wersji 3.8 definiowanie parametrów komend odbywa się za pomocą dedykowanego formularza jak na screenie poniżej:



Komendy

Komendy można również tworzyć samodzielnie poprzez dodanie skryptu do katalogu apps/edokumenty/commands. Nazwa skryptu musi się kończyć na Command.inc np. ChangeRulesCommand.inc, a kod komendy musi implementować narzucony interfejs.

W tym miejscu znajdują się przykłady oraz API [API komend workflow](#)

Spis komend dostarczanych z systemem

- [Przełącz dokument](#)
- [Utwórz komentarz](#)
- [Sprawdź czy pole jest wypełnione](#)
- [Przepisz elementy z listy pozycji](#)
- [Sprawdź prawdziwość warunku SQL](#)
- [Utwórz zdarzenie dla pracownika](#)
- [Sprawdź czy istnieje dokument](#)
- [Zmień status pozycją dokumentu](#)
- [Eksport dokumentu do systemu zew.](#)
- [Sprawdź potwierdzenie eksportu dokumentu do systemu FK.](#)
- [Zmiana statusu](#)
- [Uprawnij grupę pracowników do sprawy](#)
- [Uprawnij grupę pracowników do dokumentu](#)
- [Utwórz dokument](#)
- [Utwórz przypomnienie](#)
- [Przełącz dokument do przełożonego](#)
- [Zarejestruj dokument](#)
- [Utwórz załącznik z szablonu](#)
- [Wysyłanie powiadomienia](#)
- [Wyślij wiadomość email](#)
- [Dodaj wyjątek do kalendarza pracownika](#)

[Zamknij sprawę](#)
[Przenieś sprawę](#)
[Utwórz projekt z szablonu](#)
[Utwórz sprawę](#)
[Powiąż dokument z klientem, sprawą lub innym dokumentem](#)
[Utwórz dokumenty dla dostawców produktów](#)
[Ustaw zastępstwo](#)
[Podpisz załącznik](#)
[Utwórz pozycję dokumentu](#)
[Ustaw status załatwienia emaila](#)
[Utwórz konto użytkownika](#)
[Zdezaktywuj konto użytkownika](#)
[Eksport danych do pliku za pomocą Flexy](#)
[Dodaj/zaktualizuj wpis w rejestrze](#)

Przekaż dokument

Komenda służy do automatycznego przekazywania dokumentu na wybrane stanowiska.

Parametry:

Nazwa	Przykładowa wartość	Opis
to	"1"	parametr wskazujący do kogo ma zostać przekazany oryginał , jeśli parametru nie będzie, lub będzie pusty oryginał zostaje
dw	"2,3,4,5"	do wiadomości
udw	"6,7,8"	ukryte do wiadomości
orders	"Komentarz"	komentarz do dekretacji

Wszystkie wartości w parametrach to orunid z widoku orgtree_view.

Przejdź do [Spis komend](#)

Utwórz komentarz

Komenda dodaje komentarz do sprawy/dokumentu w którym jest uruchomiona.

Parametry:

Nazwa	Przykładowa wartość	Opis
dscript	"Sprawa {symbol} została załatwiona"	treść komentarza

Przejdź do [Spis komend](#)

Sprawdź czy pole jest wypełnione

Komenda służy do sprawdzania czy dane pole formularza jest wypełnione. Przyjmuje 2 parametry i oba są wymagane.

Parametry:

Nazwa	Przykładowa wartość	Opis
field	"featid 8" lub "symbol"	nazwa pola (z bazy), które będzie sprawdzane
alert	"Wypełnij pole symbol"	wiadomość w przypadku pustej wartości w polu

Przejdź do [Spis komend](#)

Przepisz elementy z listy pozycji

Komenda przepisuje elementy z listy pozycji jednego dokumentu na drugi.

Parametry:

Nazwa	Przykładowa wartość	Opis
from	"456" lub "symbol"	identyfikator dokumentu źródłowego (documents.doc_id), z którego chcemy przepisać pozycje. Dokument takie musi obsługiwać pozycje (jest widoczna zakładka)
to	"6789"	identyfikator dokumentu docelowego (documents.doc_id), z którego chcemy przepisać pozycje. Dokument takie musi obsługiwać pozycje (jest widoczna zakładka)

Przejdź do [Spis komend](#)

Sprawdź prawdziwość warunku SQL

Komenda sprawdza wynik zapytania SQL. Zapytanie SQL musi zwrócić TRUE albo FALSE. Zaleca się korzystanie z konstrukcji EXISTS np. SELECT EXISTS (SELECT doc_id FROM documents WHERE prc_id = {prc_id}). W innym wypadku wykonanie komendy może zakończyć się błędem.

Parametry:

Nazwa	Przykładowa wartość	Opis
query	"SELECT EXISTS (SELECT doc_id FROM documents WHERE prc_id = {prc_id} AND is_del IS FALSE)"	zapytanie SQL
alert	"Dodaj dokument do sprawy"	wiadomość w przypadku niespełnienia sql
success	"Dokument został dodany"	wiadomość w przypadku jeśli zapytanie SQL zwróci wynik TRUE lub 1

Przejdź do [Spis komend](#)

Utwórz zdarzenie dla pracownika

Komenda służy do utworzenia zdarzenia określonego typu (domyślnie zadanie) dla pracownika.

Parametry:

Nazwa	Przykładowa wartość	Opis
dscprt	"Aktualizacja dokumentacji wdrożenia"	opis zdarzenia
emp_id	"{LOGGED_USR_ID}"	identyfikator pracownika lub pracowników oddzielone znakiem przecinka, którym zostanie przypisane zdarzenie (Pracownicy -> Konta pracowników -> ID)
grp_id	"2"	identyfikator grupy lub grup pracowników oddzielone znakiem przecinka, którzy zostaną dodani do zadania (Pracownicy -> Grupy -> ID)
orunid	"11"	identyfikator stanowiska lub stanowisk osób oddzielone znakiem przecinka, które zostaną dodane do zdarzenia (Pracownicy -> Struktura organizacyjna -> ID)

trmtyp	"TODO"	typ zdarzenia: TODO - zadanie, MEETING - spotkanie, PHONECALL - rozmowa telefoniczna, ALARM - przypomnienie
start_	"featid 81"	na kiedy ma dodać zdarzenie, wartość jest pobierana z cechy dlatego definicja np featid 81
end__	"featid 81"	data zakończenia
interval	"+ 4 days"	interval za jaki utworzyć się zdarzenie, można tworzyć wstecz poprzez -
ptstid	"2"	id etapu z tabeli stages_def lub (ptstid="next") dla następnego etapu (ten parametr nie jest wymagany)
witinf	"t"	poinformuj mnie jeśli zadanie (dotyczy tylko trmtyp = TODO) zostało wykonane - parametr nie jest wymagany domyślnie przyjmuje wartość t aby nie powiadamiać należy wpisać f lub FALSE
stgevt	"1"	parametr ten powoduje powiązanie etapu z zadaniem co w efekcie umożliwia automatyczne załatwienie zadania poprzez załatwienie etapu procedury. Domyślnie parametr ten posiada wartość 1. Jeśli nie chcesz aby zadanie było powiązane z etapem wpisz 0 (zero)
prev	""	poprzednik(i) identyfikator zadania w projekcie (kolejne wartości należy oddzielać znakiem przecinka)

next	""	następnik(i) identyfikator zadania w projekcie (kolejne wartości należy oddzielać znakiem przecinka)
ismile	"1/0"	kamień milowy - końcowy punkt, który podsumowuje określony zestaw zadań tzw. milestone. Wartość parametru to 0 - nie albo 1 - tak. Domyślnie 0
deadln	""	ostateczny termin wykonania zadania tzw. deadline. Parametr w formacie daty
cycle_	""	Cykl dla zdarzenia. Przykład poniżej

Parametry dscrpt i emp_id są wymagane. Aby w prosty sposób wydobyc orunid dla danego usr_id należy użyć polecenia SQL: SELECT text_sum(orunid::text) FROM orgtree_view WHERE usr_id = {ID UŻYTKOWNIKA};

Cykl zdarzenia jest określany za pomocą ciągu znaków w formacie JSON. Przykłady : Taki JSON utworzy cykl w dni Poniedziałek, Wtorek, Środa i będzie powtarzać zadanie co tydzień.

```
{"wdays": "11110000", "cyctyp": "2", "dstate": 1, "numday": "1", "numweek": "1", "rgmonth": 1, "mnumday": "5", "mwdaynum": "1", "mwday": "4"}
```

Ten JSON spowoduje utworzenie cyklu dziennego - co dwa dni

```
{"wdays": "00000000", "cyctyp": "1", "dstate": 1, "numday": "2", "numweek": "1", "rgmonth": 1, "mnumday": "5", "mwdaynum": "1", "mwday": "4"}
```

Jeśli parametry cyklu są trudne i niejasne - najlepiej jest utworzyć zadanie z określoną cyklicznością i w bazie podejrzeć jak zapisała się ona w kolumnie cycle_

Przejdź do [Spis komend](#)

Sprawdź czy istnieje dokument

Komenda służy do sprawdzania czy w danej sprawie występuje dokument o konkretnym typie oraz rodzaju.

Parametry:

Nazwa	Przykładowa wartość	Opis
dctpid	"9"	identyfikator typu dokumentu ze słownika (Ustawienia -> Panel sterowania -> Dokumenty -> Definicje dokumentów -> ID)

state_	"2"	identyfikator rodzaju dokumentu 1 - wychodzący, 2 - przychodzący 3 - wewnętrzny
--------	-----	---

Przejdź do [Spis komend](#)

Zmień status pozycją dokumentu

Komenda zmienia status elementom na liście pozycji dokumentu. Komenda jest przeznaczona tylko dla dokumentu.

Parametry:

Nazwa	Przykładowa wartość	Opis
state_	"2"	kod statusu ze słownika statusów (Ustawienie -> Panel sterowania -> Ogólne -> Statusy -> Kod)

Przejdź do [Spis komend](#)

Eksport dokumentu do systemu zew.

Komenda służy do wyeksportowania dokumentu (najczęściej faktury) do systemu zew. Obecnie tylko dla Symfonii.

Parametry:

Nazwa	Przykładowa wartość	Opis
bsysid	"1"	identyfikator połączenia z systemem zew. (Narzędzie -> Połączenia z systemami zew. -> ID)
mode__	"2"	co ma się dzieć z dokumentami załączonymi - obowiązuje tylko dla delegacji gdzie na liście rozliczenia są faktury. W przypadku innego typu parametr ten nie jest brany pod uwagę. Wartości parametru: 1 - eksportuje tylko główny dokument (domyślna wartość) 2 - tylko załączone 3 - główny plus załączone

Przejdź do [Spis komend](#)

Sprawdź potwierdzenie eksportu dokumentu do systemu FK

Komenda sprawdza potwierdzenie eksportu dokument do systemu FK. Po sprawdzeniu potwierdzenie jest usuwane niezależnie od statusu. W przypadku błędu (brak identyfikatora z systemu FK) potwierdzenie jest przenoszone do katalogu wskazanego z parametrze errlfd.

Parametry:

Nazwa	Przykładowa wartość	Opis
xmlfld	"./var/integration/fk"	katalog w którym znajdują się potwierdzenia importu dokumentów do systemu zew. Nazwa pliku musi składać się z identyfikatora dokumentu z systemu eDokumenty oraz posiadać rozszerzenie xml np. 123.xml. Struktura potwierdzenia może być zależna od systemu FK i wymagać modyfikacji lub dodania własnej komendy bazującej na poniższej. Katalog powinien posiadać odpowiednie prawa do odczytu i zapisu
errlfd	"./var/integration/fk/errors"	katalog w którym znajdują się potwierdzenia dla dokumentów których nie udało się zaimportować. Katalog powinien posiadać odpowiednie prawa do odczytu i zapisu
idtgnm	"fkid"	nazwa taga xml przechowującego identyfikator z systemu FK
mstgnm	"errors"	nazwa taga xml przechowującego wiadomość w przypadku błędnego importu do systemu FK
bsysid	"1"	identyfikator połączenia z systemem zew jeśli takie jest utworzone i eksport został wykonany komendą (Narzędzie -> Połączenia z systemami zew. -> ID). Parametr nie jest wymagany. W przypadku jego podania oraz poprawnego formatu potwierdzenia dodawane jest powiązanie w tabeli bs_connect_documents_coherences pomiędzy dokumentem z systemu eDokumenty z dokumentem z systemu FK zdefiniowanym w połączeniu

Przejdź do [Spis komend](#)

Zmiana statusu

Komenda zmienia status zlecenia (sprawy/dokumentu) na podany w parametrze. Jeśli komenda jest wykonywana w kontekście procedury dokumentu wtedy dodatkowo jest zmieniany stan załatwienia dokumentu na załatwiony.

Parametry:

Nazwa	Przykładowa wartość	Opis
tpstid	"9"	id statusu ze słownika statusów dla odpowiedniej klasy (Ustawienia -> Panel sterowania -> Ogólne -> Statusy -> kolumna id)
clsnam	"PROCESS"	klasa obiektu: PROCESS - sprawa, DOCUMENT - dokument. Parametr ten umożliwia zmianę statusu dla innego obiektu niż aktualnego w kontekście procedury
keyval	"{prc_id}"	identyfikatory obiektów, klucz główny z tabel - sprawy - processes.prc_id - dokumenty - dokumenty.doc_id. Parametr wymagany przy podaniu clsnam. W przypadku kilku obiektów kolejne identyfikatory należy oddzielić przecinkiem.

Przejdź do [Spis komend](#)

Uprawnij grupę pracowników do sprawy

Komenda służy do nadania (aktualizacji) uprawnień grupie lub pracownikom do sprawy. Jeśli grupa lub pracownik zostali już wcześniej uprawnieni wtedy następuje aktualizacja poziomu uprawnień. W przypadku podania kilku wartości dla parametru grp_id, grpnam lub usr_id - wszystkie otrzymają poziom uprawnień zadeklarowany w parametrze attrib.

Parametry:

Nazwa	Przykładowa wartość	Opis
-------	---------------------	------

grp_id	"2"	identyfikator grup oddzielone znakiem przecinka, które chcemy uprawnić do sprawy (Pracownicy -> Grupy -> ID) - parametr zamienny z grpnam. W przypadku kilku wartości identyfikatory grup powinny być oddzielone znakiem przecinka
grpnam	"Pracownicy"	nazwy grup oddzielone znakiem przecinka, które chcemy uprawnić do sprawy (Pracownicy -> Grupy -> Nazwa) - parametr zamienny z grp_id, jeśli podano grp_id i grpnam priorytet ma parametr grp_id. W przypadku kilku wartości nazwy grup powinny być oddzielone znakiem przecinka
usr_id	"2,3,4"	identyfikator pracownika lub pracowników oddzielone przecinkiem (Pracownicy -> Konta pracowników -> ID)
attrib	"rwnd"	maska uprawnień według specyfikacji: r - odczyt, w - zapis zadań i dokumentów, d - oglądanie wszystkich dokumentów, n - powiadamianie o nowych dokumentach, zadaniach i komentarzach, m - zarządzanie (karta Ogólne i Uprawnienia). Poprzedzenie maski znakiem minus (-) oznacza, iż dane prawo ma zostać zabrane np. -m oznacza zabranie tylko prawa do zarządzania - m

Znaczenie poszczególnych flag maski uprawnień:

- r - odczyt
- w - zapis zadań i dokumentów
- d - oglądanie wszystkich dokumentów
- n - powiadamianie o nowych dokumentach, zadaniach i komentarzach
- m - zarządzanie (karta ogólna i Uprawnienia)

Przejdź do [Spis komend](#)

Uprawnij grupę pracowników do dokumentu

Komenda służy do nadania (aktualizacji) uprawnień grupie lub pracownikom do dokumentu. Jeśli grupa lub pracownik zostali już wcześniej uprawnieni wtedy następuje aktualizacja poziomu uprawnień. W przypadku podania kilku wartości dla parametru grp_id, grpnam lub usr_id - wszystkie otrzymają poziom uprawnień zadeklarowany w parametrze attrib.

Parametry:

Nazwa	Przykładowa wartość	Opis
grp_id	"2,4"	identyfikator grup oddzielone znakiem przecinka, które chcemy uprawnnić do sprawy (Pracownicy -> Grupy -> ID) - parametr zamienny z grpnam. W przypadku kilku wartości identyfikatory grup powinny być oddzielone znakiem przecinka
grpnam	"Pracownicy"	nazwy grup oddzielone znakiem przecinka, które chcemy uprawnnić do sprawy (Pracownicy -> Grupy -> Nazwa) - parametr zamienny z grp_id, jeśli podano grp_id i grpnam priorytet ma parametr grp_id. W przypadku kilku wartości nazwy grup powinny być oddzielone znakiem przecinka
usr_id	"2,3,4"	identyfikator pracownika lub pracowników oddzielone przecinkiem (Pracownicy -> Konta pracowników -> ID)
attrib	"rwnd"	maska uprawnień

Znaczenie poszczególnych flag maski uprawnień:

- r - odczyt
- w - zapis
- m - zarządzanie

Przejdź do [Spis komend](#)

Utwórz dokument

Komenda ta tworzy dokument określonego typu. Komenda przyjmuje następujące parametry:

Parametry:

Nazwa	Przykładowa wartość	Opis
-------	---------------------	------

dctpid	"5"	id typu dokumenty (Ustawienia -> Panel sterowania -> Typy dokumentów -> kolumna ID)
dctptp	"Note"	nazwa klasy typu dokumentu (dctptp z tabeli types_of_documents) parametr zamienny z dctpid
dscript	"Wezwanie do wykonania etapy procedury"	treść dokumentu
prc_id	"123"	identyfikator sprawy (processes.prc_id) pod którą dokument zostanie dodany. Domyślnie jest to identyfikator sprawa w kontekście, której wykonywana jest procedura lub atrybut dokumentu (sprawa), z którego wykonywana jest procedura
do	"1"	id stanowiska na jakie zostanie przekazy dokument (orunid z tabeli organization_units)
dw	"2,3,4"	(dw = do wiadomości) jeden lub więcej id (rozdzielone znakiem interpunkcyjnym, zwanym przecinkiem) jednostki do której przekazać kopie dokumentu (orunid z tabeli organization_units)
fradid	"2"	pole Nabywca dla dokumentu typu Pismo (identyfikator adresu (address.addrid))
toadid	"3"	pole Odbiorca dla dokumentu typu Pismo (identyfikator adresu (address.addrid))
spadid	"56"	pole Dostawca dla dokumentu typu Zapotrzebowanie, Zamówienie (identyfikator adresu (address.addrid))

rcadid	"66"	pole Odbiorca dla dokumentu typu WZ (identyfikator adresu (address.addrid))
pchaid	"89"	pole Zamawiający dla dokumentu typu Zapotrzebowanie, Zamówienie (identyfikator adresu (address.addrid))
addrid	"6889"	pole Dostawca/Odbiorca dla dokumentu typu PZ/WZ (identyfikator adresu (address.addrid))

Dodatkowo komenda przyjmuje wszystkie parametry jak w [Uprawnij grupę pracowników do dokumentu](#) oraz [Utwórz załącznik z szablonu](#)

Przejdź do [Spis komend](#)

Utwórz przypomnienie

Komenda tworzy nowe przypomnienie o podanej treści dla wskazanego pracownika na określony dzień. Wszystkie parametry są wymagane.

Parametry:

Nazwa	Przykładowa wartość	Opis
dscript	"Przypomnienie o zatwierdzeniu etapu"	opis przypomnienia
start_	"SQL::SELECT now()"	na kiedy ma ustawić przypomnienie
usr_id	"2"	dla kogo zostanie utworzone przypomnienie (Pracownicy -> Konto pracowników -> ID)
orunid	"1"	identyfikator stanowiska osoby dla której chcemy dodać przypomnienie (Pracownicy -> Struktura organizacyjna -> ID), parametr zamienny z usr_id w przypadku podania obu parametrów pierwszeństwo ma parametr usr_id

Przejdź do [Spis komend](#)

Przełącz dokument do przełożonego

Komenda służy do automatycznego przekazywania dokumentu do przełożonego pracownika wskazanego w parametrze emp_id.

Parametry:

Nazwa	Przykładowa wartość	Opis
emp_id	"{LOGGED_USR_ID}"	identyfikator pracownika którego przełożony otrzyma dokument domyślnie identyfikator zalogowanego (Pracownicy -> Konta pracowników -> ID)
orders	"Komentarz"	komentarz do dekretacji

Przejdź do [Spis komend](#)

Zarejestruj dokument

Komenda służy do automatycznej rejestracji dokumentu według ustalonej procedury.

Parametry:

Nazwa	Przykładowa wartość	Opis
reg_id	"2"	id rejestru z tabeli registers w którym zostanie zarejestrowany dokument - używany wówczas gdy z góry znamy właściwy dziennik. Opcjonalnie można użyć innych parametrów, wówczas system obliczy właściwy dziennik (np. wtedy kiedy dokumenty mogą być rejestrowane w różnych dziennikach - np. jednostek rozliczeniowych)

Opcjonalnie można użyć innych parametrów, wówczas system obliczy właściwy dziennik (np. wtedy kiedy dokumenty mogą być rejestrowane w różnych dziennikach - np. jednostek rozliczeniowych):

Nazwa	Przykładowa wartość	Opis
-------	---------------------	------

orunid	"{acorid}"	id jednostki organizacyjnej po której zostanie wyszukany dziennik (tabela registers kolumna orunid), w przypadku jeśli chcemy aby wartość orunid była pobrana bezpośrednio z formularza np pole jednostka rozliczeniowa na formularzu faktury parametr ten powinien wyglądać w następujący sposób orunid="{acorid}"
regtyp	"RegOfVatNotes"	typ rejestru w danym orunid (kolumna regtyp z tabeli registers)
type__	"1"	typ rejestru (1 = wychodzący, 2 = przychodzący, 3 = wewnętrzny)

Przejdź do [Spis komend](#)

Utwórz załącznik z szablonu

Komenda automatycznie tworzy załącznik do dokumentu na podstawie podanego id szablonu (tabela templates kolumna tpl_id).

Parametry:

Nazwa	Przykładowa wartość	Opis
tpl_id	"23"	identyfikator szablonu (Ustawienia -> Panel sterowania -> Dokumenty -> Szablony dokumentów -> ID)
fileid	"123"	identyfikator załącznika należącego do dokumentu (files.fileid) jeśli wygenerowany dokument z szablonu ma zastąpić (nowa wersja) istniejący załącznik
after_create	"edit"	Jaką akcję wykonać po zapisie/utworzeniu załącznika. Obsługiwane parametry: edit - otwórz do edycji ask - zapytaj użytkownika czy otworzyć do edycji

Przejdź do [Spis komend](#)

Wysyłanie powiadomienia

Komenda pozwala na wysłanie powiadomienia na zadany sposób.

Parametry:

Nazwa	Przykładowa wartość	Opis
dscript	"Zebranie zarządu"	treść powiadomienia
grp_id	"2"	identyfikatory grup, których pracownicy otrzymają powiadomienie (Pracownicy -> Grupy -> ID). W przypadku kilku wartości identyfikatory grup powinny być oddzielone znakiem przecinka
grpnam	"Zarząd"	zamienny parametr do grp_id, nazwa grupy (Pracownicy -> Grupy -> Nazwa). W przypadku kilku wartości nazwy grup powinny być oddzielone znakiem przecinka
usr_id	"2"	identyfikator pracownika może być w formie 2, 35, 77 (Pracownicy -> Konta pracowników -> ID)
orunid	"1"	identyfikator stanowiska lub stanowisk osób oddzielone znakiem przecinka, które zostaną dodane do odbiorców powiadomienia (Pracownicy -> Struktura organizacyjna -> ID)
type__	"Communicator"	rodzaj powiadomienia, obecnie wspierane są Communicator - wewnętrzny komunikator, Document - notatka służbowa, Mail - powiadomienie zostanie wysłane na adres mailowy zapisany w kartotece pracownika

Aby komenda zadziałała musi być podany jeden z 3 parametrów: grp_id, grpnam, usr_id lub orunid. W przypadku podania wszystkich parametrów określających odbiorców, lista odbiorców jest łączona z poszczególnych wartości parametrów. Powiadomienie nie jest wysłane do osoby wykonującej etap.

Przejdź do [Spis komend](#)

Wyślij wiadomość email

Komenda pozwala na wysłanie wiadomości email do określonych odbiorców. Dodatkowo istnieje możliwość automatycznego załączenia załączników dokumentu do emaila.

Parametry:

Nazwa	Przykładowa wartość	Opis
acntid	2	identyfikator konta pocztowego (email_accounts.acntid) z jakiego zostanie wysłana wiadomość. Domyślne jest to konto pocztowe oznaczone jako systemowe (email_accounts.sysacc=TRUE). Od wersji 4.8.25, 4.9.1
from__	"SQL::SELECT e_mail FROM users WHERE usr_id = {LOGGED_USR_ID}"	pole od kogo domyślnie jest wstawiane eDokumenty <wartość pola from__ z tabeli smtp_configuration>
to____	"prezes@..."	pole do w przypadku parametru liczbowego zostanie wstawiony adres email kontaktu o identyfikatorze podanym w parametrze np to____="{contid}"
cc____	"kierownik@..."	pole kopia w przypadku parametru liczbowego zostanie wstawiony adres email kontaktu o identyfikatorze podanym w parametrze np cc____ = "featid::98"
bcc____	"archiwumfirma.eu"	pole kopia ukryta w przypadku parametru liczbowego zostanie wstawiony adres email kontaktu o identyfikatorze podanym w parametrze np bcc____="{contid}"
subject	"Rekrutacja zakończona"	temat wiadomości zwykły tekst bez znaczników html. Pole jest wymagane.
body__	"Zakończono proces rekrutacji. W załączniku dostępne są wyniki"	treść wiadomości zwykły tekst bez znaczników html. Pole jest wymagane.

tpl_id	"1"	identyfikator szablonu (templates.tpl_id). Jeśli szablon jest typu html parametr body__ zostanie pominięty a treścią maila będzie wygenerowany dokument z szablonu. W przypadku szablonu typu RTF zostanie on dodany jako załącznik - parametr body nie zostanie pominięty.
attach	"1"	flaga oznaczająca czy do wysyłanej wiadomości mają zostać dołączone wszystkie załączniki jakie są w dokumencie. Działa tylko w przypadku procedury przypisanej do dokumentu
onlyct	"1"	wyślij załączniki dokumentu oznaczone jako Treść - dodanie tego parametru z wartością 1 spowoduje załączenie do wiadomości email załączników dokumentu oznaczonych jako Treść. Dodatkowo załączone zostaną załączniki, które są podpisane certyfikatami pieczęci elektronicznej
replto	"prezes <prezes@...>"	odpowiedz do
tootbx	"1"	Zapisz wiadomość w folderze outbox zamiast wysłać w czasie rzeczywistym

Spośród parametrów to____, cc____ oraz bcc____ wystarczy aby tylko jeden był podany aby wiadomość została wysłana.

Przejdź do [Spis komend](#)

Dodaj wyjątek do kalendarza pracownika

Komenda dodaje wyjątek do kalendarza pracownika (zasobu) z atrybutami dzienny, niepracujący.

Parametry:

Nazwa	Przykładowa wartość	Opis
-------	---------------------	------

usr_id	"{LOGGED_USR_ID}"	identyfikator pracownika (users.usr_id), któremu zostanie dodany wyjątek do kalendarza. W przypadku jeśli pracownik o podanym identyfikatorze nie posiada kalendarza (Ustawienia -> Panel sterowania -> Kalendarz i karty pracy -> Kalendarze) system automatycznie utworzy kalendarz, który będzie dziedziczył po domyślnym kalendarzu systemowym
dscprt	"Wyjazd na urlop"	opis dodawanego wyjątku. Uwaga - należy zapewnić unikalność nazw wyjątków w obrębie jednego kalendarza
from__	"2011-08-10"	data rozpoczęcia obowiązywania wyjątku w formacie YYYY-MM-DD np 2011-08-10
to__	"2011-08-20"	data zakończenia obowiązywania wyjątku w formacie YYYY-MM-DD np 2011-08-20

Przejdź do [Spis komend](#)

Zamknij sprawę

Komenda zamyka sprawę w kontekście, której wykonywana jest procedura lub komenda może być wykonana z kontekstu dokumentu wtedy pobierana jest sprawa, w której dany dokument się znajduje.

Parametry:

Nazwa	Przykładowa wartość	Opis
prc_id	"23"	identyfikator sprawy (processes.prc_id), którą chcemy zamknąć. Parametr ten nie jest wymagany. Jeśli nie zostanie podany pobierana jest sprawa z kontekstu procedury
tpstid	"9"	id statusu ze słownika statusów dla odpowiedniej klasy (Ustawienia -> Panel sterowania -> Ogólne -> Statusy -> kolumna id)

Przejdź do [Spis komend](#)

Przenieś sprawę

Komenda automatycznie przenosi sprawę do wskazanej teczki albo do działu, który posiada taką samą teczkę co sprawa. Komenda może być wykonana z kontekstu dokumentu wtedy pobierana jest sprawa, w której dany dokument się znajduje.

Parametry:

Nazwa	Przykładowa wartość	Opis
prc_id	"23"	identyfikator sprawy (processes.prc_id), którą chcemy przenieść. Parametr ten nie jest wymagany. Jeśli nie zostanie podany pobierana jest sprawa z kontekstu procedury
dsexid	"23"	identyfikator teczki w wyciągu z wykazu akt (Ustawienia -> Panel sterowania -> Sprawy -> Wyciąg z wykazu akt -> Kolumna ID)
orunid	"6"	opcjonalny (zamienny) parametr identyfikator jednostki organizacyjnej w której znajduje się teczka do której chcemy przenieść sprawę. Teczka musi być ta sama co w sprawie.

Przejdź do [Spis komend](#)

Utwórz projekt z szablonu

Komenda generuje strukturę spraw oraz zadań zgodnie z zadanym identyfikatorem szablonu projektu.

Parametry:

Nazwa	Przykładowa wartość	Opis
ptplid	"1"	identyfikator szablonu projektu (Ustawienia -> Panel sterowanie -> Sprawy -> Szablony projektów -> ID)

dsexid	"45"	identyfikator teczki z wyciągu z wykazu akt (Ustawienia -> Panel sterowania -> Sprawy -> Wyciąg z wykazu akt -> ID)
contid	"677"	domyślny identyfikator kontrahenta (Klienci -> ID)
start_	"2011-08-20"	data rozpoczęcia - w przypadku nie podania tego parametru data rozpoczęcia jest ustawiana na bieżący czas

Wszystkie parametry są wymagane

Przejdź do [Spis komend](#)

Utwórz sprawę

Komenda automatycznie tworzy nową sprawę. W przypadku jeśli komenda jest w procedurze podpiętej pod sprawę nowo utworzona sprawa zostaje ustawiona jako podrzędna.

Parametry:

Nazwa	Przykładowa wartość	Opis
dossmb	"ORG/10"	symbol teczki z wyciągu z wykazu akt Ustawienia -> Panel sterowania -> Sprawy -> Wyciąg z wykazu akt -> Symbol parametr zamienny z dsexid
dsexid	"45"	identyfikator teczki z wyciągu z wykazu akt (Ustawienia -> Panel sterowania -> Sprawy -> Wyciąg z wykazu akt -> ID) parametr zamienny z dossmb
dscrpt	"Nowa sprawa"	opis sprawy
pr_sta	1	kod statusu dla sprawy właściwy dla teczki - jeśli dla teczki zdefiniowano osobne statusy

contid	"677"	<p>identyfikator kontrahenta (contacts.contid, Klienci -> ID) domyślnie jest przepisywany z kontekstu procedury. Parametr ten może być kolekcją/tablicą (np. 1,2,3 lub {1,2,3} lub [1,2,3]). W takim przypadku, sprawa zostanie utworzona dla każdego kontrahenta (np. contid="SQL::SELECT ARRAY(SELECT contid FROM addresses_view WHERE addrid = ANY({\$LISTA_ADRESOW}))". \$LISTA_ADRESOW jest daną wejściową typu "addrid[]".</p>
copeid	"2"	identyfikator osoby kontaktowej (contact_persons.copeid)
fxterm	"{CURRENT_DATE}"	termin realizacji sprawy (domyślnie {CURRENT_DATE} + 7 dni)
rspuid	"{LOGGED_USR_ID}"	osoba odpowiedzialna za sprawę (users.usr_id, Pracownicy -> Konto pracowników -> ID domyślnie identyfikator zalogowanego pracownika {LOGGED_USR_ID})
prtpid	"23"	identyfikator procedury (procedures_def.prtpid, Ustawienia -> Panel sterowania -> Ogólne -> Procedury -> ID . W przypadku nie podania tego parametru brana pod uwagę jest procedura zadeklarowana dla teczki
prtype	"1"	type sprawy: 1 - terminowa, 2 - stała. Domyślnie jest to 2 czyli stała
projid	"1"	identyfikator projektu (projects.projid, Ustawienia -> Panel sterowania -> Sprawy -> Projekty -> ID)

Dodatkowo komenda przyjmuje wszystkie parametry jak w [Uprawnij grupę pracowników do sprawy](#)

Wynik można przypisać do zadeklarowanej własności workflow np:

```
{RES_PRC_ID}
```

Następnie można użyć tej własności w kolejnych komendach, np. ustaw wartość cechy dla założonej sprawy (konstrukcja bardziej zakreślona z uwagi na to że wynik jest zwracany w formie tablicy identyfikatorów PRC_ID):

```
SQL::SELECT replace(json_array_elements('{RES_PRC_ID}')::text, '', ' '):text
```

Przejdź do [Spis komend](#)

Powiązanie dokument z klientem, sprawą lub innym dokumentem

Komenda dodaje powiązanie pomiędzy dokumentem w kontekście, którego jest wykonywana procedura a wskazanym obiektem w systemie (klient, sprawa lub dokument).

Parametry:

Nazwa	Przykładowa wartość	Opis
clsnam	"PROCESS"	klasa obiektu: - CONTACT - klient - PROCESS - sprawa - DOCUMENT - dokument. Parametr wymagany.
keyval	"{prc_id}"	identyfikator lub identyfikator (wymienione po przecinku) obiektu, klucz główny z tabel: - klienci - contacts.contid - sprawy - processes.prc_id - dokumenty - dokumenty.doc_id. Parametr wymagany

Przejdź do [Spis komend](#)

Utwórz dokumenty dla dostawców produktów

Komenda tworzy dokumenty danego typu dla dostawców produktów określonych w liście pozycji danego dokumentu źródłowego. Wybór pozycji może odbywać się poprzez ręczne określenie obiektu źródłowego (podanie clsnam oraz keyval dla dokumentu/sprawy) albo pozycje będą pobierane z obiektu (dokument/sprawa) w kontekście którego działa procedura.

Parametry:

Nazwa	Przykładowa wartość	Opis
-------	---------------------	------

clsnam	"PROCESS"	klasa obiektu źródłowego skąd zostaną pobrane pozycje: - PROCESS - sprawa - DOCUMENT - dokument. W przypadku braku tego parametru produkty są pobierane z obiektu (dokument/sprawa) w kontekście, którego działa procedura.
keyval	"{prc_id}"	identyfikator obiektu, klucz główny z tabel: - sprawy - processes.prc_id - dokumenty - dokumenty.doc_id. Parametr wymagany w przypadku podania clsnam.
cntkey	"spadid"	Nazwa klucza (parametru z komendy "Utwórz dokument") odpowiedzialna za przechowywanie wartości adresu. Np. dla zamówienia jest to parametr "Dostawca" - nazwa parametru - spadid (na dole pomocy znajduje się nazwa)

Dodatkowo komenda przyjmuje wszystkie parametry jak w [Utwórz dokument](#)

Przejdź do [Spis komend](#)

Ustaw zastępstwo

Komenda ustawia zastępstwo dla wskazanego pracownika.

Parametry:

Nazwa	Przykładowa wartość	Opis
usr_id	"{LOGGED_USR_ID}"	identyfikator pracownika (Pracownicy -> Konta pracowników -> ID) , któremu zostanie ustawione zastępstwo. Domyślnie jest to zalogowany pracownik.

rusrid	"23"	identyfikator pracownika (Pracownicy -> Konta pracowników -> ID) , który będzie pełnił funkcję zastępcy dla pracownika wskazanego w parametrze "Dla kogo".
from	"2012-12-10"	od kiedy zastępstwo będzie obowiązywać. Data w formacie YYYY-MM-DD
to	"2012-12-20"	do kiedy zastępstwo będzie obowiązywać. Data w formacie YYYY-MM-DD
notify	"1"	parametr ten powoduje, iż zastępca jest informowany o ustawieniu zastępstwa. Obsługiwane parametry: 0 - nie powiadamiaj 1- powiadamiaj. Domyślna wartość to 1 - powiadamiaj]
force_	"1"	parametr ten powoduje, iż zastępstwo ustawiane przez komendę ma wyższy priorytet i w przypadku jeśli pracownik wskazany w parametrze "Dla kogo" posiada już ustawione zastępstwo komenda nadpisze to zastępstwo. Obsługiwane parametry: 0 - zachowaj zastępstwo jeśli jest już ustawione 1- nadpisuj zastępstwo jeśli ustawiono. Domyślna wartość to 1 - nadpisuj

Przejdź do [Spis komend](#)

Podpisz załącznik

Komenda utworzy podpis dla wskazanego załącznika a następnie doda podpis jako załącznik w dokumencie. Podpis zostanie utworzony w kodowaniu base64.

Parametry:

Nazwa	Przykładowa wartość	Opis
coesid	1	certyfiat pieczęci elektronicznej (Ustawienia -> Panel sterowania -> Pozostałe ustawienia -> Certyfikaty pieczęci elektronicznej -> ID) . Uwaga. W przypadku jeśli certyfiat wymaga podania hasła wymagane jest pole passwd
fileid		identyfikator załącznika (files.fileid) z listy załączników dokumentu w kontekście, którego uruchomiono procedurę
iscont	1	parametr zamienny z fileid. Jeśli podano fileid parametr iscont nie jest brany pod uwagę. Po wpisaniu wartości 1 system automatycznie wyszuka na liście załączników dokumentu w kontekście, którego uruchomiono procedurę załącznika oznaczonego jako treść
passwd		w przypadku jeśli certyfiat pieczęci elektronicznej wymaga podania hasła w celu podpisania dokumentu należy wprowadzić hasło na stałe do komendy lub skorzystać w danych wejściowych w celu pobrania tego hasła od użytkownika a następnie wpisania nazwy danej wejściowej np. SQL::SELECT {\$HASLO_PIECZEC}

Przejdź do [Spis komend](#)

Utwórz pozycję dokumentu

Parametry:

Nazwa	Przykładowa wartość	Opis
-------	---------------------	------

doc_id		identyfikator dokumentu do, którego zostanie dodana pozycja. Domyślne jest to dokument z kontekstu procedury. Wybrany dokument musi obsługiwać zakładkę Pozycje
depoid	123	identyfikator produktu z modułu Produktu (Produkty -> Lista produktów -> Kolumna ID produktu)
depnam	PC 999	nazwa produktu, która pojawi się na liście pozycji oraz na wydruku (PDF/RTF). Domyślnie jest to pole Nazwa z kartoteki wybranego produktu
quantm	666	liczba
unitid	szt	identyfikator jednostki miary (Ustawienie -> Panel sterowania -> Magazyn -> Jednostki miary -> Kolumna ID) albo nazwa jednostki (może być skrót)
vat_id	23%	identyfikator stawki VAT (Ustawienie -> Panel sterowania -> Finansowe -> Stawki VAT -> Kolumna ID) albo nazwa stawki VAT
netto_	100	cena netto za 1 jednostkę

Przejdź do [Spis komend](#)

Eksport danych do pliku za pomocą Flexy

Parametry:

Nazwa	Przykładowa wartość	Opis
tplnam		nazwa szablonu z lokalizacji var/tpl/ jaki zostanie użyty do eksportu danych

action		akcja dla wygenerowanego pliku. Przyjmuje wartość liczbowa: 1 (zapisz - plik zostanie zapisany w lokalizacji wskazanej w parametrze Skład), 2 (załącz do dokumentu - plik zostanie dodany jako załącznik do dokumentu) lub 3 (pobierz - plik zostanie przesłany do przeglądarki użytkownika co umożliwi jego bezpośrednie pobranie). Domyślnie ustawiona zostanie wartość 1.'
repath		lokalizacja gdzie zostanie umieszczony wygenerowany plik. Ścieżka nie musi być zakończona znakiem /
fname		nazwa pliku po jaką zostanie zapisany wygenerowany plik. Domyślnie jako nazwa zostanie użyta nazwa szablonu oraz znacznik czasu. W momencie jeśli w podanej lokalizacji istnieje już plik z podaną nazwą komenda zwróci błąd (chyba, że zostanie użyty parametr "Nadpisz")
ovwrit		jeśli w podanej lokalizacji istnieje plik o podanej nazwie wpisz w parametrze 1 aby nadpisać istniejący. Domyślnie parametr przyjmuje wartość 0 - nie nadpisuje komenda zwraca błąd jeśli istnieje.
outenc		kodowanie pliku wyjściowego. Domyślnie jest to UTF-8

Przejdź do [Spis komend](#)

Informacja dodatkowa

Wszystkie parametry mają możliwość pobierania wartości w następujący sposób:

- z cechy
 - emp_id = "featid|81"
 - emp_id = "featid::81"
 - dscrpt = "Pracownik featid::81::string prosi o udzielenie urlopu okolicznościowego"
- bezpośrednio z otwartego formularza
 - emp_id = "{rspuid}" gdzie wartość {rspuid} zostanie zamieniona na wartość w kolumnie (polu) odpowiedniej tabeli - dla formularza dokumentu documents (plus dodatkowe tabele) dla sprawy processes.

W podanym przypadku pole rspuid (osoba odpowiedzialna w sprawie) jest wartością z kolumny rspuid z tabeli processes.

- jako wynik zapytania SQL
 - emp_id = "SQL::SELECT usr_id FROM users WHERE usr_id = featid|81"
 - emp_id = "SQL::SELECT usr_id FROM users WHERE usr_id = featid::81"
 - emp_id = "SQL::SELECT usr_id FROM users WHERE usr_id = {rspuid}"
 - emp_id = "SELECT usr_id FROM users WHERE usr_id = {rspuid}" (dla wersji > 3.5)
 - crtdat = "SELECT {\$data_z_danej_wej}" (\$data_z_danej_wej jest daną wejściową lub własnością)
- predefiniowane parametry
 - {LOGGED_USR_ID} - id zalogowanego użytkownika
 - {ENT_ID} - id jednostki na której pracuje użytkownik
 - {PKEYVALUE} - wartość klucza głównego (id dokumentu/sprawy) patrz klucz główny
 - {CURRENT_DATE} - aktualna data (dla wersji > 3.5)
 - {CURRENT_TIME} - aktualny czas (dla wersji > 3.5)
 - {LOGGED_ORUNID} - identyfikator stanowiska zalogowanej osoby (dla wersji > 3.5)

Predefiniowane parametry można używać w następujący sposób

- emp_id = "SQL::SELECT rspuid FROM processes WHERE prc_id = {PKEYVALUE}"
- emp_id = "{LOGGED_USR_ID}"

Sposób definicji parametrów można łączyć np.:

- emp_id = "SQL::SELECT usr_id FROM users WHERE usrnsm = featid:81 AND adddat > '{adddat}::timestamp AND usr_id != {LOGGED_USR_ID} AND ent_id = {ENT_ID}"

lub można wykonywać działania (przykład teoretyczny nigdzie nie występuje taki parametr ;))

- netto_ = "SQL::SELECT {brutto}::int * featid::89"

Do parametru określonego za pomocą cechy np featid:89 można dodać specjalny modyfikator - string czyli featid:89:string - pozwala to na pobranie wartości tekstowej cechy zdefiniowanej jako lista pracowników lub lista adresów. W wyniku działania tego modyfikatora otrzymamy na nazwę urządzenia wybranego w cesze.

Dodatkowo dla dokumentów różnych typów można podawać nazwy kolumn z dodatkowych tabel np dla faktur tabela vatnote itd.

Ustaw status załatwienia emaila

Komenda służy do ustawiania statusu załatwienia emaila.

Parametry:

Nazwa	Przykładowa wartość	Opis
fixst	1	0 - Nie załatwiony, 1 - Załatwiony, 2 - Do załatwienia przez podanego użytkownika
usr_id	5	Identyfikator użytkownika, który będzie załatwiał lub załatwił zadanie

Przejdź do [Spis komend](#)

Utwórz konto użytkownika

Komenda służy do tworzenia nowego konta użytkownika.

Parametry:

Nazwa	Przykładowa wartość	Opis
firnam	January	Imię użytkownika
lasnam	Hyla	Nazwisko użytkownika
usnam	jhyla	Nazwa użytkownika, która będzie służyła do autentykacji
passwd	12345	Hasło, które będzie służyło do autentykacji
initls	JH	Inicjały użytkownika
e_mail	jhyla@...	Adres email
phone_	700123456	Numer telefonu
iphone	129	Numer telefonu - wewnętrzny
room	203	Nr pokoju
contid	5378	Identyfikator kontrahenta; należy wypełnić jeżeli użytkownik jest kontrahentem
orunid	14	Identyfikator jednostki organizacyjnej, do której użytkownik zostanie przypisany

Przejdź do [Spis komend](#)

Zdeaktywuj konto użytkownika

Komenda służy do dezaktywacji konta użytkownika.

Parametry:

Nazwa	Przykładowa wartość	Opis
usr_id	29	Identyfikator użytkownika, który zostanie zdezaktywowany

Przejdź do [Spis komend](#)

Dodaj/zaktualizuj wpis w rejestrze

Komenda służy do dodania nowego lub modyfikacji istniejącego wpisu w rejestrze. Aby zaktualizować istniejący wpis, należy podać jego ID (id____) w parametrze "data".

Dodanie nowego wpisu:

Nazwa	Przykładowa wartość	Opis
cregid	29	Identyfikator rejestru
data	{"data_urodzenia": "2000-01-01"}	Dane

Aktualizacja istniejącego:

Nazwa	Przykładowa wartość	Opis
cregid	29	Identyfikator rejestru
data	{"data_urodzenia": "2000-01-01", "id____": 1234}	Dane

Przejdź do [Spis komend](#)