

Title: Przewodnik wdrożeniowca > Synchronizacja dokumentów

Subject: eDokumenty - elektroniczny system obiegu dokumentów, workflow i CRM -  
DeployerGuide/Customization/Integration/Import/Documents

Version: 15

Date: 05/05/26 16:41:32

## Table of Contents

<i>Przewodnik wdrożeniowca &gt; Synchronizacja dokumentów</i>	3
<i>Menu</i>	3
<i>Wstęp == wstęp</i>	3
<i>Nagłówki dokumentów</i>	3
<i>Widoki</i>	4
<i>Mapy</i>	5
<i>Faktura VAT</i>	6
<i>Pozycje (linie) dokumentu</i>	8
<i>Widok</i>	8
<i>Mapa</i>	9
<i>Komentarze</i>	9
<i>Widok</i>	9
<i>Mapa</i>	10

## [Przewodnik wdrożeniowca](#) > Synchronizacja dokumentów

[Strona główna Integracji](#)

[Strona główna sekcji importu danych](#)

### Menu

1. [Wstęp](#)
2. [Dokumenty](#)
3. [Pozycje \(linie\) dokumentów](#)
4. [Załączniki](#)
5. [Komentarze](#)

### Wstęp == wstep

Synchronizacja dokumentów składa się dwóch elementów:

- Pobierania nagłówek
- Pobierania pozycji (linii) dokumentów
- Pobierania załączników

[Powrót do menu](#)

### Nagłówki dokumentów

System eDokumenty pozwala na synchronizację różnego rodzaju dokumentów, w tym:

- Faktur (z pozycjami)
- Dokumentów WZ i PZ
- Zamówień
- Pism
- Umów
- Emaili (dokumentów typu email - czyli zarchiwizowanej w postaci dokumentu korespondencji email. Nie należy mylić z wiadomościami email w skrzynce pocztowej)
- Notatek służbowych
- Inne dokumenty
- Dokumentów Customowych (poprzez mapowanie cech)

Typy dokumentów zdefiniowane są w bazie eDokumentów w tabeli types\_of\_documents:

Typ dokumentu	Oznaczenie
Pismo	Paper
Faktura VAT	VatNote
Umowa	Contract
Uchwała	Resolution
Notatka służbowa	Note
Email	Email
inne	Other
Płatność	FKPayment
Zapotrzebowanie	Demand
Zamówienie	OrderDocument
Przyjęcie zewnętrzne	PZDocument

Wydanie zewnętrzne	WZDocument
Oferta	OfferDocument
Dokument Customowy	CustomDocument

Przy wykorzystaniu mapowania dokumentu należy pamiętać o zachowaniu wielkości znaków, czyli pisać VatNote zamiast vatnote lub VATNOTE.

Konfiguracja pobierania dla każdego typu dokumentu jest taka sama. jedyną różnicą są pola wystawiane dla każdego typu dokumentu. Cechą wspólną wszystkich są kolumny, które muszą być wystawione w widoku.

## Widoki

Do pobierania nagłówków dokumentów należy utworzyć perspektywy:

- **bs\_documents\_view**
- **bs\_modified\_documents\_view**

Przykładowy widok bs\_documents\_view może mieć postać (w zależności od typu dokumentu, który podlega importu).

```

edokumenty.bs_documents_view
Columns
  bs_document_id (bigint, not null)
  bs_contact_id (bigint, not null)
  number (varchar(128), not null)
  symbol (varchar(128), not null)
  ex_sym (varchar(128), not null)
  dscrpt (varchar(2000), null)
  dctype (varchar(32), not null)
  state_ (smallint, not null)
  recpnt (bigint, null)
  paycnt (bigint, null)
  supcnt (bigint, null)
  fixinf (varchar(2000), null)
  adddat (datetime, null)
  in_dat (datetime, null)
  crtddat (datetime, null)
  seldat (datetime, null)
  sigdat (datetime, null)
  paytrm (datetime, null)
  fop_id (varchar(32), null)
  supdat (datetime, null)
  netto_ (decimal(12,2), null)
  vat__ (decimal(12,2), null)
  brutto (decimal(12,2), null)
  vat_id (varchar(32), null)
  cursmb (varchar(8), null)

```

Rys. 1. Przykład widoku dokumentów

Wymagane kolumny w widoku: W definicji widoku zaleca się następujących kolumn (pogrubione kolumny są wymagane):

Kolumna	Typ danych	Ograniczenia	Opis	Wymagalność
<b>bs_document_id</b>	bigint	PRIMARY KEY (UNIQUE, NOT NULL)	Kolumna z identyfikatorem numerycznym typu całkowitego.	Kolumna wymagana. <b>Nazwa kolumny nie może być zmieniona</b>

bs_contact_id	bigint	NOT NULL	Identyfikator kontrahenta, którego dotyczy dokument	Kolumna wymagana
number	varchar(n)	NOT NULL (UNIQUE)	Skrót nazwy kontrahenta	Opcjonalna, służyć może jako kolumna szablonowa do porównań istnienia kontrahentów
dctype	varchar(n)	NOT NULL	Typ dokumentu np. FVS, FZ	
state_	smallint	NOT NULL	Rodzaj dokumentu (1 - przychodzący, 2 - wychodzący, 3 - wewnętrzny).	Może być zastąpiony w mapie dokumentów w pliku x_documents_conf.ini

Pobieranie dokumentów wymaga utworzenia dwóch plików. Obok już pliku mapy należy utworzyć mapę dokumentu o przykładowej zawartości:

```
<?php
$documentsMap = array(
    'FVZ' => array(
        'document' => 'VatNote',
        'state' => INCOMING,
        'dscrpt' => Translator::translate('Faktura VAT zakupu'),
    ),
    'FS' => array(
        'document' => 'VatNote',
        'state' => OUTGOING,
        'dscrpt' => Translator::translate('Faktura sprzedaży'),
    )
);
?>
```

Gdzie:

Pole	Opis
'FVZ'	Typ dokumentu wskazany w widoku bs_documents_view w kolumnie dctype
'document'	Mapowanie na typ dokumentu wg tabeli typów dokumentów, np. VatNote, OrderDocument, itp. <b>Wartość wymagana</b>
'state'	Mapowanie na rodzaj dokumentu. Jeżeli nie istnieje w tej mapie, to MUSI istnieć kolumna state_ w widoku bs_documents_view. Dopuszczalne wartości: INCOMING, OUTGOING, INTERNAL.
'dscrpt'	Opis dokumentu. Jeżeli nie istnieje w tej mapie pobierana jest wartość pola dscrpt z widoku bs_documents_view

### Mapy

Na mapę składają się pola, które zawsze muszą istnieć oraz pola zależne od typu dokumentu. Pola wymagane to:

Pole	Opis
dctype	Typ dokumentu np. FVZ, HS, ZO (wartość dowolna, mapowana w pliku x_documents_conf.ini)
number	Numer dokumentu w systemie zewnętrznym np. 'FVZ/2014/001'. Pole służące do porównań dokumentów danego typu dla danego kontrahenta
dscrpt	Opis dokumentu
fixinf	Uwagi na dokumencie
adddat	Data dokumentu w formacie ISO 'YYYY-MM-DD' czyli '2014-07-15'

## Faktura VAT

```
[DOCUMENT]
dctype = dctype
number = number
symbol = symbol
recpnt = rectid
dscrpt = dscrpt
netto_ = netto_
vat___ = vat___
brutto = brutto
cursmb = cursmb
fixinf = fixinf
crtdat = crtdat
adddat = adddat
seldat = seldat
fop_id = fop_id
paytrm = paytrm
```

Gdzie:

Pole	Opis
symbol	Numer dokumentu w systemie zewnętrznym np. 'FVZ/2014/001'
recpnt	Identyfikator odbiorcy faktury. Odbiorca musi istnieć w widoku bs_contacts_view. Baza kontrahentów musi być wcześniej zsynchronizowana.
netto_	Wartość netto na fakturze
vat___	Wartość podatku VAT na fakturze
brutto	Wartość brutto na fakturze
cursmb	Waluta na dokumencie zgodna ze słownikiem walut systemu eDokumenty np. 'PLN'
crtdat	Data wystawienia dokumentu w formacie ISO 'YYYY-MM-DD' czyli '2014-07-15'
seldat	Data sprzedaży dokumentu w formacie ISO 'YYYY-MM-DD' czyli '2014-07-15'
paytrm	Termin płatności na dokumencie w formacie ISO 'YYYY-MM-DD' czyli '2014-07-15'
fop_id	Forma płatności zgodna ze słownikiem form płatności systemu eDokumenty np. 'Przelew 14 dni'

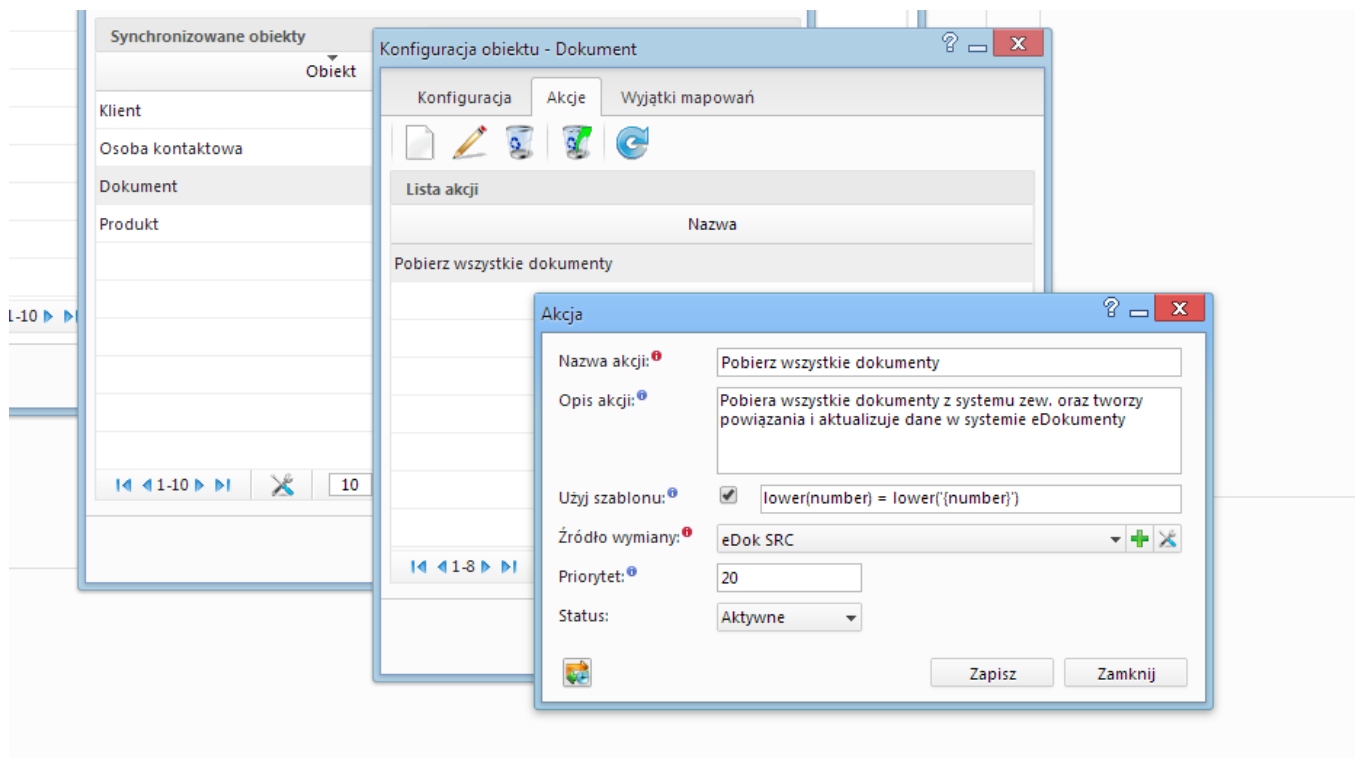
Szablon porównania dla pobierania dokumentów jest następujący:

```
lower(symbol) = lower('{symbol}')
```

Konfiguracji pobierania dokumentów dokonuje się standardowo w oknie definicji obiektu:



Rys. 2. Konfiguracja pobierania Dokumentów



Rys. 3. Konfiguracja akcji pobierania wszystkich dokumentów

[Powrót do menu](#)

### Pozycje (linie) dokumentu

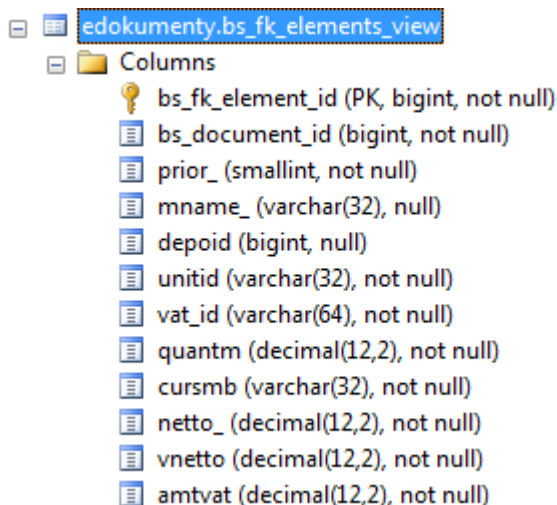
Dla typów dokumentów, które obsługują zakładkę pozycje można zdefiniować pobieranie pozycji dokumentu. Jest ono składową pobierania dokumentów (patrz rys. 2)

### Widok

Na potrzeby pobierania pozycji należy utworzyć widok:

- **bs\_fk\_elements\_view**

Którego wymaganymi pozycjami są:



Rys. 4. Widok pozycji dokumentu

Kolumna	Typ danych	Ograniczenia	Opis	Wymagalność
---------	------------	--------------	------	-------------

<b>bs_fk_element_id</b>	bigint	PRIMARY KEY (UNIQUE, NOT NULL)	Kolumna z identyfikatorem numerycznym typu całkowitego.	Kolumna wymagana. <b>Nazwa kolumny nie może być zmieniona</b>
<b>bs_document_id</b>	bigint	NOT NULL	Identyfikator dokumentu, którego dotyczy pozycja	Kolumna wymagana
<b>bs_product_id</b>	bigint	NOT NULL	Identyfikator produktu. Baza produktów musi być wcześniej zsynchronizowana	kolumna wymagana

## Mapa

Mapowanie pobierania pozycji:

<pre>[FKELEMENT] prior_ = prior_ unitid = unitid vat_id = vat_id quantm = quantm cursmb = cursmb netto_ = netto_ vnetto = vnetto amtvat = amtvat</pre>
--------------------------------------------------------------------------------------------------------------------------------------------------------

Gdzie:

Pole	Opis
prior_	Wartość całkowita kolejności pozycji na dokumencie
unitid	Jednostka miary zgodna ze słownikiem jednostek miar systemu eDokumenty np. szt., litr
vat_id	Stawka podatku VAT zgodna ze słownikiem stawek VAT systemu eDokumenty
quantm	Ilość. Wartość zmiennoprzecinkowa (12,2)
netto_	Cena netto. Wartość zmiennoprzecinkowa (12,2)
vnetto	Wartość netto. Wartość zmiennoprzecinkowa (12,2)
amtvat	Wartość podatku VAT dla pozycji. Wartość zmiennoprzecinkowa (12,2)
cursmb	Waluta na pozycji dokumentu zgodna ze słownikiem walut systemu eDokumenty np. 'PLN'

[Powrót do menu](#)

## Komentarze

Dla dokumentów można zdefiniować pobieranie komentarzy poprzez zaznaczenie opcji na konfiguracji obiektu synchronizacji oraz dodania odpowiedniego widoku.

### Widok

Na potrzeby pobierania komentarzy należy utworzyć widok:

- **bs\_document\_comments\_view**

Którego wymaganymi pozycjami są:



Rys. 4. Widok komentarzy dokumentu

Kolumna	Typ danych
<b>bs_comment_id</b>	bigint
<b>bs_document_id</b>	bigint
<b>adduid</b>	bigint
<b>adddat</b>	date
<b>commnt</b>	bigint

### Mapa

Mapowanie pobierania komentarzy:

```
[DOCUMENT_COMMENT]
```

```
adduid = adduid
```

```
commnt = commnt
```

```
adddat = adddat
```

Gdzie:

Pole	Opis
adduid	Osoba, która utworzyła komentarz
adddat	Data utworzenia komentarza
commnt	Treść komentarza

[Powrót do menu](#)