

[Przewodnik wdrożeniowca](#) > Synchronizacja dokumentów

[Strona główna Integracji](#)

[Strona główna sekcji importu danych](#)

Menu

1. [Wstęp](#)
2. [Dokumenty](#)
3. [Pozycje \(linie\) dokumentów](#)
4. [Załączniki](#)
5. [Komentarze](#)

Wstęp

Synchronizacja dokumentów składa się dwóch elementów:

- Pobierania nagłówków
- Pobierania pozycji (linii) dokumentów
- Pobierania załączników

[Powrót do menu](#)

Nagłówki dokumentów

System eDokumenty pozwala na synchronizację różnego rodzaju dokumentów, w tym:

- Faktur (z pozycjami)
- Dokumentów WZ i PZ
- Zamówień
- Pism
- Umów
- Emaili (dokumentów typu email - czyli zarchiwizowanej w postaci dokumentu korespondencji email. Nie należy mylić z wiadomościami email w skrzynce pocztowej)
- Notatek służbowych
- Inne dokumenty
- Dokumentów Customowych (poprzez mapowanie cech)

Typy dokumentów zdefiniowane są w bazie eDokumentów w tabeli types_of_documents:

| Typ dokumentu | Oznaczenie |
|----------------------|---------------|
| Pismo | Paper |
| Faktura VAT | VatNote |
| Umowa | Contract |
| Uchwała | Resolution |
| Notatka służbowa | Note |
| Email | Email |
| inne | Other |
| Płatność | FKPayment |
| Zapotrzebowanie | Demand |
| Zamówienie | OrderDocument |
| Przyjęcie zewnętrzne | PZDocument |

| | |
|--------------------|----------------|
| Wydanie zewnętrzne | WZDocument |
| Oferta | OfferDocument |
| Dokument Customowy | CustomDocument |

Przy wykorzystaniu mapowania dokumentu należy pamiętać o zachowaniu wielkości znaków, czyli pisać VatNote zamiast vatnote lub VATNOTE.

Konfiguracja pobierania dla każdego typu dokumentu jest taka sama. jedyną różnicą są pola wystawiane dla każdego typu dokumentu. Cechą wspólną wszystkich są kolumny, które muszą być wystawione w widoku.

Widoki

Do pobierania nagłówków dokumentów należy utworzyć perspektywy:

- **bs_documents_view**
- **bs_modified_documents_view**

Przykładowy widok bs_documents_view może mieć postać (w zależności od typu dokumentu, który podlega importu).

```

edokumenty.bs_documents_view
Columns
  bs_document_id (bigint, not null)
  bs_contact_id (bigint, not null)
  number (varchar(128), not null)
  symbol (varchar(128), not null)
  ex_sym (varchar(128), not null)
  dscrpt (varchar(2000), null)
  dtype (varchar(32), not null)
  state_ (smallint, not null)
  recpnt (bigint, null)
  paycnt (bigint, null)
  supcnt (bigint, null)
  fixinf (varchar(2000), null)
  adddat (datetime, null)
  in_dat (datetime, null)
  crtddat (datetime, null)
  seldat (datetime, null)
  sigdat (datetime, null)
  paytrm (datetime, null)
  fop_id (varchar(32), null)
  supdat (datetime, null)
  netto_ (decimal(12,2), null)
  vat__ (decimal(12,2), null)
  brutto (decimal(12,2), null)
  vat_id (varchar(32), null)
  cursmb (varchar(8), null)

```

Rys. 1. Przykład widoku dokumentów

Wymagane kolumny w widoku: W definicji widoku zaleca się następujących kolumn (pogrubione kolumny są wymagane):

| Kolumna | Typ danych | Ograniczenia | Opis | Wymagalność |
|-----------------------|------------|--------------------------------|---|---|
| bs_document_id | bigint | PRIMARY KEY (UNIQUE, NOT NULL) | Kolumna z identyfikatorem numerycznym typu całkowitego. | Kolumna wymagana. Nazwa kolumny nie może być zmieniona |

| | | | | |
|----------------------|------------|-------------------|--|--|
| bs_contact_id | bigint | NOT NULL | Identyfikator kontrahenta, którego dotyczy dokument | Kolumna wymagana |
| number | varchar(n) | NOT NULL (UNIQUE) | Unikalny numer dokumentu | Opcjonalna, służyć może jako kolumna szablonowa do porównań istnienia kontrahentów |
| dctype | varchar(n) | NOT NULL | Typ dokumentu np. FVS, FZ | |
| state_ | smallint | NOT NULL | Rodzaj dokumentu (1 - przychodzący, 2 - wychodzący, 3 - wewnętrzny). | Może być zastąpiony w mapie dokumentów w pliku x_documents_conf.ini |

Pobieranie dokumentów wymaga utworzenia dwóch plików. Powinniśmy mieć utworzone:

- **x_columns_map.ini** - odpowiada za powiązanie kolumn
- **x_documents_conf.ini** - odpowiada za interpretację dokumentów z widoku

Przykładowa zawartość pliku x_documents_conf.ini:

```
<?php
$documentsMap = array(
    'FVZ' => array(
        'document' => 'VatNote',
        'state' => INCOMING,
        'dscrpt' => Translator::translate('Faktura VAT zakupu'),
    ),
    'FS' => array(
        'document' => 'VatNote',
        'state' => OUTGOING,
        'dscrpt' => Translator::translate('Faktura sprzedaży'),
    )
);
?>
```

Gdzie:

| Pole | Opis |
|------------|---|
| 'FVZ' | Typ dokumentu wskazany w widoku bs_documents_view w kolumnie dctype |
| 'document' | Mapowanie na typ dokumentu wg tabeli typów dokumentów, np. VatNote, OrderDocument, itp. Wartość wymagana |
| 'state' | Mapowanie na rodzaj dokumentu. Jeżeli nie istnieje w tej mapie, to MUSI istnieć kolumna state_ w widoku bs_documents_view. Dopuszczalne wartości: INCOMING, OUTGOING, INTERNAL. |
| 'dscrpt' | Opis dokumentu. Jeżeli nie istnieje w tej mapie pobierana jest wartość pola dscrpt z widoku bs_documents_view |

Mapy

Na mapę składają się pola, które zawsze muszą istnieć oraz pola zależne od typu dokumentu. Pola wymagane to:

| Pole | Opis |
|--------|--|
| dctype | Typ dokumentu np. FVZ, HS, ZO (wartość dowolna, mapowana w pliku x_documents_conf.ini) |
| dscrpt | Opis dokumentu |
| fixinf | Uwagi na dokumencie |

| | |
|-------|---|
| addat | Data dokumentu w formacie ISO 'YYYY-MM-DD' czyli '2014-07-15' |
|-------|---|

Faktura VAT

| |
|---|
| <pre>[DOCUMENT] dctype = dctype symbol = symbol recpnt = recpid dscrpt = dscrpt netto_ = netto_ vat___ = vat___ brutto = brutto cursmb = cursmb fixinf = fixinf crtdat = data__ addat = addat seldat = seldat fop_id = fop_id paytrm = paytrm</pre> |
|---|

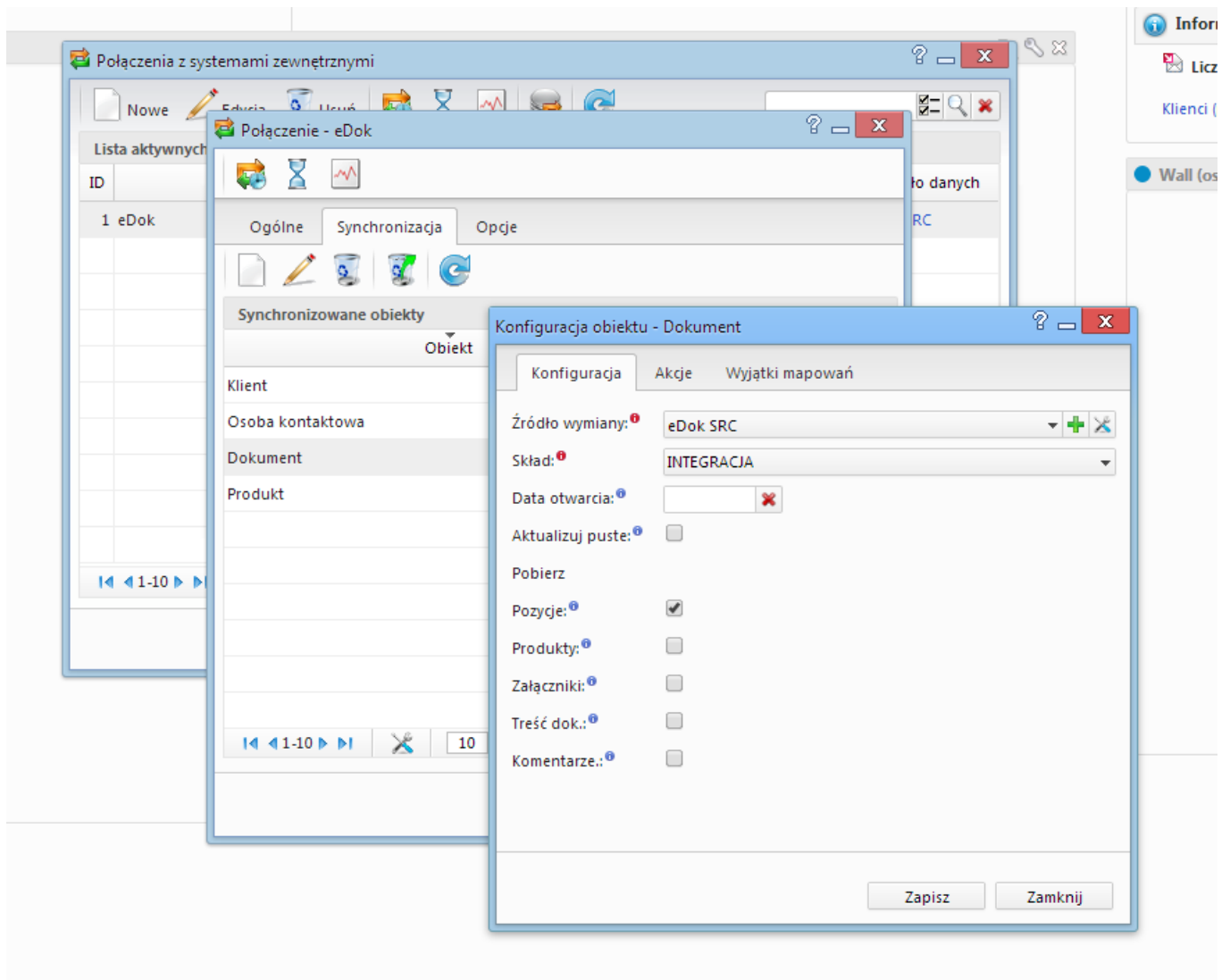
Gdzie:

| Pole | Opis |
|--------|---|
| symbol | Numer dokumentu w systemie zewnętrznym np. 'FVZ/2014/001' |
| recpnt | Identyfikator odbiorcy faktury. Odbiorca musi istnieć w widoku bs_contacts_view. Baza kontrahentów musi być wcześniej zsynchronizowana. |
| netto_ | Wartość netto na fakturze |
| vat___ | Wartość podatku VAT na fakturze |
| brutto | Wartość brutto na fakturze |
| cursmb | Waluta na dokumencie zgodna ze słownikiem walut systemu eDokumenty np. 'PLN' |
| crtdat | Data wystawienia dokumentu w formacie ISO 'YYYY-MM-DD' czyli '2014-07-15' |
| seldat | Data sprzedaży dokumentu w formacie ISO 'YYYY-MM-DD' czyli '2014-07-15' |
| paytrm | Termin płatności na dokumencie w formacie ISO 'YYYY-MM-DD' czyli '2014-07-15' |
| fop_id | Forma płatności zgodna ze słownikiem form płatności systemu eDokumenty np. 'Przelew 14 dni' |

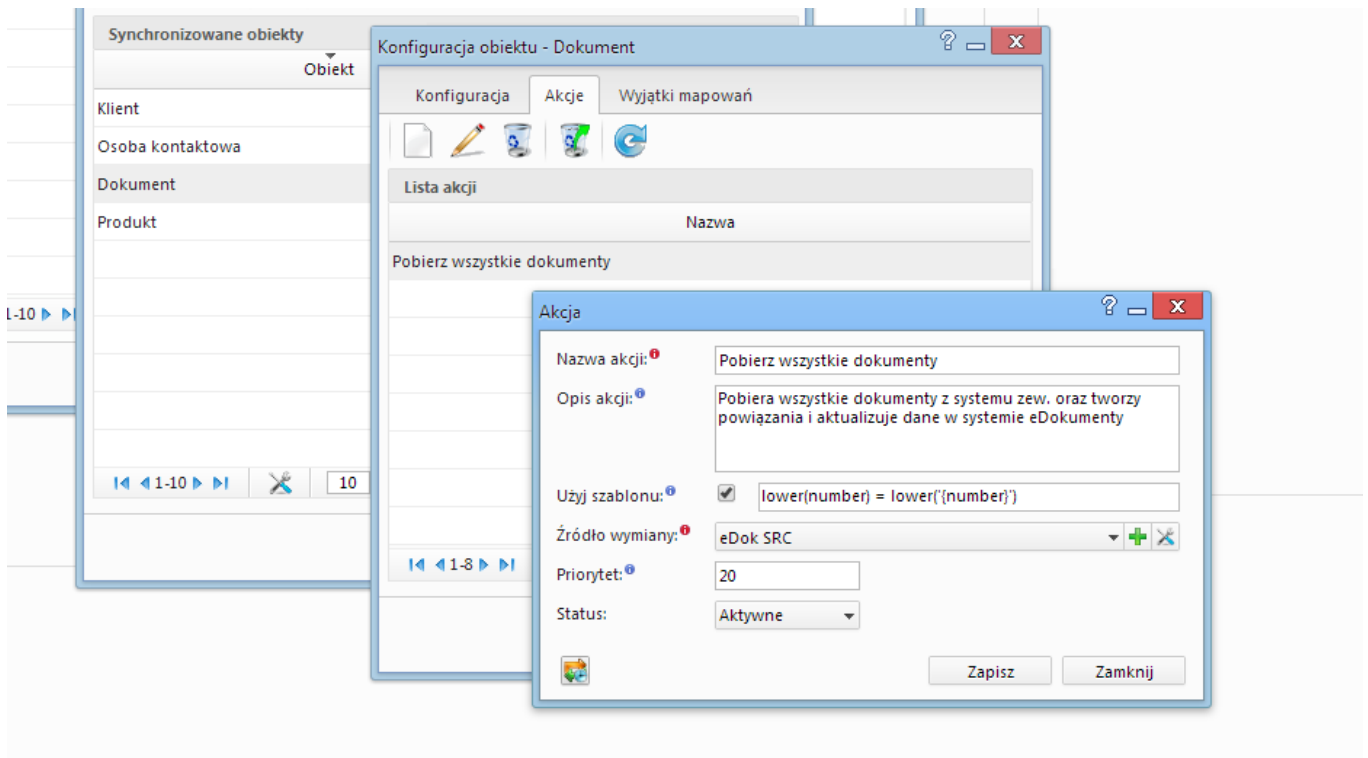
Szablon porównania dla pobierania dokumentów jest następujący:

| |
|--|
| <code>lower(symbol) = lower('{symbol}')</code> |
|--|

Konfiguracji pobierania dokumentów dokonuje się standardowo w oknie definicji obiektu:



Rys. 2. Konfiguracja pobierania Dokumentów



Rys. 3. Konfiguracja akcji pobierania wszystkich dokumentów

[Powrót do menu](#)

Pozycje (linie) dokumentu

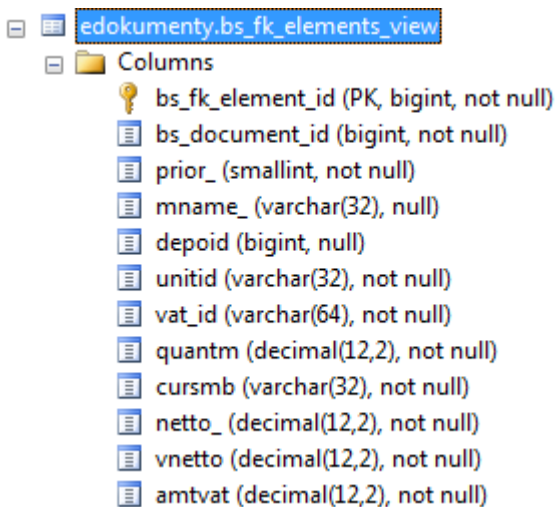
Dla typów dokumentów, które obsługują zakładkę pozycje można zdefiniować pobieranie pozycji dokumentu. Jest ono składową pobierania dokumentów (patrz rys. 2)

Widok

Na potrzeby pobierania pozycji należy utworzyć widok:

- **bs_fk_elements_view**

Którego wymaganymi pozycjami są:



Rys. 4. Widok pozycji dokumentu

| Kolumna | Typ danych | Ograniczenia | Opis | Wymagalność |
|---------|------------|--------------|------|-------------|
|---------|------------|--------------|------|-------------|

| | | | | |
|-------------------------|--------|--------------------------------|--|---|
| bs_fk_element_id | bigint | PRIMARY KEY (UNIQUE, NOT NULL) | Kolumna z identyfikatorem numerycznym typu całkowitego. | Kolumna wymagana. Nazwa kolumny nie może być zmieniona |
| bs_document_id | bigint | NOT NULL | Identyfikator dokumentu, którego dotyczy pozycja | Kolumna wymagana |
| bs_product_id | bigint | NOT NULL | Identyfikator produktu. Baza produktów musi być wcześniej zsynchronizowana | kolumna wymagana |

Mapa

Mapowanie pobierania pozycji:

| |
|--|
| <pre>[FKELEMENT] prior_ = prior_ unitid = unitid vat_id = vat_id quantm = quantm cursmb = cursmb netto_ = netto_ vnetto = vnetto amtvat = amtvat</pre> |
|--|

Gdzie:

| Pole | Opis |
|--------|---|
| prior_ | Wartość całkowita kolejności pozycji na dokumencie |
| unitid | Jednostka miary zgodna ze słownikiem jednostek miar systemu eDokumenty np. szt., litr |
| vat_id | Stawka podatku VAT zgodna ze słownikiem stawek VAT systemu eDokumenty |
| quantm | Ilość. Wartość zmiennoprzecinkowa (12,2) |
| netto_ | Cena netto. Wartość zmiennoprzecinkowa (12,2) |
| vnetto | Wartość netto. Wartość zmiennoprzecinkowa (12,2) |
| amtvat | Wartość podatku VAT dla pozycji. Wartość zmiennoprzecinkowa (12,2) |
| cursmb | Waluta na pozycji dokumentu zgodna ze słownikiem walut systemu eDokumenty np. 'PLN' |

[Powrót do menu](#)

Komentarze

Dla dokumentów można zdefiniować pobieranie komentarzy poprzez zaznaczenie opcji na konfiguracji obiektu synchronizacji oraz dodania odpowiedniego widoku.

Widok

Na potrzeby pobierania komentarzy należy utworzyć widok:

- **bs_document_comments_view**

Którego wymaganymi pozycjami są:



Rys. 4. Widok komentarzy dokumentu

| Kolumna | Typ danych |
|-----------------------|------------|
| bs_comment_id | bigint |
| bs_document_id | bigint |
| adduid | bigint |
| adddat | date |
| commnt | bigint |

Mapa

Mapowanie pobierania komentarzy:

```
[DOCUMENT_COMMENT]
```

```
adduid = adduid
```

```
commnt = commnt
```

```
adddat = adddat
```

Gdzie:

| Pole | Opis |
|--------|----------------------------------|
| adduid | Osoba, która utworzyła komentarz |
| adddat | Data utworzenia komentarza |
| commnt | Treść komentarza |

[Powrót do menu](#)