

Title: Przewodnik wdrożeniowca > Synchronizacja kontrahentów

Subject: Archiwum - eDokumenty - elektroniczny system obiegu dokumentów, workflow i CRM -
DeployerGuide/Customization/Integration/Import/Contacts

Version: 22

Date: 06/21/26 18:46:06

Table of Contents

| | |
|---|----|
| <i>Przewodnik wdrożeniowca > Synchronizacja kontrahentów</i> | 3 |
| <i>Menu</i> | 3 |
| <i>Wstęp</i> | 3 |
| <i>Kontrahenci</i> | 3 |
| <i>Widoki (perspektywy)</i> | 3 |
| <i>Mapowanie kolumn</i> | 4 |
| <i>konfigurowanie akcji</i> | 6 |
| <i>Adresy kontrahenta</i> | 7 |
| <i>Widoki (perspektywy)</i> | 7 |
| <i>Mapowanie kolumn</i> | 8 |
| <i>konfigurowanie pobierania</i> | 9 |
| <i>Konta bankowe</i> | 10 |
| <i>Widoki (perspektywy)</i> | 10 |
| <i>Mapowanie kolumn</i> | 11 |
| <i>konfigurowanie pobierania</i> | 11 |
| <i>Osoby kontaktowe</i> | 12 |
| <i>Widok</i> | 12 |
| <i>Mapowanie kolumn</i> | 13 |

[Przewodnik wdrożeniowca](#) > Synchronizacja kontrahentów

[Strona główna Integracji](#)

[Strona główna sekcji importu danych](#)

Menu

1. [Wstęp](#)
2. [Kontrahenci](#)
3. [Adresy](#)
4. [Konta bankowe](#)
5. [Osoby kontaktowe](#)

Wstęp

Niniejsza sekcja opisuje synchronizację Kontrahentów. Do tego można zaliczyć pobieranie :

- kartotek kontrahentów,
- kont bankowych kontrahentów,
- osób kontaktowych kontrahenta

Dla każdego obszaru zostanie pokazane:

- przykładowy wygląd widoku z definicją kluczowych kolumn
- mapowanie kolumn
- przykład szablonu dla różnych akcji synchronizacji.

Niniejszy opis dotyczy integracji przy pomocy połączenia typu DB.

[Powrót do menu](#)

Kontrahenci

Widoki (perspektywy)

Do obsługi pobierania danych kontrahentów należy po stronie zewnętrznego systemu (w odpowiednim schemacie - tym samym, co tabela `bs_export_queue`) zdefiniować dwa widoki (perspektywy):

- `bs_contacts_view`
- `bs_modified_contacts_view`

Perspektywa `bs_contacts_view` zawiera kartoteki **wszystkich kontrahentów**, natomiast `bs_modified_contacts_view` **jest złączeniem wewnętrznym tabeli `bs_export_queue` z widokiem `bs_contacts_view`**. Definicja takiego widoku zostanie przedstawiona poniżej. Przykładowy widok `bs_contacts_view` może wyglądać w sposób następujący:



Rys. 1. Przykład widoku bs_contacts_view

W definicji widoku zaleca się następujących kolumn (pogrubione kolumny są wymagane):

| Kolumna | Typ danych | Ograniczenia | Opis | Wymagalność |
|----------------------|------------|--------------------------------|---|--|
| bs_contact_id | int | PRIMARY KEY (UNIQUE, NOT NULL) | Kolumna z identyfikatorem numerycznym typu całkowitego. | Kolumna wymagana. Nazwa kolumny nie może być zmieniona |
| Nazwa | varchar(n) | NOT NULL | Nazwa kontrahenta | Kolumna wymagana |
| Skrot | varchar(n) | NOT NULL (UNIQUE) | Skrót nazwy kontrahenta | Opcjonalna, służyć może jako kolumna szablonowa do porównań istnienia kontrahentów |
| NIP | varchar(n) | NOT NULL (UNIQUE) | NIP kontrahenta | Opcjonalna, służyć może jako kolumna szablonowa do porównań istnienia kontrahentów |

[Powrót do menu](#)

Mapowanie kolumn

W lokalizacji `public_html/apps/edokumenty/etc/sync` należy utworzyć pliki `.ini` o nazwie `x_columns_map.ini`, gdzie "x" oznacza numer połączenia z systemem zewnętrznym. Np. połączenie nr. 1 będzie szukać pliku `1_columns_map.ini`. Dla kontrahenta przykładowe mapowanie winno wyglądać:

```

1  [CONTACT]
2  nazwa = name_1
3  skrot = name_2
4  symbol = symbol
5  ulica = street
6  nr_domu = bldnum
7  nr_lokalu = fltnum
8  miasto = city__
9  kodp = code__
10 poczta = post__
11 powiat = powiat
12 gmina = gmina_
13 woj = woj__
14 kraj = countr
15 nipk = nip__
16 fax = faxnum
17 email_ = email_
18 www = websit
19 telefon = ph_num

```

Rys. 2. Przykład mapowania dla kontrahenta

Jak widać na powyższym obrazku mapowania składa się z dwóch części:

- nazwy sekcji [CONTACT]
- mapowania kolumn

```

nazwa = name_1
skrot = name_2
nip_bk = nip__
regon = regon_
pesel = pesel_
kraj = countr
powiat = powiat
gmina = gmina_
ulica = street
kod_pocztowy = code__
miasto = city__
województwo = woj__
telefon = ph_num
fax = faxnum

```

W mapowaniu kolumn należy mieć na uwadze to, że po lewej stronie znaku "=" znajdują się kolumny z widoku `bs_contacts_view`, a po prawej nazwy kolumn z bazy systemu eDokumenty (z kilkoma wyjątkami, ale dotyczącymi innych obszarów). W pliku tym nie wprowadzamy kolumn kluczowych, czyli w tym przypadku `bs_contact_id` !!!

W poniższej tabelce przedstawiono przykłady pól z systemu eDokumenty (po prawej stronie znaku "=") z opisem:

| Nazwa pola | Opis pola |
|------------|-----------------------------|
| name_1 | Nazwa kontrahenta |
| name_2 | Skrót (akronim) kontrahenta |
| symbol | Symbol kontrahenta |

| | |
|--------|---|
| street | Ulica domyślnego/podstawowego adresu kontrahenta |
| bldnum | Numer budynku domyślnego/podstawowego adresu kontrahenta |
| fltnum | Numer lokalu domyślnego/podstawowego adresu kontrahenta |
| code | Kod pocztowy domyślnego/podstawowego adresu kontrahenta |
| city__ | Miejscowość domyślnego/podstawowego adresu kontrahenta |
| post__ | Poczta domyślnego/podstawowego adresu kontrahenta |
| gmina_ | Gmina domyślnego/podstawowego adresu kontrahenta |
| powiat | Nazwa powiatu domyślnego/podstawowego adresu kontrahenta |
| woj_ | Województwo (nazwa powinna się zgadzać ze słownikiem województw <i>Ustawienia>Panel Sterowania</i>) |
| countr | Kraj (nazwa powinna się zgadzać ze słownikiem krajów <i>Ustawienia>Panel Sterowania</i>) |
| nip_ | Numer NIP kontrahenta |
| regon_ | Numer REGON kontrahenta |
| pesel_ | Numer PESEL kontrahenta |
| ph_num | Numer stacjonarny kontrahenta |
| faxnum | Numer faksu kontrahenta |
| email_ | Adres email kontrahenta |
| websit | Adresy strony WWW kontrahenta |
| saldo_ | Saldo obrotów z kontrahentem |

Uwaga! Jedna kolumna nie może być podwójnie mapowana (do dwóch różnych pól).

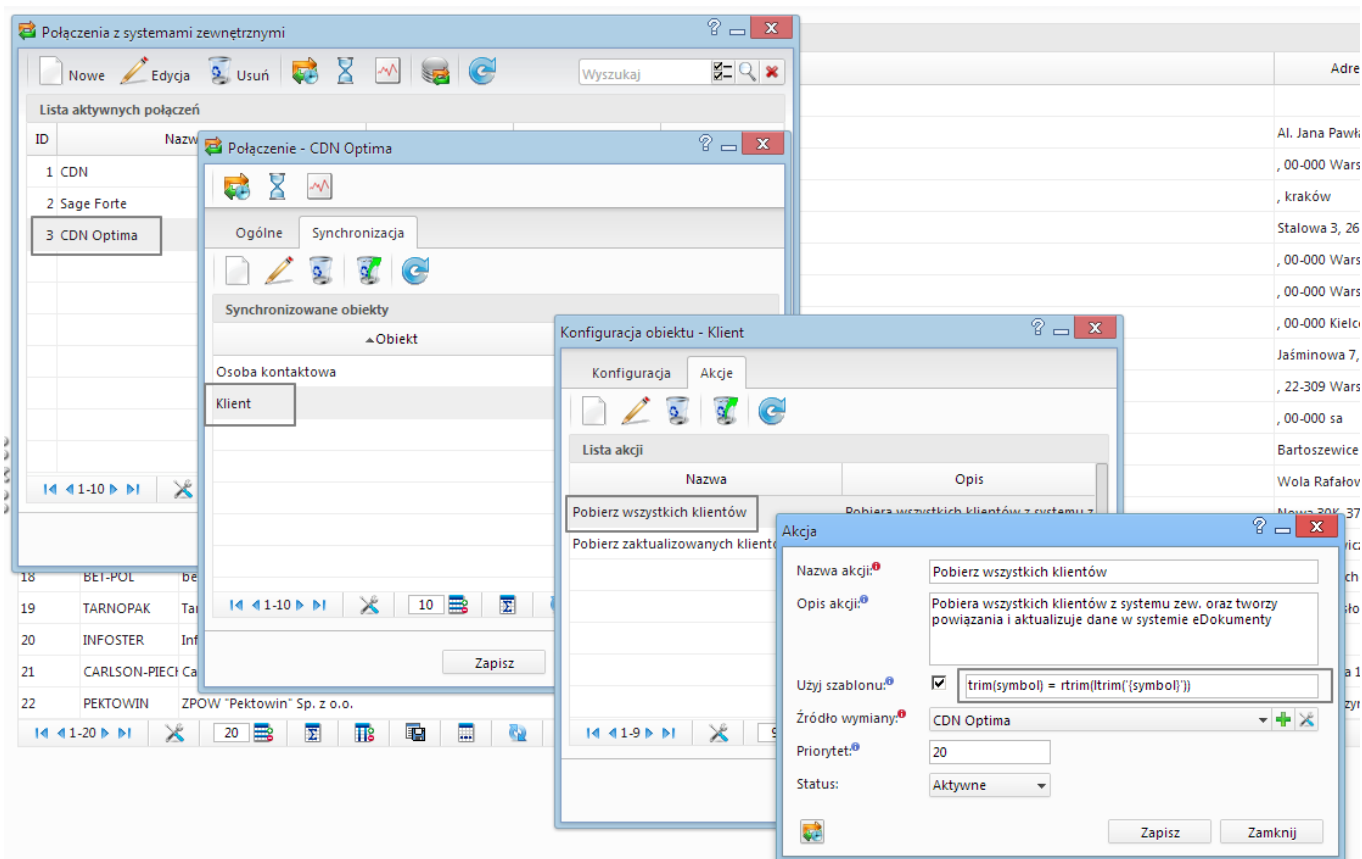
[Powrót do menu](#)

konfigurowanie akcji

Po stworzeniu pliku mapowania kolumn następnym krokiem jest konfiguracja akcji pobierania danych. W tym celu należy:

1. Wejść do konfiguracji Połączeń z systemami zewnętrznymi Narzędzia > Połączenia z systemami zewnętrznymi.
2. W otwartym oknie wybiera się utworzone połączenie i otwieramy je do edycji.
3. W oknie edycji połączenia należy przejść na zakładkę Synchronizacja.
4. Na zakładce Synchronizacja klikając Nowy dodajemy obiekt: **Klient** (dzieje się to w małym okienku pt. *Nowy obiekt synchronizacji*). Po zatwierdzeniu dodania obiektu kreator pyta się, czy dodać domyślne akcje (dodaje wszystkie akcje zdefiniowane na tym obiekcie) oraz czy przejść do konfiguracji.
5. Wybierając wybraną akcję należy kliknąć ikonę ołówka w celu wyedytowania jej.
6. Istotną kwestią jest wprowadzenie szablonu mapowania (zaznaczony obszar na poniższym obrazku). Jeżeli przycisk przy polu Użyj szablonu jest zaznaczony, to szablon musi być wprowadzony. W przeciwnym przypadku należy odznaczyć pole Użyj

szablonu.



Rys. 3. Konfiguracja akcji Pobierania wszystkich klientów

Przeznaczenie funkcji *Użyj szablonu* jest następujące. Na podstawie szablonu system wyszukuje, czy w bazie systemu eDokumenty istnieje już klient o takich samych danych, co aktualnie pobierane z systemu zewnętrznego. Konstrukcja jest następująca:

warunek po stronie PostgreSQL = warunek po stronie SZBD systemu zewnętrznego

Poniżej przedstawiono kilka przykładowych szablonów mapowania:

```
-- Przykład 1.
trim(nip___) = ltrim(rtrim('{nip___}'))
-- Przykład 2.
lower(symbol) = lower('{symbol}')
```

W przykładzie 1. następuje porównanie pól nip-u (usuwanie zbędnych spacji przed i po numeru NIP). Lewa strona warunku to kolumna *nip___* w bazie eDokumenty w tabeli *contacts*. Po prawej stronie jest brana pod uwagę prawa kolumna z pliku mapowania (Uwaga, dla niektórych akcji ta zasada jest inna!!!). Dodatkowo muszą być wykorzystywane funkcje dostępne w SZBD Systemu zewnętrznego (tutaj z MS SQL Server).

Analogicznie w przykładzie 2. Tu bierzemy pod uwagę pole *symbol* i dla ujednoczenia wyszukiwania sprawdzamy wg. małych liter w symbolu.

Opcji wyszukiwania jest wiele. Powyższe stanowią najczęściej stosowane przypadki.

[Powrót do menu](#)

Adresy kontrahenta

Pobieranie adresów kontrahenta jest ściśle związane z pobieraniem kartotek kontrahentów.

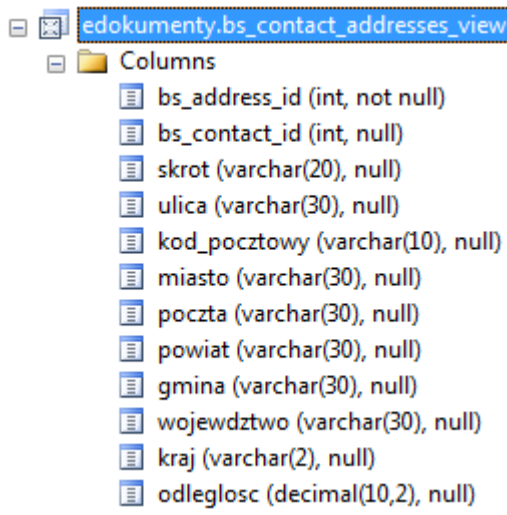
Widoki (perspektywy)

Na potrzeby pobierania adresów kontrahenta należy w schemacie integracji utworzyć widok:

- **bs_contact_addresses_view**

W widoku wymaganym jest zdefiniowanie następujących kolumn:

| Kolumna | Typ danych | Ograniczenia | Opis | Wymagalność |
|----------------------|------------|--------------------------------|---|---|
| bs_address_id | int | PRIMARY KEY (UNIQUE, NOT NULL) | Identyfikator numeryczny adresu kontrahenta | Kolumna wymagana. Nazwa kolumny nie może być zmieniona |
| bs_contact_id | int | NOT NULL | Kolumna z identyfikatorem kontrahenta numerycznym typu całkowitego. | Kolumna wymagana. Nazwa kolumny nie może być zmieniona |



Rys. 4. Przykładowy widok adresów kontrahentów

[Powrót do menu](#)

Mapowanie kolumn

Mapowanie kolumn odbywa się w tym samym pliku `x_columns_map.ini`, co mapowanie kontrahenta. Przykładowy schemat mapowania przedstawiony na poniższym rysunku

```

40 [CONTACT_ADDRESS]
41   ulica = street
42   miasto = city_
43   kod_pocztowy = code__
44   poczta = post__
45   powiat = powiat
46   gmina = gmina_
47   wojewodztwo = woj___
48   kraj = countr
49   odleglosc = distkm
50

```

Rys. 5. Przykład mapowania adresów kontrahentów

Mapowanie kolumn adresów kontrahenta należy rozpocząć od zdefiniowania w pliku sekcji `[CONTACT_ADDRESS]`

```

[CONTACT_ADDRESS]
ulica = street_
miasto = city__
kod_pocztowy = code__
poczta = post__
powiat = powiat
gmina = gmina_
województwo = woj___
kraj = countr
odleglosc = distkm

```

| Nazwa pola | Opis pola |
|------------|---|
| street | Ulica domyślnego/podstawowego adresu kontrahenta |
| bldnum | Numer budynku domyślnego/podstawowego adresu kontrahenta |
| fltnum | Numer lokalu domyślnego/podstawowego adresu kontrahenta |
| !code | Kod pocztowy domyślnego/podstawowego adresu kontrahenta |
| !city | Miejscowość domyślnego/podstawowego adresu kontrahenta |
| post | Poczta domyślnego/podstawowego adresu kontrahenta |
| gmina_ | Gmina domyślnego/podstawowego adresu kontrahenta |
| powiat | Nazwa powiatu domyślnego/podstawowego adresu kontrahenta |
| woj_ | Województwo (nazwa powinna się zgadzać ze słownikiem województw <i>Ustawienia>Panel Sterowania</i>) |
| countr | Kraj (nazwa powinna się zgadzać ze słownikiem krajów <i>Ustawienia>Panel Sterowania</i>) |
| distkm | Dystans w kilometrach |
| is_def | Wartość 0,1 lub t,f - znacznik domyślności danego pola |

[Powrót do menu](#)

konfigurowanie pobierania

Pobieranie adresów kontrahentów nie posiada swoich dedykowanych akcji. Jest ono powiązane ściśle z pobieraniem samych kartotek kontrahentów. Aby skonfigurować pobieranie adresów należy:

1. Wejść do konfiguracji Połączeń z systemami zewnętrznymi Narzędzia > Połączenia z systemami zewnętrznymi.
2. Wyedytować połączenie. Otworzy się okno z obiektami synchronizacji.
3. Zaznaczyć pojedynczym kliknięciem obiekt: *Klient*, a następnie wyedytować go.
4. Na głównej zakładce należy wybrać opcję *Pobierz adresy*

Dodatkowo od wersji 4.2.xx pojawiła się opcja łączenia adresów. Oznacza to, że w przypadku zaistnienia takiego samego adresu (np. ulica + kod pocztowy) to taki adres dostaje dodatkowe powiązania, natomiast nie jest duplikowany w bazie danych. Przykładowy warunek może być następujący:

```
lower(street) = lower('{{street}}') AND COALESCE(regexp_replace(code__, '[|-]*', '', 'g'), '') = COALESCE(regexp_replace('{{code__}}', '[|-]*', '', 'g'), '')
```

Poniższy rysunek przedstawia konfigurowanie akcji pobierania adresów kontrahenta:



Rys. 6. Konfiguracja pobierania adresów kontrahentów

[Powrót do menu](#)

Konta bankowe

Analogicznie jak pobieranie adresów kontrahenta, import kont bankowych jest ściśle związane z pobieraniem kartotek kontrahentów.

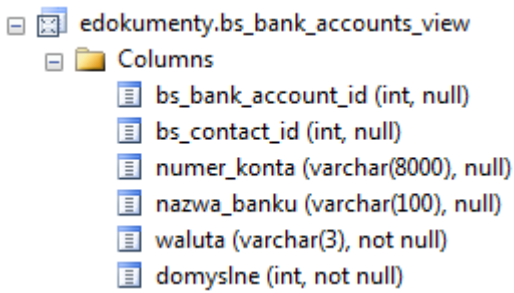
Widoki (perspektywy)

Na potrzeby pobierania adresów kontrahenta należy w schemacie integracji utworzyć widok:

- **bs_bank_accounts_view**

W widoku wymagany jest zdefiniowanie następujących kolumn:

| Kolumna | Typ danych | Ograniczenia | Opis | Wymagalność |
|---------------------------|------------|--------------------------------|---|---|
| bs_bank_account_id | int | PRIMARY KEY (UNIQUE, NOT NULL) | Identyfikator numeryczny konta bankowego kontrahenta | Kolumna wymagana. Nazwa kolumny nie może być zmieniona |
| bs_contact_id | int | NOT NULL | Kolumna z identyfikatorem kontrahenta numerycznym typu całkowitego. | Kolumna wymagana. Nazwa kolumny nie może być zmieniona |



Rys. 7. Przykładowy widok kont bankowych kontrahentów

[Powrót do menu](#)

Mapowanie kolumn

Mapowanie kolumn odbywa się w tym samym pliku `x_columns_map.ini`, co mapowanie kontrahenta. Przykładowy schemat mapowania przedstawiony na poniższym rysunku

```

33 [BANK_ACCOUNT]
34 nazwa_banku = baname
35 numer_konta = number
36 waluta = cursmb
37 domyslne = is_def
38

```

Rys. 8. Przykład mapowania kont bankowych kontrahentów

Mapowanie kolumn kont bankowych kontrahenta należy rozpocząć od zdefiniowania w pliku sekcji [BANK_ACCOUNT]

```

[BANK_ACCOUNT]
nazwa_banku = baname
numer_konta = number
waluta = cursmb
domyslne = is_def

```

| Nazwa pola | Opis pola |
|------------|---|
| baname | Nazwa banku - tytuł konta bankowego |
| number | Numer konta bankowego |
| cursmb | Waluta konta |
| is_def | Wartość 0,1 lub t,f - znacznik domyślności danego konta bankowego |

[Powrót do menu](#)

konfigurowanie pobierania

Pobieranie kont bankowych kontrahentów nie posiada swoich dedykowanych akcji. Jest ono powiązane ściśle z pobieraniem samych kartotek kontrahentów. Aby skonfigurować pobieranie kont należy:

1. Wejść do konfiguracji Połączeń z systemami zewnętrznymi Narzędzia > Połączenia z systemami zewnętrznymi.
2. Wyedytować połączenie. Otworzy się okno z obiektami synchronizacji.
3. Zaznaczyć pojedynczym kliknięciem obiekt: *Klient*, a następnie wyedytować go.
4. Na głównej zakładce należy wybrać opcję *Pobierz konta*

Poniższy rysunek przedstawia konfigurowanie akcji pobierania kont bankowych kontrahenta:



Rys. 9. Konfiguracja pobierania kont bankowych kontrahentów

[Powrót do menu](#)

Osoby kontaktowe

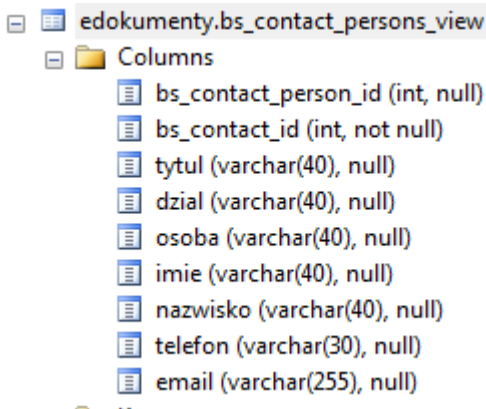
Pobieranie osób kontaktowych jest wyodrębnionym procesem w synchronizacji BSCconnect. Wykonuje się ją w module Kontakty.

Widok

Na wstępie potrzebne jest utworzenie widoków:

- **bs_contact_persons_view**
- **bs_modified_contact_persons_view**

Schemat takiego widoku przedstawiono na poniższym obrazku:



Rys. 10. Przykład widoku osób kontaktowych

W widoku wymagany jest zdefiniowanie następujących kolumn:

| Kolumna | Typ danych | Ograniczenia | Opis | Wymagalność |
|-----------------------------|------------|--------------------------------|---|--|
| bs_contact_person_id | int | PRIMARY KEY (UNIQUE, NOT NULL) | Identyfikator numeryczny osoby kontaktowej | Kolumna wymagana. Nazwa kolumny nie może być zmieniona |
| bs_contact_id | int | NOT NULL | Kolumna z identyfikatorem kontrahenta numerycznym typu całkowitego. | Kolumna wymagana. Nazwa kolumny nie może być zmieniona |
| osoba (data__) | varchar | NOT NULL | Imię i nazwisko osoby kontaktowej. | Kolumna wymagana, wykorzystywana w procesie integracji jako szablon porównań |

[Powrót do menu](#)

Mapowanie kolumn

Mapowanie kolumn dla Osoby kontaktowej przedstawia się następująco:

```
[CONTACTPERSON]
imie = firnam
nazwisko = lasnam
tytul = place_
email = email_
telefon = ph_num
osoba = data__
```

Szablon mapowania osób kontaktowych jest następujący:

```
lower(data__) = lower('{{data__}}')
```

| Nazwa pola | Opis pola |
|------------|-----------------------------------|
| data__ | Imię i nazwisko osoby kontaktowej |
| firnam | Imię osoby kontaktowej |
| lasnam | Nazwisko osoby kontaktowej |
| place_ | Stanowisko |
| email_ | Adres(y) email |
| ph_num | numer telefonu |

[Powrót do menu](#)