

Title: Przewodnik wdrożeniowca > Podstawowa konfiguracja ...

Subject: eDokumenty - elektroniczny system obiegu dokumentów, workflow i CRM -  
DeployerGuide/Customization/Integration/BasicConfiguration

Version: 19

Date: 04/24/25 23:21:32

## Table of Contents

<i>Przewodnik wdrożeniowca &gt; Podstawowa konfiguracja systemu eDokumenty (uruchomienie modułu BSConnect)</i>	3
<i>Wprowadzenie</i>	3
<i>Konfiguracja źródła danych</i>	3
<i>Uruchomienie modułu BSConnect</i>	6
<i>Konfiguracja źródeł wymiany danych</i>	7

## [Przewodnik wdrożeniowca](#) > Podstawowa konfiguracja systemu eDokumenty (uruchomienie modułu BSCconnect)

[Strona główna Integracji](#)

### Wprowadzenie

1. [Konfiguracja źródeł danych](#)
2. [Uruchomienie modułu BSCconnect](#)
3. [Konfiguracja źródeł wymiany danych](#)

### Konfiguracja źródła danych

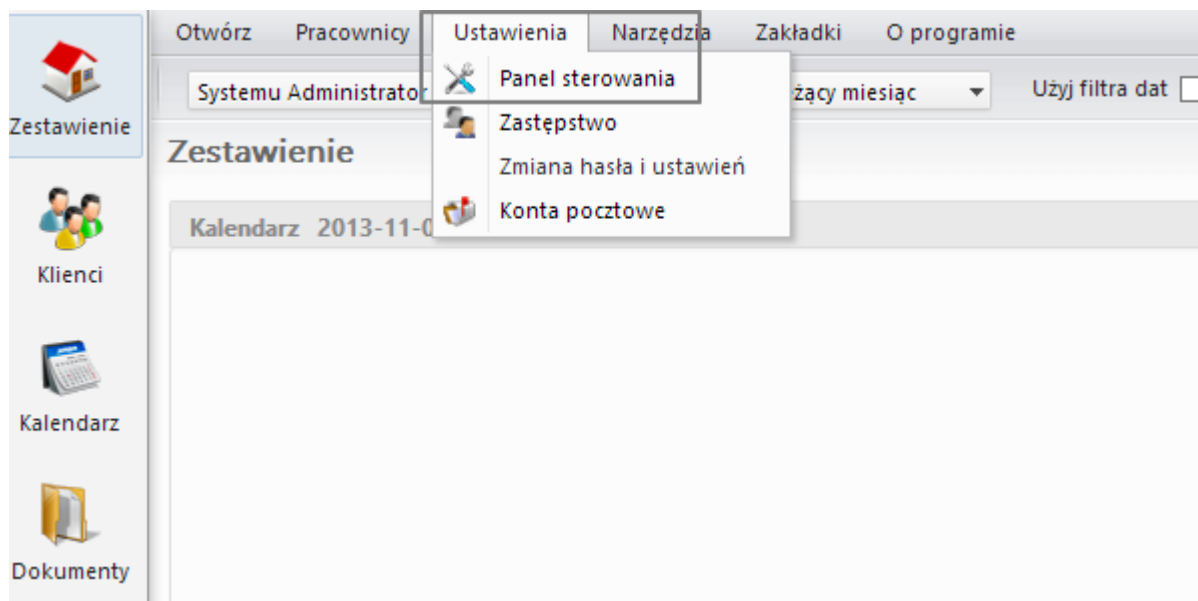
Sekcja ta opisuje sposób konfiguracji źródła danych. Źródło jest ciągiem tekstowym, który zawiera dane połączenia do zewnętrznej bazy danych, takie jak:

- Server - Nazwę instancji serwera. Zawiera w sobie adres hosta serwera baz danych, numer portu (np. dla zdalnych połączeń z Ms SQL Server). Przykładowe dane to localhost\sqlexpress lub też 192.168.0.1:1024,
- Database - Nazwę bazy danych.
- Uid, User - identyfikator użytkownika baz danych
- Pwd, Password - hasło użytkownika bazy danych
- Port - [parametr opcjonalny] numer portu, na którym nasłuchuje serwer baz danych. Parametr nie jest wykorzystywany przez Ms SQL Server.
- Encoding - [parametr opcjonalny] kodowanie połączenia z systemem zewnętrznym.

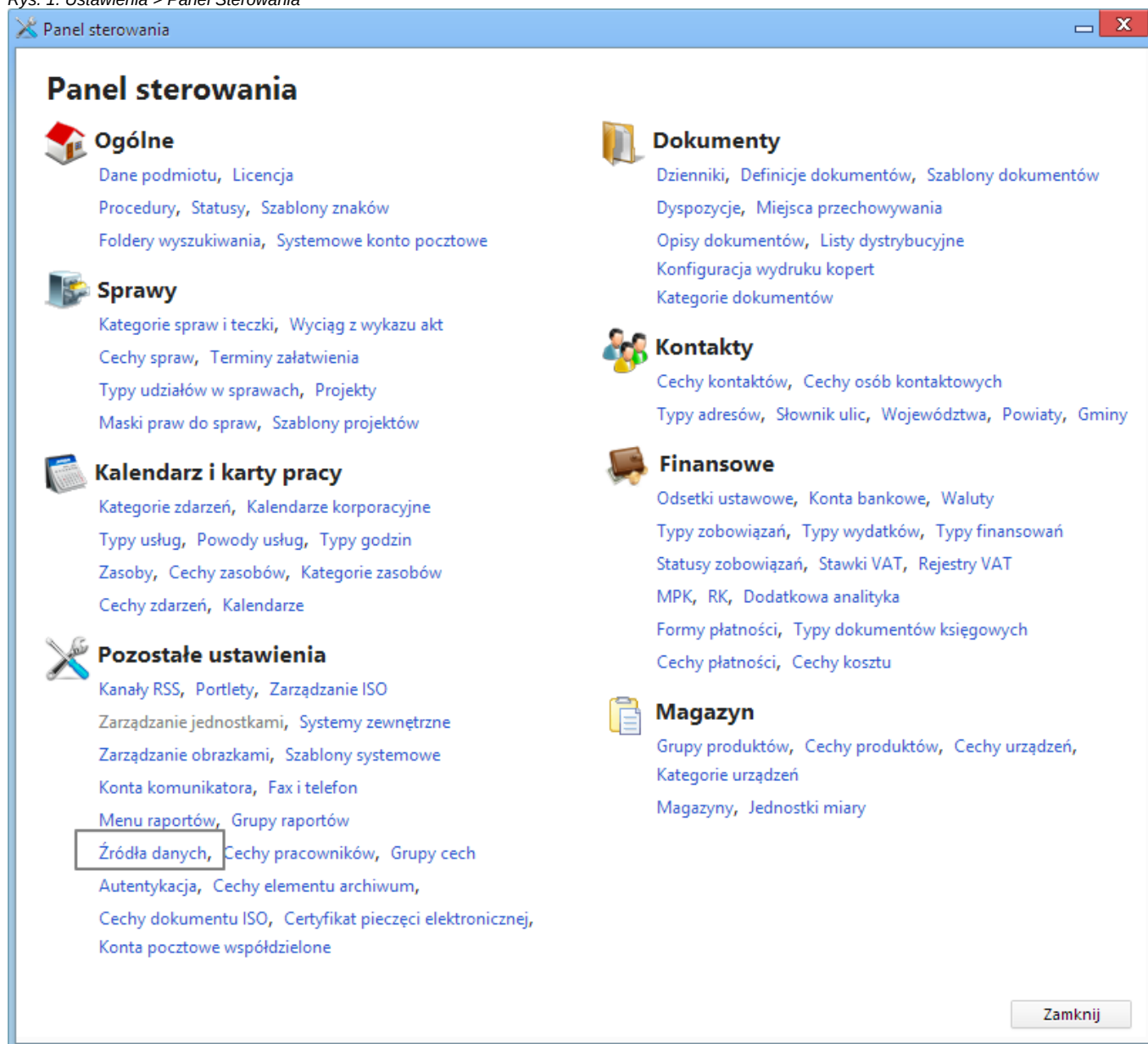
W poniższym listingu przedstawiono przykładowe ciągi połączeń dla różnych systemów zarządzania bazami danych:

```
# Microsoft SQL Server :  
Server=localhost\sqlexpress;Database=eDok;Uid=edokumenty;Pwd=edokumenty;  
lub  
Server=192.168.0.1:1433;Database=eDok;Uid=edokumenty;Pwd=edokumenty;  
  
# MySQL :  
Server=192.168.0.1;Port=3306;Database=eDok;User=edokumenty;Password=edokumenty;  
  
# Oracle :  
Server=192.168.0.1;Database=192.168.0.1/eDok;Uid=edokumenty;Pwd=edokumenty;encoding=AL32UTF8;  
  
# PostgreSQL :  
host=localhost port=5432 dbname=eDok user=edokumenty password=edokumenty
```

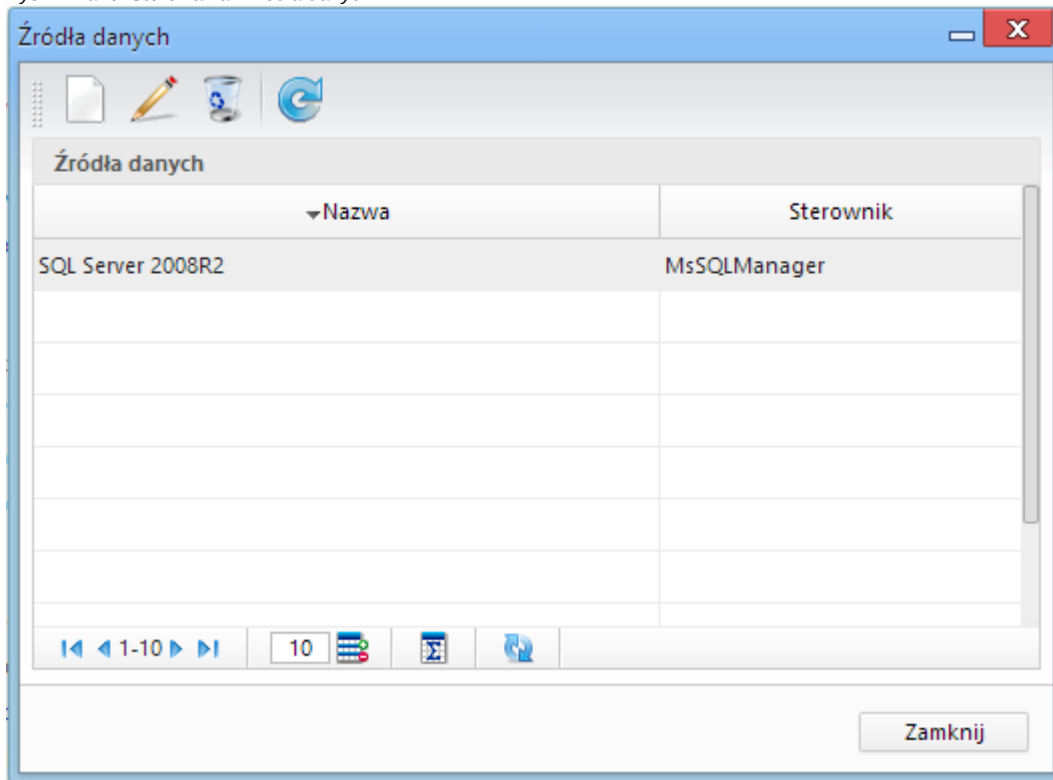
Konfigurację źródła danych przeprowadzamy w menu *Ustawienia > Panel Sterowania > Źródła danych* :



Rys. 1. Ustawienia &gt; Panel Sterowania



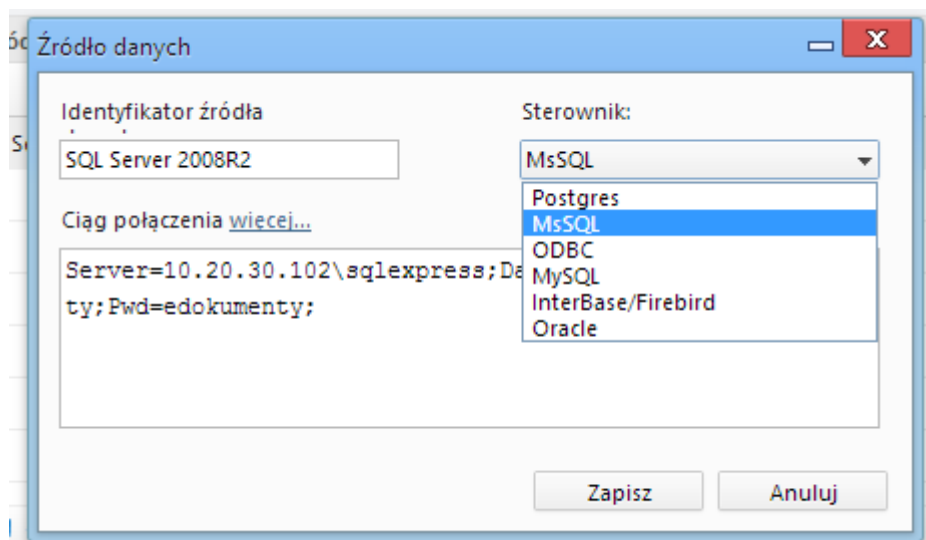
Rys. 2. Panel Sterowania i Źródła danych



Rys. 3. Okno konfiguracji źródeł danych

W oknie tym można uruchamiać dodawanie, edycję lub też usuwać źródła danych. W przypadku dodawania lub edycji uruchomi się okno, w którym należy:

- wprowadzić unikalną nazwę (najlepiej identyfikującą system zewnętrzny)
- wybrać sterownik do odpowiedniego SZBD
- wpisać ciąg połączenia.



Rys. 4. Okno dodawania / edycji źródła danych

Po kliknięciu przycisku Zapisz okienko edycji powinno się zamknąć. Oznacza to, że źródło zostało poprawnie dodane. W przeciwnym przypadku zostanie wyświetlony komunikat o błędzie połączenia.

[Powrót do menu](#)

## Uruchomienie modułu BSCONnect

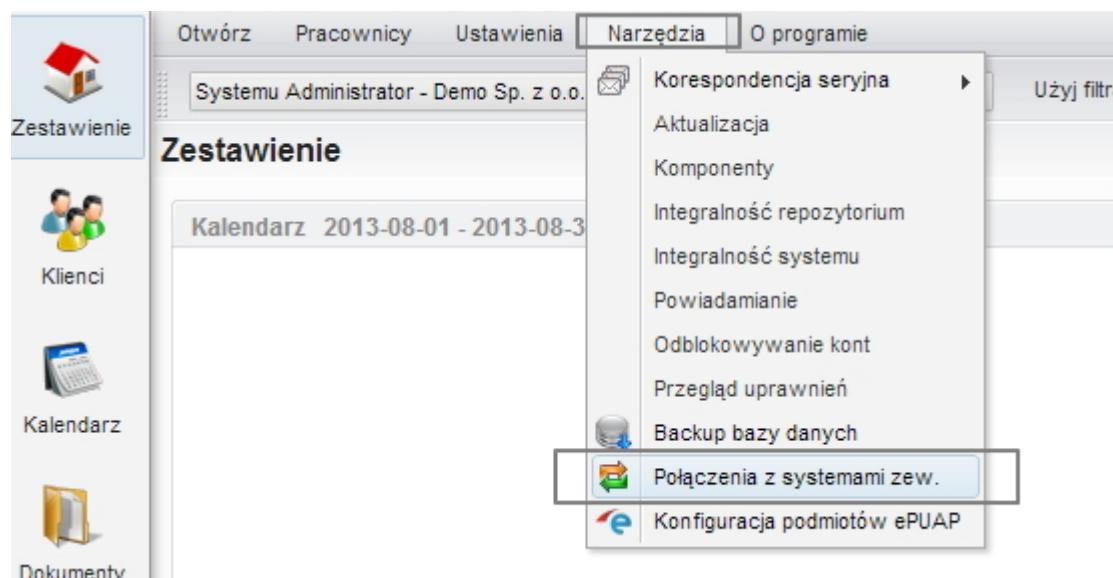
Kolejnym etapem w procesie Integracji z systemem zewnętrznym jest uruchomienie modułu **BSCONnect**. Aby rozpocząć prace integracyjne należy włączyć moduł BSCONnect. Moduł ten włącza się modyfikując plik `config.inc` w katalogu: `[katalog instalacji]/public_html/apps/edokumenty/config.inc`. W pliku tym należy wprowadzić następujące wyrażenie:

```
define('SYNC_ACTIVE', 'NEW');
```

```
138
139 define('SYNC_ACTIVE', 'NEW');
140
```

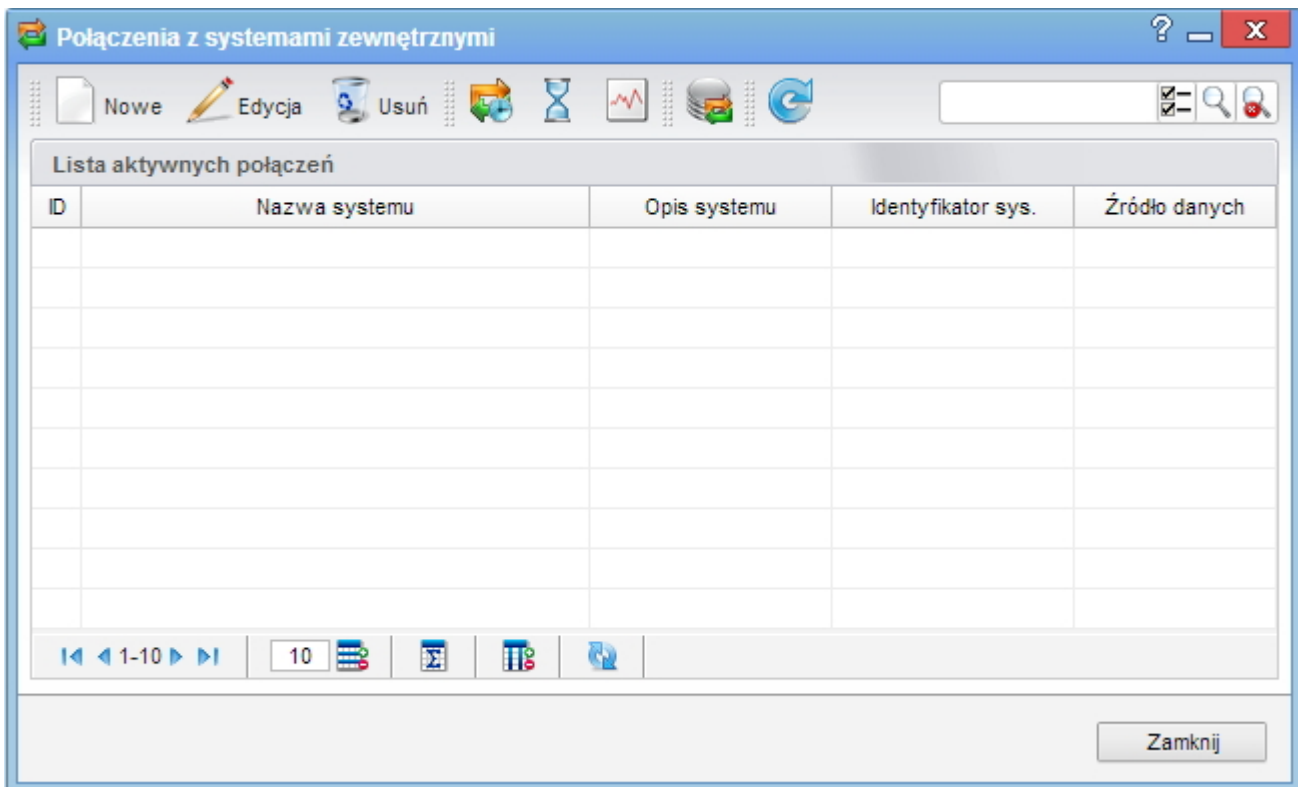
Rys. 5. Wpis w pliku `config.inc`

Następnie należy przelogować się na koncie administratora systemu eDokumenty. Po ponownym zalogowaniu się w menu *Narzędzia* powinno pojawić się polecenie *Połączenia z systemami zewnętrznymi*:



Rys. 6. Widok menu po uruchomieniu modułu BSCONnect

Klikając na polecenie: *Narzędzia > Połączenia z systemami zewnętrznymi* uruchamia się okno konfiguracji połączeń z systemami zewnętrznymi.:



Rys. 7. Okno konfiguracji połączeń z systemami zewnętrznymi

[Powrót do menu](#)

## Konfiguracja źródeł wymiany danych

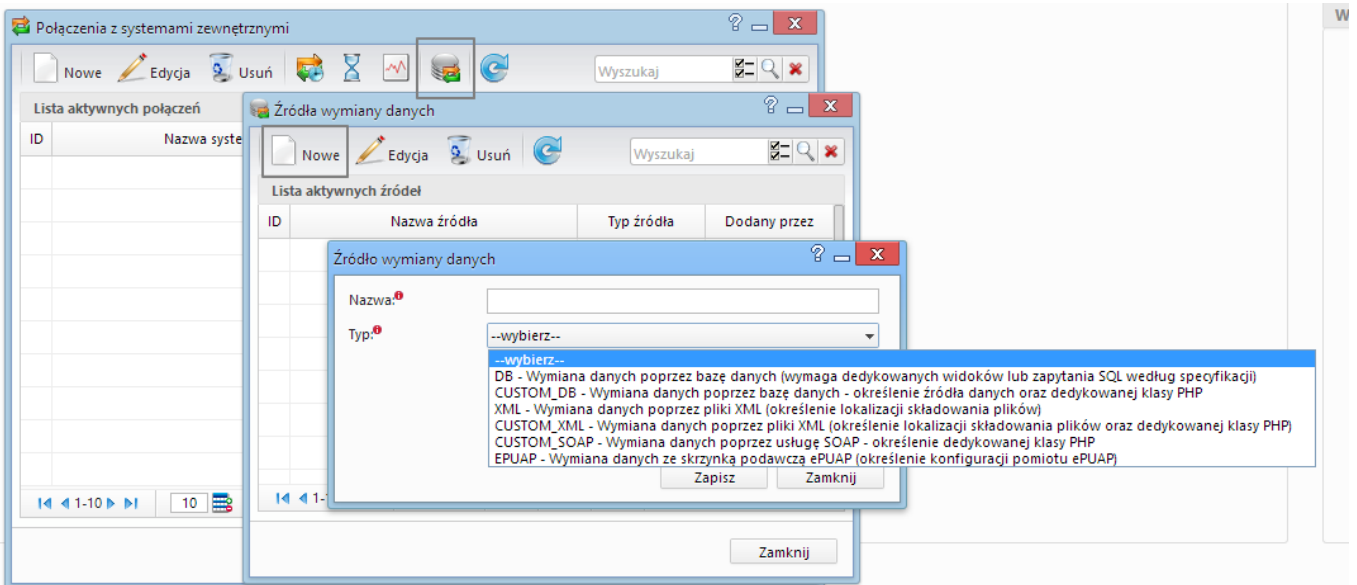
Sprzedane na allegro:

Mając otwarte okno konfiguracji połączeń z systemami zewnętrznymi można odpowiednio:

- dodawać nowe połączenie
- edytować połączenie
- usuwać połączenie
- planować zadania dla każdego z połączeń osobno
- przeglądać historię dla wybranego połączenia
- przeglądać dziennik zdarzeń związanych z wybranym połączeniem
- definiować źródło wymiany danych

Pierwszym krokiem, który należy wykonać to zdefiniować źródło wymiany danych. Jest obiekt pośredniczący, który definiuje przy pomocy jakich mechanizmów dane połączenie będzie miało pobierać lub eksportować dane. W tym celu na pasku menu należy kliknąć Źródła wymiany danych. W nowo otwartym oknie po wybraniu opcji Nowe otworzy się okno, w którym można zdefiniować parametry źródła wymiany danych. Są to:

- Nazwa unikalna źródła wymiany danych
- Typ źródła wymiany danych



Rys. 8. Konfiguracja źródła wymiany danych[[BR]]

Wyróżnia się następujące typy źródeł wymiany danych:

- DB - Wymaga danych poprzez bazę danych (wymaga utworzenia dedykowanych widoków)
- CUSTOM\_DB - Wymaga danych poprzez bazę danych z wykorzystaniem dedykowanej klasy PHP. Klasę należy umieścić w lokalizacji

```
public_html/apps/edokumenty/classes/BSConnectReadOnly/exchange/custom.
```

Przykład takiej klasy zamieszczono poniżej.

- XML - Wymiana poprzez plik XML o odpowiedniej strukturze.
- CUSTOM\_XML - Wymiana poprzez plik XML o odpowiedniej strukturze z dedykowaną klasą PHP.
- CUSTOM\_SOAP - Wymiana danych poprzez usługę SOAP - określenie dedykowanej klasy PHP
- EPUAP - Wymiana danych ze skrzynką podawczą ePUAP (określenie konfiguracji podmiotu ePUAP)

Przykład klasy PHP dla wymiany DB.

```
<?php
require_once('./classes/BSConnectReadOnly/exchange/db/BSConnectDBExchange.inc');

final class CustomDBExchange extends BSConnectDBExchange {

    // Dostępne klasy w BSConnect
    // DOCUMENT
    // CONTACT
    // CONTACTPERSON
    // PRODUCT

    public function releaseFromQueue($configuration, $clsnam, $keyval) {

        parent::releaseFromQueue($configuration, $clsnam, $keyval);

        // Wywołanie obiektu połączenia z PostgreSQL
        $db = PgManager::getInstance();

        // Sprawdzanie, czy klucz jest liczbą, czy tablicą (musi być tablicą)
        if (is_numeric($keyval)){
            $keyval = array($keyval);
        }
    }
}
```



```
    }  
  
    // Wywołanie dla każdego obiektu  
    if (is_array($keyval)) {  
  
        foreach($keyval AS $contid){  
  
            // tutaj operacje  
  
        }  
    }  
}  
} // class CustomDBExchange  
  
?>
```

Należy dodać, iż jedno połączenie może zawierać w sobie odwołania do wielu źródeł wymiany danych. Np. w konfiguracji ogólnej możemy wybrać jedno domyślne źródło wymiany danych (np. typu DB), natomiast dla poszczególnych akcji połączenia z systemem zewnętrznym możemy wybrać inne (np. CUSTOM\_DB lub XML).

[Powrót do menu](#)