

Wikiprint Book

Title: Integracja z Forte

Subject: eDokumenty - elektroniczny system obiegu dokumentów, workflow i CRM - DeployerGuide/Customization/Forte

Version: 31

Date: 09/10/25 10:26:20

Table of Contents

<i>Integracja z Forte</i>	3
<i>Menu</i>	3
<i>Konfiguracja źródła danych</i>	3
<i>Instalacja widoków w FORTE</i>	3
<i>Tworzenie połączenia z systemami zewnętrznymi</i>	4
<i>Przydzielenie prawa do wykonywania importu</i>	8
<i>SyncAssist - eksport danych z eDokumentów do systemu Forte FK</i>	8
<i>OnTimer() - import i eksport danych do/z Forte HM</i>	9

Integracja z Forte

Menu

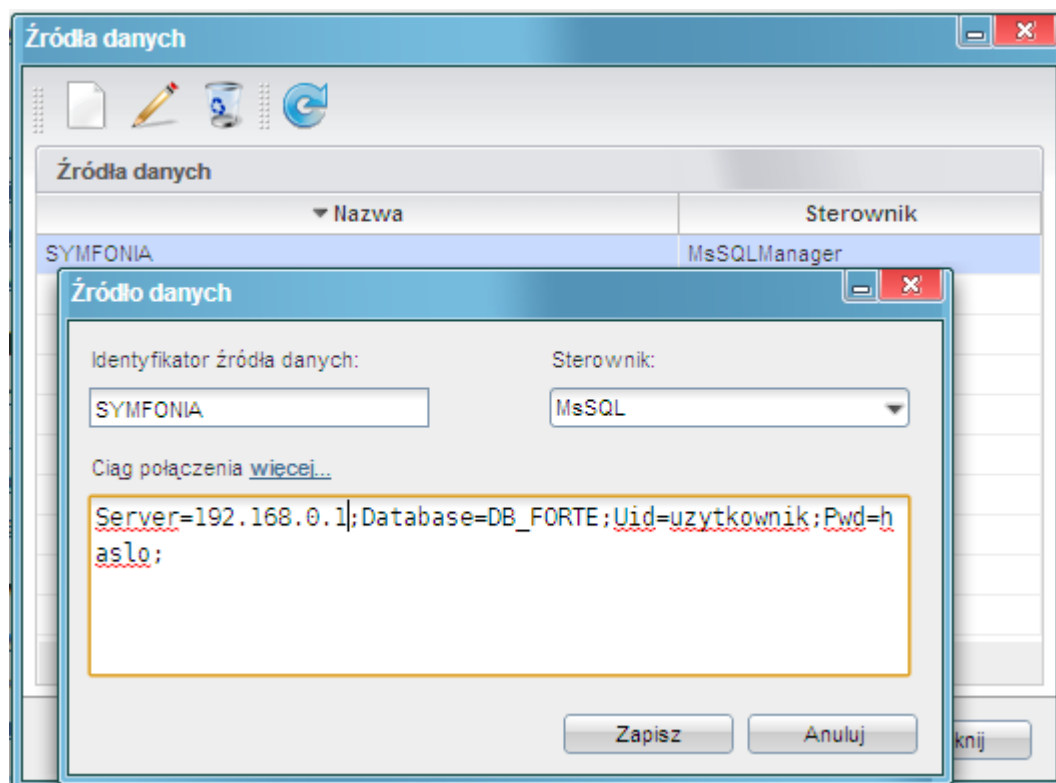
1. [Konfiguracja źródła danych](#)
2. [Instalacja widoków w FORTE](#)
3. [Tworzenie połączenia z systemami zewnętrznymi](#)
4. [SyncAssist - eksport danych z eDokumentów do systemu Forte FK](#)
5. [OnTimer\(\) - import i eksport danych do/z Forte HM](#)

Konfiguracja źródła danych

Pierwszym krokiem integracji jest zdefiniowanie odpowiedniego źródła danych do bazy danych systemu FORTE HANDEL. Do tego celu przechodzimy do *Ustawień > Panel Sterowania > Pozostałe ustawienia > Źródła danych*. W otwartym oknie wybieramy Nowe, a następnie definiujemy parametry połączenia.

- Identyfikator źródła danych - wprowadzamy nazwę połączenia, przykładowo FORTE_HANDEL.
- Sterownik - wybieramy sterownik połączenia, np. MsSQL lub ODBC.
- Ciąg połączenia - ciąg połączenia do bazy danych. Dla MsSQL może to być np.

```
Server=<adres serwera bazy danych np. 192.168.0.1>;Database=<nazwa bazy danych>;Uid=<użytkownik>;Pwd=<hasło>;
```



(Rys.1 Ciąg połączenia z systemem Forte)

Na tym kończy się pierwszy etap integracji.

Instalacja widoków w FORTE

Idąc dalej musimy przygotować na bazie danych systemu FORTE HANDEL. W tym celu mając uprawnienia w systemie Ms SQL Server do tworzenia obiektów na bazie danych wykonujemy skrypt z

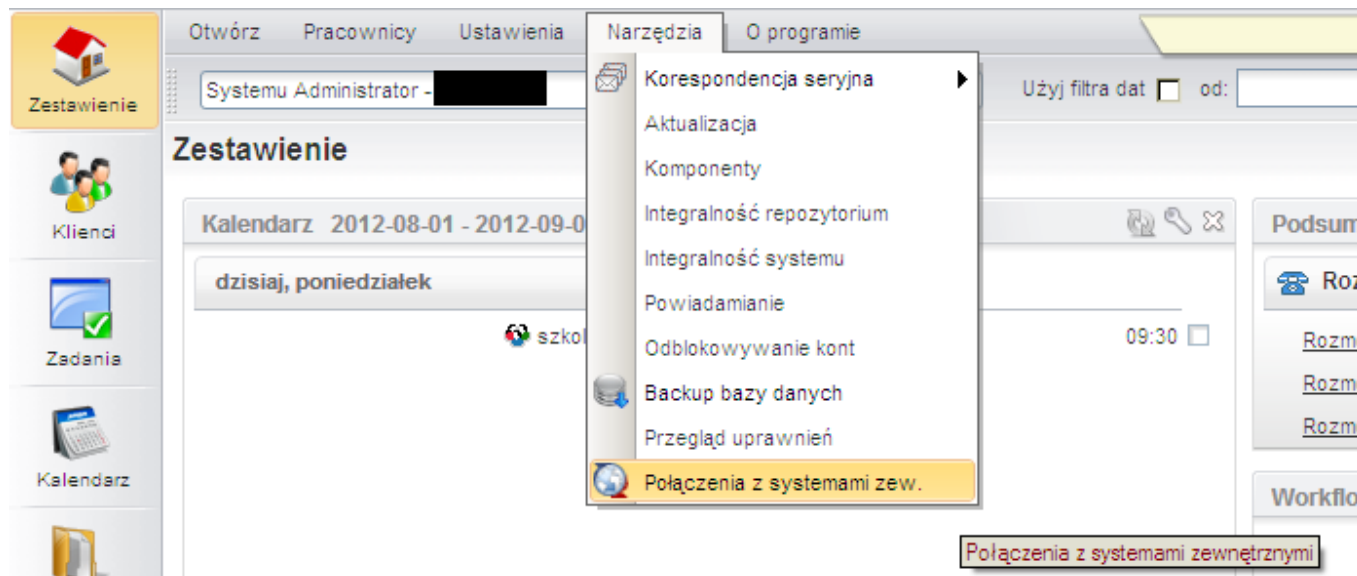
lokalizacji: public_html/apps/edokumenty/modules/Settings/BSConnectSettings/install/sql/externals/symfonia_forte_handel/01_insta

Tworzenie połączenia z systemami zewnętrznymi

Kolejnym krokiem w tym procesie jest modyfikacja pliku *config.inc*. Należy dodać lub zmodyfikować wpis w tym pliku:

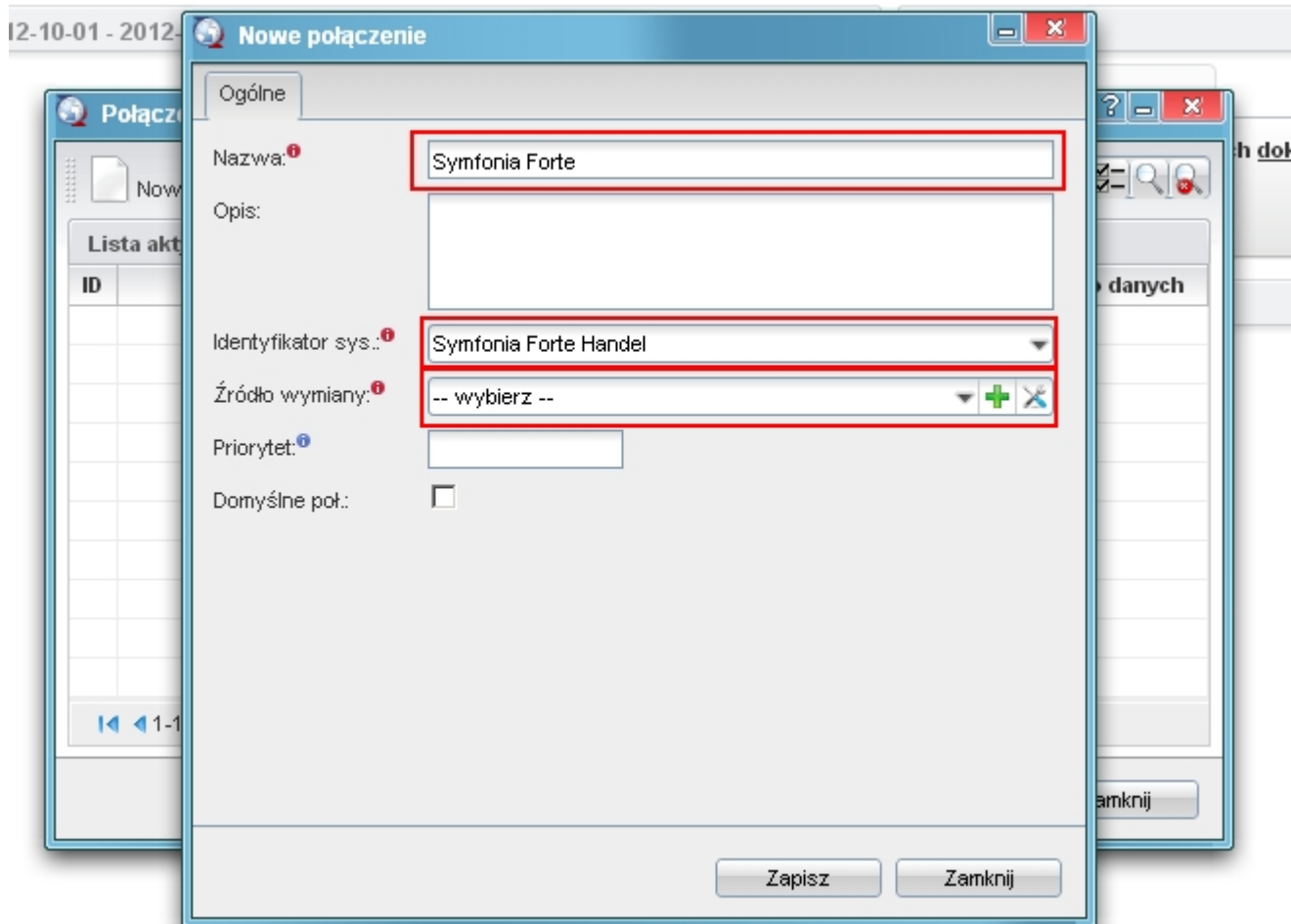
```
define('SYNC_ACTIVE', 'NEW');
```

Po ponownym zalogowaniu w systemie pojawia się przycisk w menu *Narzędzia > Połączenia z systemami zewnętrznymi*. Widok przycisku przedstawia poniższy rysunek:



(Rys.2 Połączenia z systemami zewnętrznymi)

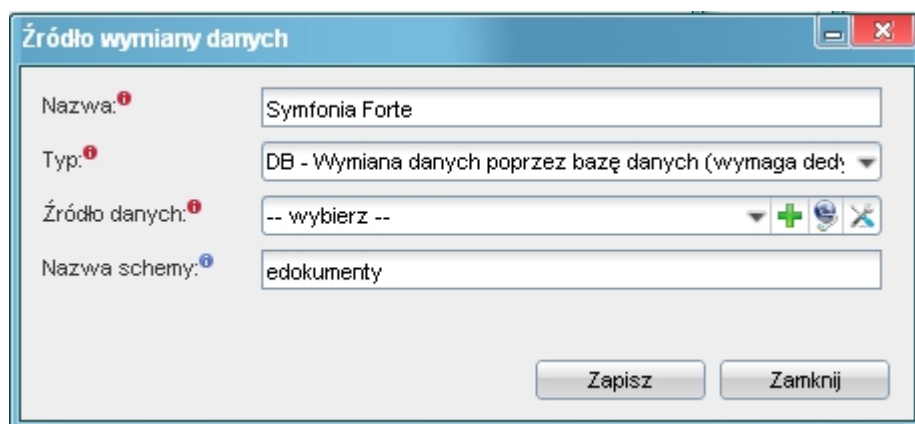
Domyślnie żadne połączenie nie jest zdefiniowane. Połączenie tworzymy klikając polecenie *Nowy*.



(Rys.3 Okno definiowania połączenia z systemem Forte)

W nowo otwartym oknie należy wypełnić pola:

- Nazwę połączenia z systemem zewnętrznym - nazwa musi być unikalna,
- Wybrać identyfikator systemu SYMFONIA_FORTE
- Wskazać źródło wymiany. Jeżeli nie istnieje to można utworzyć.



(Rys.4 Okno definiowania źródła wymiany danych)

W źródle wymiany wprowadzamy:

- unikalną nazwę,

- wybieramy typ z listy rozwijanej (opis poniżej),
- źródło danych (dla typu DB),
- nazwa schematu w bazie Forte (najczęściej będzie to edokumenty - również dla połączeń typu DB)
- ścieżkę składu (dla typów XML i CUSTOM_XML)
- klasę (dla typu CUSTOM_XML)

Źródło wymiany danych może być następujących typów:

- DB - Wymiana poprzez bazę danych. Wymaga istnienia dedykowanych widoków lub odpowiednich zapytań SQL
- XML - wymiana danych poprzez pliki XML. Podaje się ścieżkę do katalogu będącego składem plików
- CUSTOM_XML - jw. z tą różnicą, że wymagana jest dedykowana klasa PHP do obsługi takiego transferu.

Gdy posiadamy już połączenie z systemem zewnętrznym należy skopiować pliki map np.

```
cp APP_DATA/var/tpl/sync/SYMFONIA_FORTE_HANDEL_columns_map.ini APP_DATA/etc/sync/
```

a następnie zmienić nazwę skopiowanego pliku w katalogu sync na <IDENTYFIKATOR_Z_BS_CONNECT_SYSTEMS>_columns_map.ini np. 1_columns_map.ini, gdzie jest identyfikator połączenia z okna połączeń z systemami zewnętrznymi.

Przykładowa zawartość takiego pliku to:

```
[CONTACT]
nazwa = name_1
skrot = name_2
kodpocz = code__
rejon = woj___
ulica = street
dom = bldnum
lokal = fltnum
miejscowosc = city__
nip = nip___
pesel = pesel_
regon = regon_
kraj = countr
fax = faxnum
email = email_
www = www___
telefon1 = ph_num
telefon2 = ph_num
nazwisko = cntprs
imie = cntprs
Uwagi = notes_

[DOCUMENT]
data = data__
terminplat = paytrm
kod = symbol
netto = netto_
vat = vat___
brutto = brutto
dctype = dctype
acوريد = acوريد

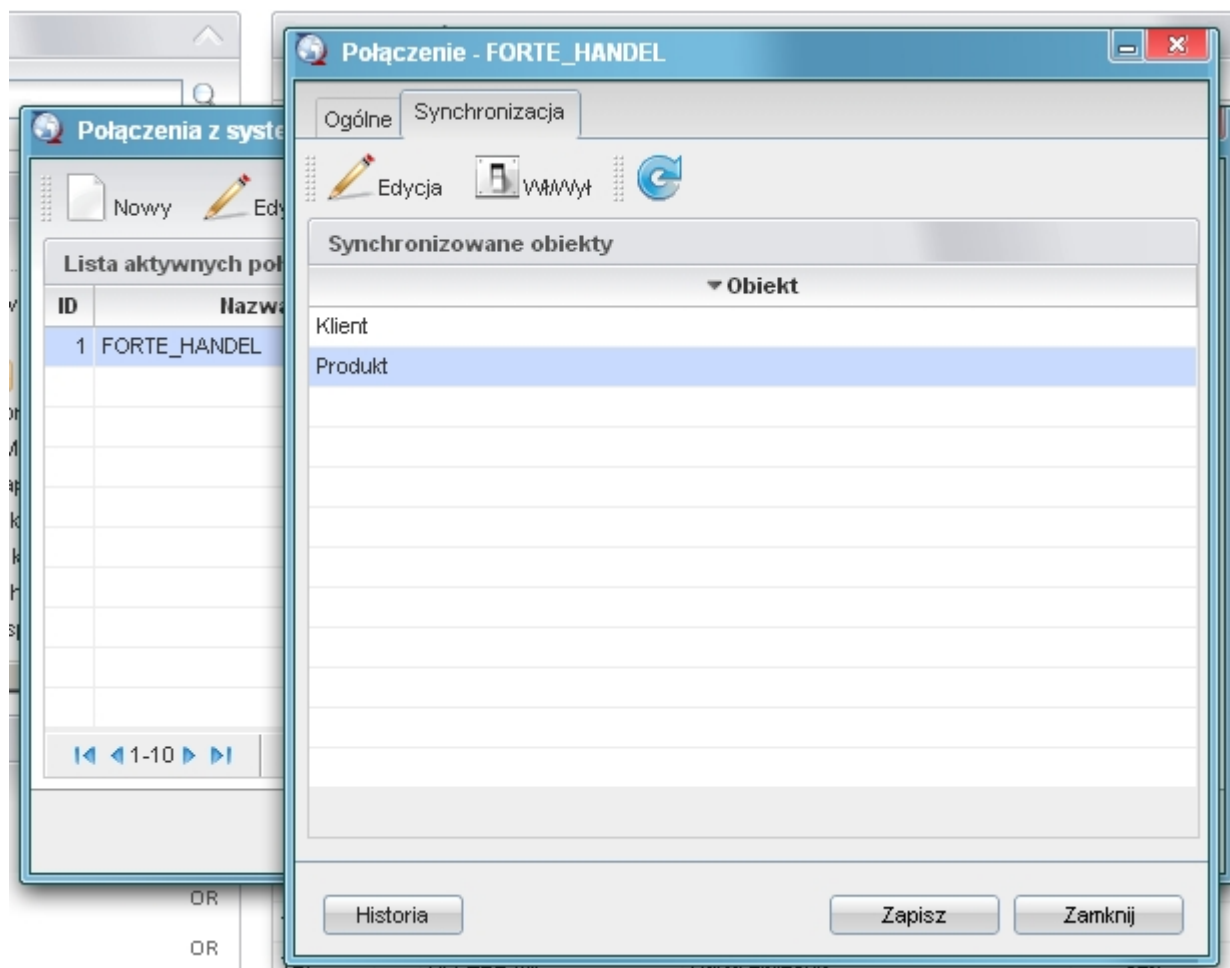
[PRODUCT]
kod = symbol
nazwa = name__
jm = unitid
vat = vat_id
katalog=pgr_id
stanmin = quamin
```

```
cena_zakupu = purcst
cena_sprzedazy = netto_
```

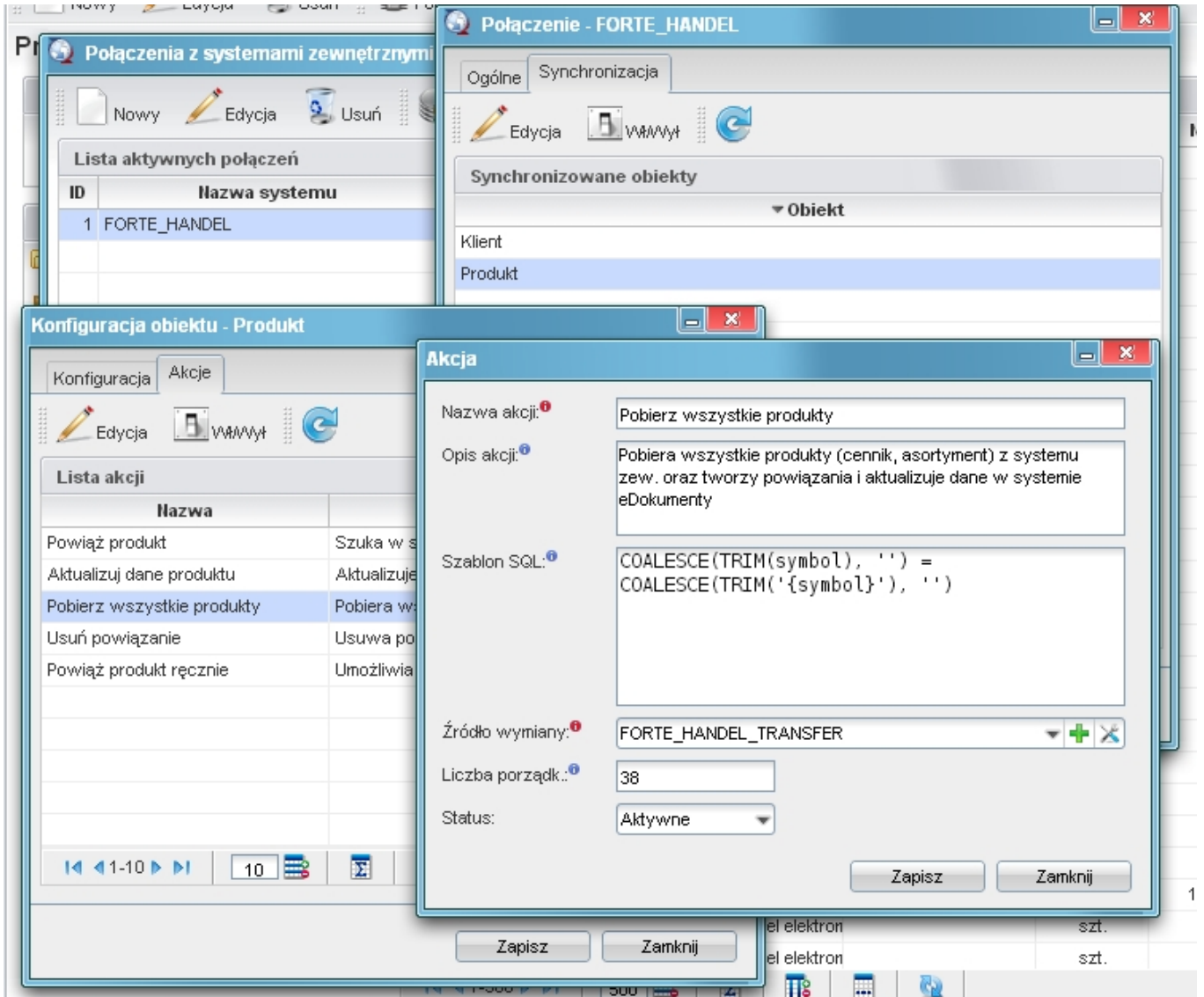
```
[FKELEMENT]
```

```
lp = prior_
kodtw = symbol
opis = dscrpt
jm = unitnm
ilosc = quantm
cenanetto = netto_
vat_id = vat_id
kodtw = depsym
opis = depnam
opis = mname_
```

To jeszcze nie wszystko. Należy również ustawić zasady importu dla danego modułu. Otóż wchodzimy w Połączenia z systemami zewnętrznymi, wybieramy połączenie, edytujemy je - przechodzimy do zakładki Synchronizacja. W tej zakładce wybieramy np. Produkty i dajemy edytuj. W nowym oknie wybieramy akcję i edytujemy ją. Wprowadzamy tam zasady, wg których przebiegnie dalsza akcja.



(Rys.5 Edycja zasad importu danych)

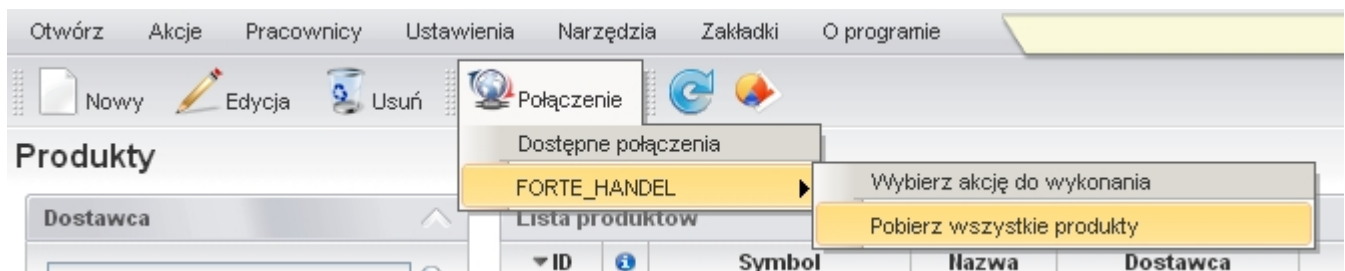


(Rys.6 Edycja zasad importu danych)

Przydzielenie prawa do wykonywania importu

Dość nietypowo prawo jest w zasadzie prawem do jednostki do której pobierane są synchronizowane obiekty. Zatem należy je przyznać w prawach do Jednostkach > Usługi systemowe > EXTSYS Usługa systemu zewnętrznego

Po tak zdefiniowanych elementach należy przejść do odpowiedniego modułu, wybieramy przycisk Połączenie >> <Nazwa połączenia> >> <akcja do wykonania>



(Rys.7 Przykładowe pobranie dokumentów)

SyncAssist - eksport danych z eDokumentów do systemu Forte FK

[Eksport danych z eDokumentów do Forte FK przy pomocy SyncAssist](#)

OnTimer() - import i eksport danych do/z Forte HM

[Integracja z Forte HM przy pomocy OnTimer\(\)](#)