

Title: Przewodnik wdrożeniowca > Integracja przy pomocy ...

Subject: eDokumenty - elektroniczny system obiegu dokumentów, workflow i CRM - DeployerGuide/Customization/Forte/SyncAssist

Version: 11

Date: 04/24/25 22:34:16

Table of Contents

<i>Przewodnik wdrożeniowca > Integracja przy pomocy SyncAssist</i>	3
<i>Menu</i>	3
<i>Wprowadzenie</i>	3
<i>Instalacja</i>	3
<i>Konfiguracja</i>	4
<i>Konfiguracja struktury plików</i>	7

[Przewodnik wdrożeniowca](#) > Integracja przy pomocy SyncAssist

Menu

1. [Wprowadzenie](#)
2. [Instalacja](#)
3. [Konfiguracja](#)

Wprowadzenie

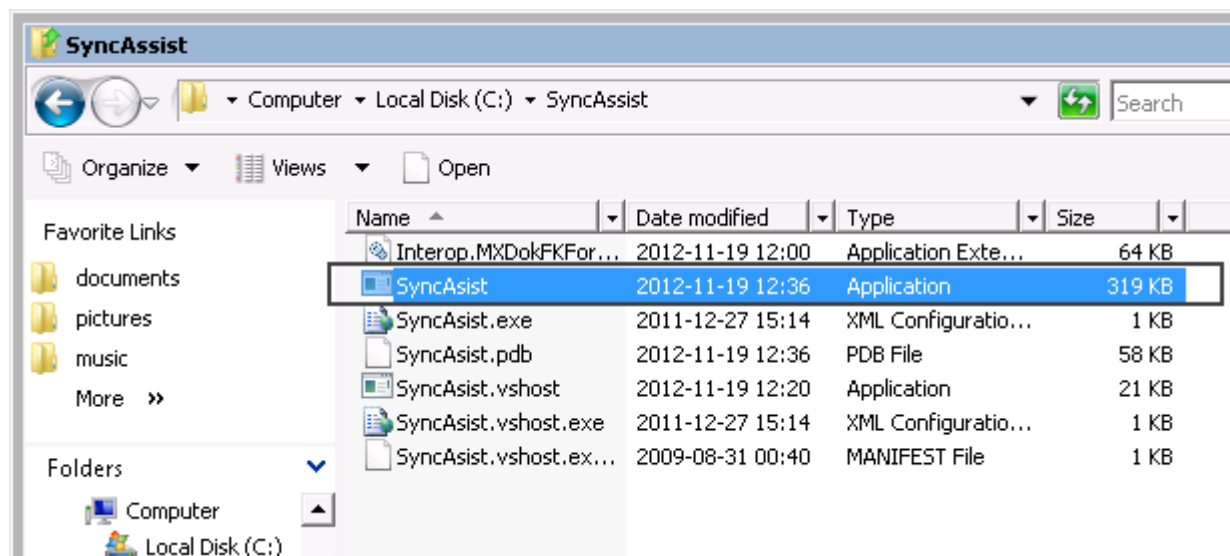
W celu integracji eDokumentów z systemem Forte FK należy wykorzystać program **SyncAssist**. Zasada działania tego programu jest bardzo prosta. Otóż jest to usługa, która nasłuchuje określony folder w poszukiwaniu plików XML. Po zlokalizowaniu tych plików program eksportuje dane do Forte FK.

Przejdź do [Menu](#)

Instalacja

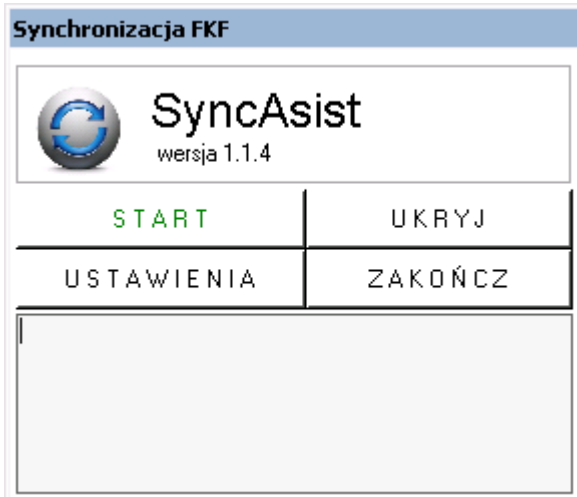
Aby wykonać instalację programu wystawrczy rozpakować archiwum z plikami programu (np. C:\SyncAssist). Uwaga! Do działania programu jest niezbędne posiadanie na serwerze bibliotek .Net Framework w wersji 2.0.

Aby uruchomić program należy przejść do katalogu instalacji (np. C:\SyncAssist) i uruchomić program SyncAssist.exe



Uruchamianie programu SyncAssist

Po uruchomieniu się programu otwiera się okno ustawień usługi:



Okno programu SyncAssist

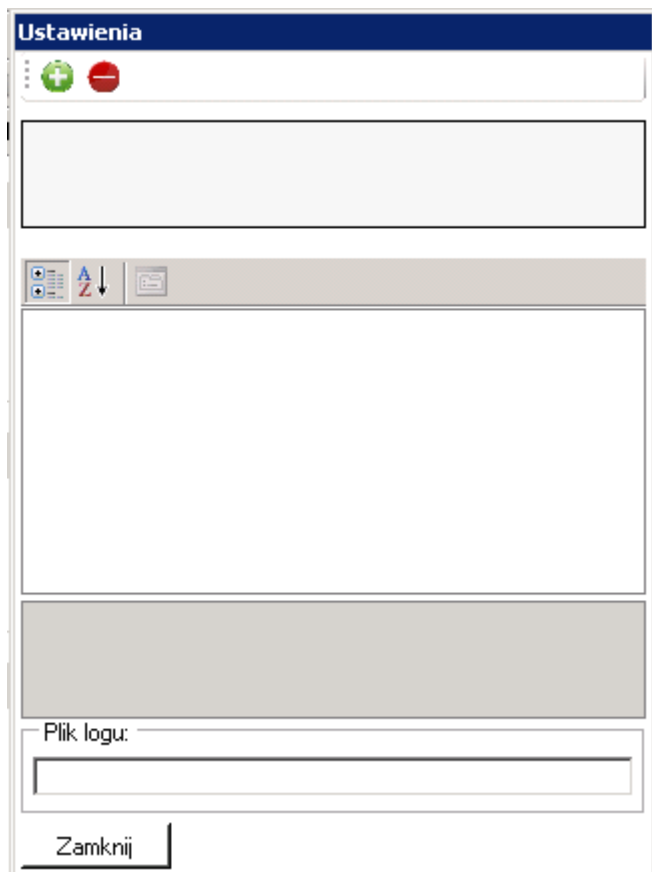
Jak widać na powyższym rysunku dostępne są cztery opcje:

- Start/Stop - uruchomienie/zatrzymanie usługi
- Konfiguracja - ustawienia integracji, bez których nie można uruchomić usługi
- Ukryj - minimalizuje okno konfiguratora, do zasobnika systemowego
- Zamknij - zamyka okno usługi (uwaga! wyłączenie programu spowoduje, że automat przestanie działać.)

Przejdź do [Menu](#)

Konfiguracja

Konfigurację ustawień systemu przeprowadza się klikając w oknie głównym SyncAssist-a przycisk *Ustawienia*. Otwiera się dodatkowe okno, w którym tworzymy konfigurację.



Okno konfiguracji połączenia

Konfigurację należy rozpocząć od utworzenia połączenia (nazwy opisującej bazę danych). Czynność tę realizujemy poprzez kliknięcie w zielonego plusa na górnym pasku menu. Po wprowadzeniu nazwy należy kliknąć zapisz. Utworzy się zestaw konfiguracji

Tworzenie połączenia z bazą danych

W sekcji bazy danych należy wprowadzić:

- Adres serwera - adres serwera Ms SQL Server (IP lub nazwa DNS)
- Aktywna - wartość 1 oznacza, że ma się baza synchronizować, 0, że nie. Należy ustawić wartość 1
- Użytkownik - uprawniony użytkownik Forte FK do tworzenia dokumentów (NIE ustawiać tutaj użytkownika SQL Servera)
- Hasło - hasło użytkownika Forte FK (NIE ustawiać tutaj hasła użytkownika SQL Servera)
- Nazwa bazy - nazwa bazy SQL systemu Forte FK.

Katalogi plików wymiany danych:

- Dane: ścieżka do nadrzędnego katalogu względem struktury, tj. np. D:\Integracja. Nie należy ustawiać: D:\Integracja\export\bs_documents_queue.

Plik logu: Należy wskazać ścieżkę bezwzględną do pliku log-a.

Ustawienia

X3000SQL2005

Baza danych
 Adres_serwera: X3000\SQL2005
 Aktywna: 1
 Hasło: *****
 Nazwa_bazy: TFSilesia
 Użytkownik: Admin

Katalogi plików wymiany
 Dane: D:\eDokumentyXML

Adres_serwera
Adres serwera SQL

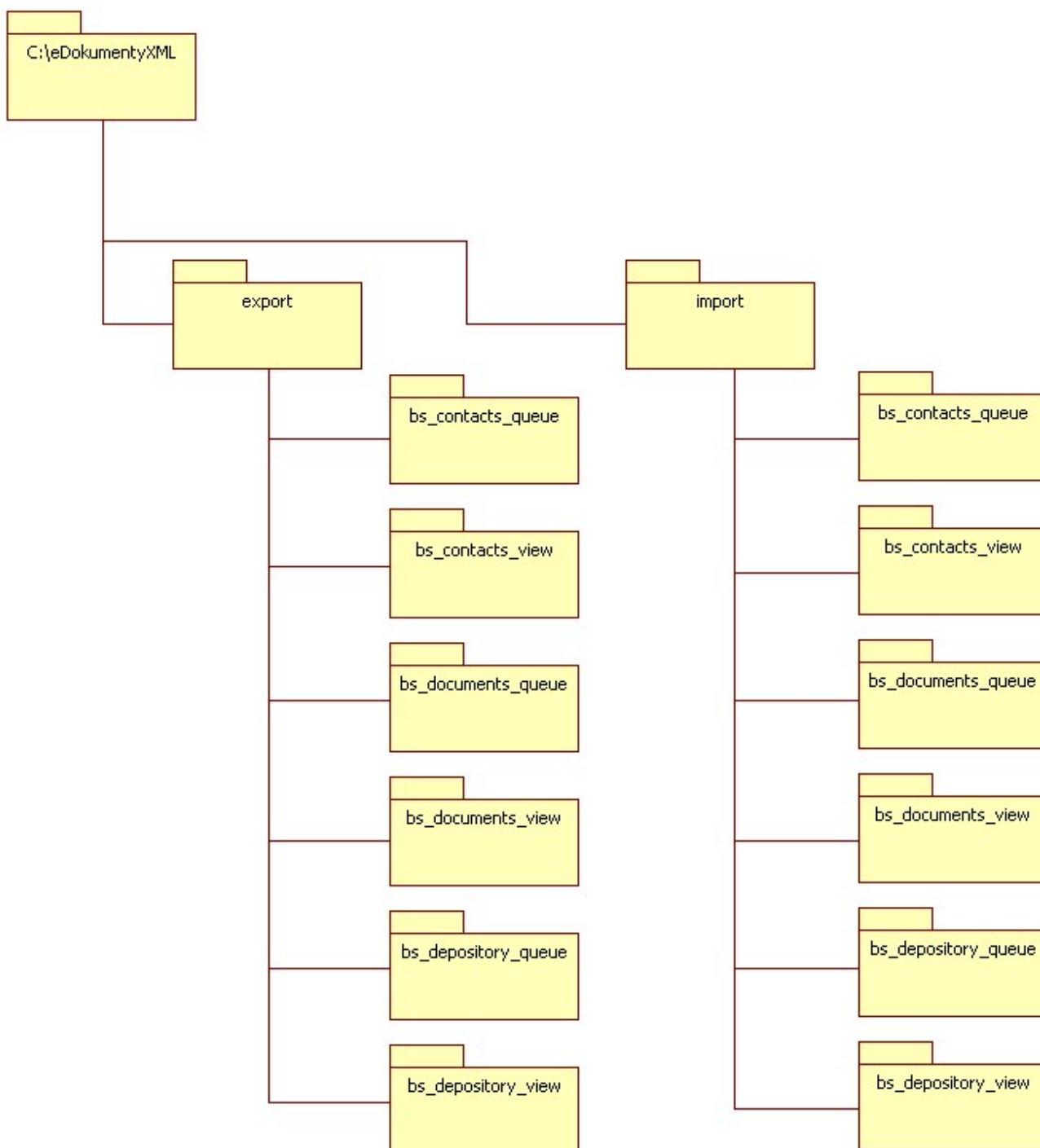
Plik logu:
D:\eDokumentyXML\dziennik.log

Zamknij

Tworzenie połączenia z bazą danych

Konfiguracja struktury plików

Zanim skonfigurowane zostanie połączenie programu SyncAssist do ForteFK należy utworzyć odpowiednią strukturę katalogów. Rdzeń (korzeń) tej struktury musi być katalogiem udostępnionym dla eDokumentów.:



Struktura katalogów dla SyncAssist

Przejdź do [Menu](#)