

Title: Integracja z zewnętrznymi systemami > Optima

Subject: Archiwum - eDokumenty - elektroniczny system obiegu dokumentów, workflow i CRM -
DeployerGuide/Customization/ExternalConfigurationFK/Optima

Version: 20

Date: 06/21/26 18:45:05

Table of Contents

<i>Integracja z zewnętrznymi systemami > Optima</i>	3
<i>Menu</i>	3
<i>Wprowadzenie</i>	3
<i>Definiowanie źródła danych do Optimy</i>	3
<i>Konfiguracja komunikacji z system Optima</i>	4

Integracja z zewnętrznymi systemami > Optima

Menu

1. [Wprowadzenie](#)
2. [Definiowanie źródła danych do Optimy](#)
3. [Konfiguracja komunikacji z systemem Optima](#)

Wprowadzenie

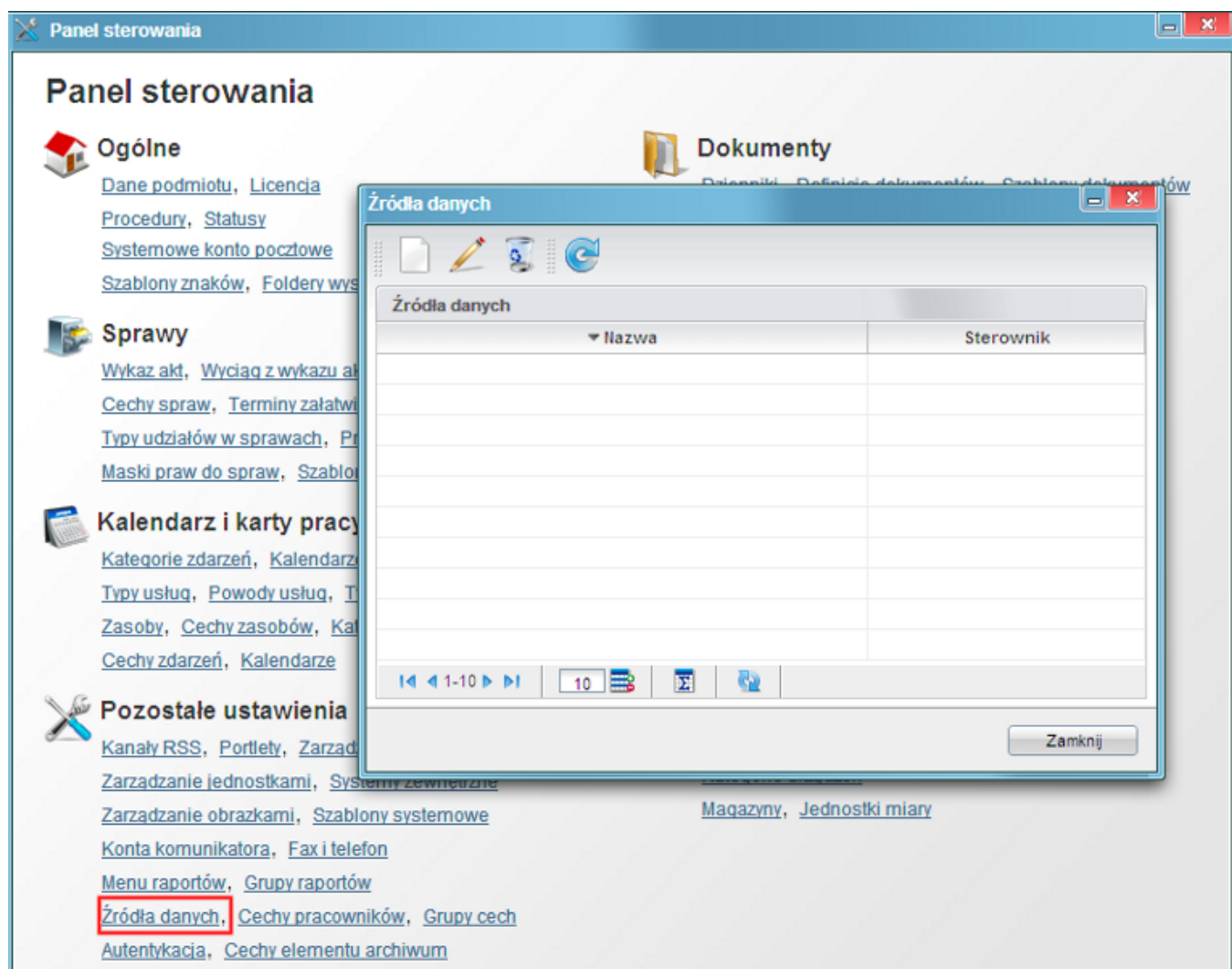
W niniejszym artykule przedstawiamy sposób połączenia eDokumentów z systemem Optima. Zakładamy, że istnieje w sieci serwer/komputer z zainstalowaną Optimą. Oczywiście nic nie stoi na przeszkodzie, aby Optima była zainstalowana na serwerze, na których rezydują eDokumenty (dotyczy systemów z rodziny Windows).

Prace te zawierają się w kilku etapach:

1. Definiowanie źródła danych
2. Konfiguracja komunikacji z systemem Optima

Definiowanie źródła danych do Optimy

Pierwszym etapem jest definicja źródła danych do bazy danych systemu Optima. Czynność tę realizujemy w menu *Ustawienia > Panel Sterowania > [Pozostałe ustawienia]: Źródła danych*. Otwiera się okienko, w którym definiujemy źródła danych:



(Rys.1 Okno źródeł danych)

Po kliknięciu *Nowa* otwiera się okno definicji źródła danych. W oknie tym wskażemy dane do podłączenia się Optimą takie jak:

(Rys.2 Definicja źródła danych do Optimy)

- Identyfikator źródła danych - unikalna nazwa źródła danych, np. Optima
 - Sterownik - MsSQL
- Ciąg połączenia - np. `Server=.\OPTIMA;Database=CDN_Firma_Demo;Uid=sa;Pwd=Optima1234!@#$,` gdzie:
- Server - to adres serwera, lokalnie może być: `.\OPTIMA`, lub zdalnie np. `192.168.0.2\OPTIMA`
 - Database - nazwa bazy danych
 - Uid - nazwa użytkownika bazy danych, który ma uprawnienia do bazy, np. sa
 - Pwd - hasło powyższego użytkownika

Po wypełnieniu tych danych pojawia nam się zdefiniowane źródło danych w okienku Źródeł danych.

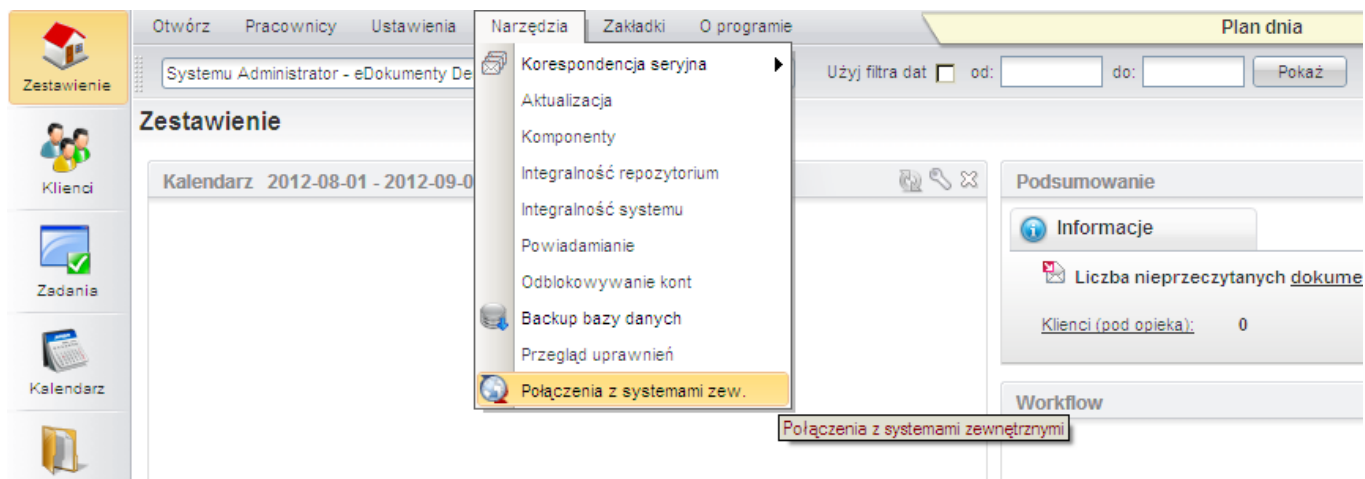
Przejdź do [Menu](#)

Konfiguracja komunikacji z systemem Optima

Następnym krokiem w procesie jest konfiguracja komunikacji systemu eDokumenty z Optimą. Do tego celu będziemy musieli wykorzystać ukryte narzędzie eDokumentów, jakim jest konfigurator połączeń z systemami zewnętrznymi. Domyślnie jest on wyłączony. Aby go uaktywnić należy w pliku `config.inc` odszukać frazę `SYNC_ACTIVE` lub też dodać do niego kod:

```
//Okno konfiguracji połączeń z systemami zewnętrznymi.
define('SYNC_ACTIVE', TRUE);
```

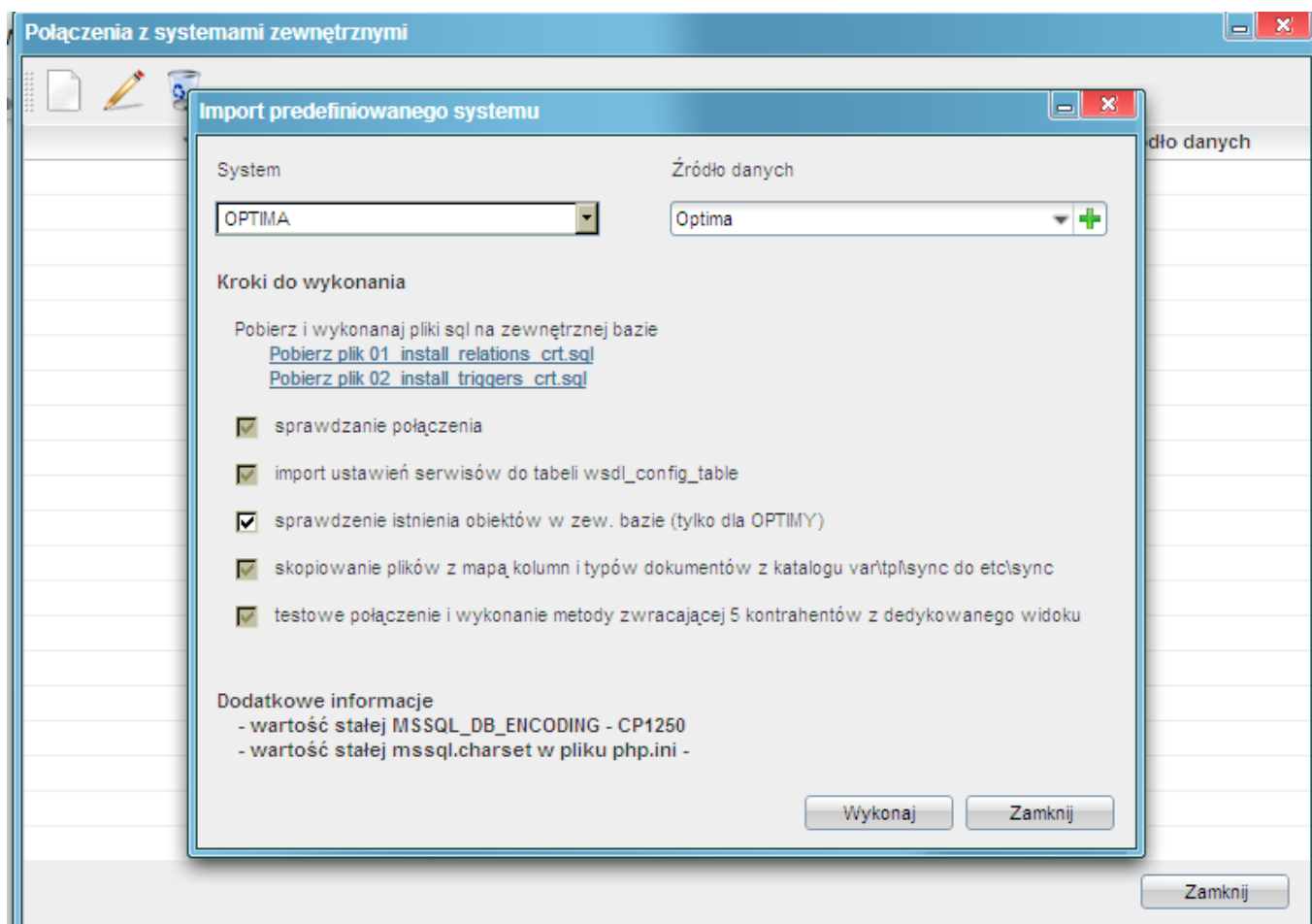
Następnie należy się przelogować i w menu *Narzędzia* zobaczymy nowy przycisk:



(Rys.3 Menu Narzędzia z konfiguratorym połączeń)

Przejdź do [Menu](#)

Po uruchomieniu się okna połączeń wybieramy *Nowa*. Polecenie to uruchamia wspomniany konfigurator:



(Rys.4 Konfigurator połączenia z systemami zewnętrznymi)

W konfiguratorze tym wybieramy:

- System - system, z którym będziemy się integrować, tutaj Optima
- Źródło danych - utworzone wcześniej źródło danych.

Pozostałe parametry są domyślnie zdefiniowane.

Zanim klikniemy wykonaj, należy pobrać i wykonać na serwerze (odpowiedniej bazie Optimy) Ms SQL (np. przy użyciu Management Studio) dwa skrypty T-SQL.

```

IF EXISTS (SELECT * FROM sysobjects WHERE name = 'export_queue')
    DROP TABLE [CDN].[export_queue];
GO

CREATE TABLE [CDN].[export_queue] (
    exp_id bigint IDENTITY(1,1) PRIMARY KEY,
    id_ INTEGER,
    tbinam TEXT,
    chadat Datetime,
    is_exp int DEFAULT 0, -- czy tam nie ma boola ?
    is_del int DEFAULT 0,
    data_ TEXT
)

IF EXISTS (SELECT TABLE_NAME FROM INFORMATION_SCHEMA.VIEWS WHERE TABLE_NAME = 'export_all_c
    DROP VIEW CDN.export_all_contacts_view
GO

CREATE VIEW CDN.export_all_contacts_view
AS
SELECT
    c.Knt_KntId, c.Knt_Nazwa1, c.Knt_Nazwa2, c.Knt_Nazwa3,
    c.Knt_Wojewodztwo, c.Knt_Powiat, c.Knt_Ulica,
    c.Knt_Kraj, c.Knt_Fax, c.Knt_Email, c.Knt_URL, c.Knt_Telefon1, c.Knt_Telefon2,
    c.Knt_NrDoma, c.Knt_NrLokalu, c.Knt_Miasto,
    c.Knt_KodPocztowy, c.Knt_Nip, c.Knt_Gmina, 'Kontrahenci' as extetb, c.Knt_KntID as exte
FROM [CDN].[Kontrahenci] as c
WHERE c.Knt_KntID <> 1
GO

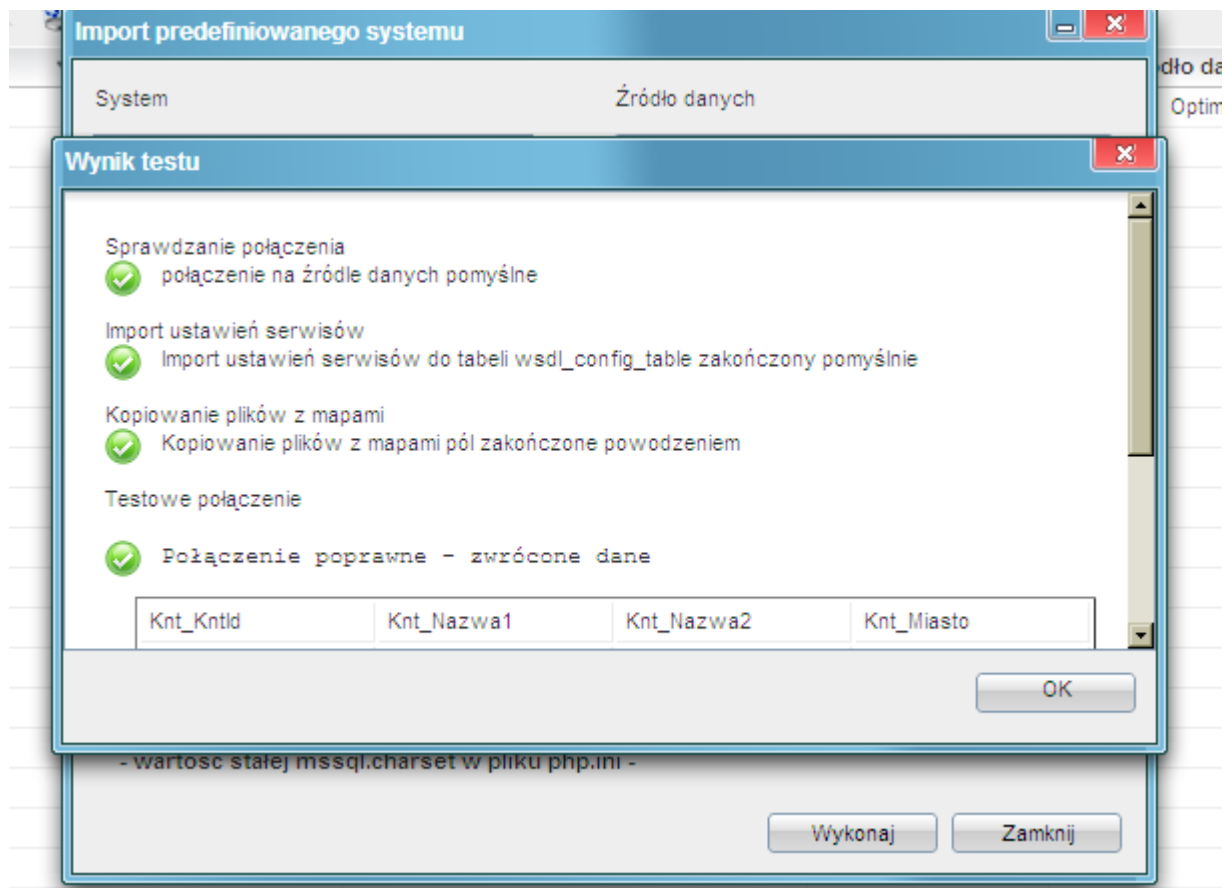
```

Connected. (1/1) | DUNA\OPTIMA (10.50 SP1) | sa (52) | CDN_Firma_Demo | 00:00:00 | 0 rows

Ready | Ln 138 | Col 3 | Ch 3 | INS

(Rys.5 Wykonanie skryptów na bazie Optimy)

Po wykonaniu ich, wracamy do eDokumentów i klikamy polecenie *Wykonaj*. Jeżeli wszystko przejdzie bez błędów, to powinien pojawić się taki komunikat:



(Rys.6 Raport wykonania połączenia do systemu)

To tyle w zakresie tworzenia połączenia z systemem Optima.